
Los visitantes del Museo del Prado en el año 2005



MINISTERIO
DE INDUSTRIA, TURISMO
Y COMERCIO

SECRETARÍA DE ESTADO DE TURISMO Y COMERCIO
SECRETARÍA GENERAL DE TURISMO



INSTITUTO DE ESTUDIOS
TURÍSTICOS

Fuente: IET - www.iet.tourspain.es -

Toda persona que utilice estos datos deberá citar, en cualquier publicación que haga uso de ellos, al IET como fuente del dato y la operación estadística de la que proceden los datos.

Índice

Resumen	4
1. Introducción	9
2. Llegadas de visitantes al Museo	12
2.1 <i>Colección permanente</i>	13
2.2 <i>Exposiciones temporales</i>	13
3. Lugar de procedencia de los visitantes de Museo	19
3.1 <i>Visitantes no residentes</i>	23
3.1.1. <i>Colección permanente</i>	26
3.1.2. <i>Exposición Temporal</i>	27
3.1.3. <i>Ranking</i>	28
3.2 <i>Visitantes residentes</i>	33
3.2.1. <i>Colección permanente</i>	34
3.2.2. <i>Exposición Temporal</i>	36
3.2.3. <i>Ranking</i>	37
4. Perfil de los visitantes del Museo	43
4.1. <i>Perfil de los visitantes según lugar de residencia</i>	44
4.2. <i>Perfil de los visitantes según exposición visitada</i>	47
4.3. <i>Tamaño del grupo turístico que visita el Museo</i>	49
5. Principales características viajeras de los visitantes del Museo	51
5.1. <i>Visitantes residentes</i>	52
5.1.1 <i>Tipología del viaje</i>	52
5.1.2. <i>Duración del viaje</i>	53
5.1.3. <i>Motivo principal del viaje</i>	54
5.1.4. <i>Tipo de alojamiento utilizado</i>	55
5.1.5. <i>Otras visitas culturales</i>	55
5.2. <i>Visitantes no residentes</i>	55
5.2.1. <i>Tipología del viaje</i>	56
5.2.2 <i>Duración del viaje</i>	57
5.2.3. <i>Motivo principal del viaje</i>	58
5.2.4. <i>Tipo de alojamiento utilizado</i>	59
5.2.5. <i>Otras vistas culturales</i>	59

6. La visita al museo: principales características	61
6.1. <i>Numero de visitas anteriores al museo.....</i>	61
6.2. <i>Motivo principal de la visita al museo.....</i>	65
6.3. <i>Duración de la visita.....</i>	70
6.4. <i>Asistencia en días gratuitos.....</i>	71
7. Satisfacción obtenida por el visitante	73
7.1. <i>Colección permanente.....</i>	74
7.2. <i>Exposiciones temporales.....</i>	74
7.3. <i>Valoración de distintos aspectos del museo: recinto, información y personal.....</i>	75
7.4. <i>Resto de valoraciones (tiendas, cafetería y restaurante, precio, el horario y la reserva de entradas, distintos tipos de entradas).....</i>	77
8. La visita a las exposiciones temporales del año 2005 “el Retrato Español”, “Rey Planeta” y “Durerro, obras maestras de la Albertina”	81
8.1. <i>Decisión de visitar la exposición temporal.....</i>	81
8.2. <i>Medio por el que tuvo conocimiento de la exposición temporal.....</i>	83
8.3. <i>Tiempo de espera para acceder a la exposición temporal.....</i>	87
8.4. <i>Valoración de distintos conceptos de la visita a la exposición temporal.....</i>	89
8.5. <i>La tienda de la exposición temporal.....</i>	91
8.6. <i>Ranking.....</i>	93
9. Metodología	94

Resumen

Los análisis que se presentan en este informe son los primeros relativos a un año completo y tienen como finalidad proporcionar una visión de las principales características de los visitantes del Museo del Prado durante doce meses consecutivos sobre: el número de visitantes residentes y no residentes que acudieron al mismo, su lugar de procedencia, el tamaño del grupo turístico, el motivo de su viaje, la exposición visitada, su perfil sociodemográfico y la tipología de los viajeros, entre otros.

Este trabajo, que presenta el Instituto de Estudios Turísticos (IET), sobre las principales características de los visitantes del Museo del Prado (MNP) es fruto de un Convenio de colaboración suscrito entre el Museo Nacional del Prado y la Secretaría General de Turismo (SGT) que tiene como objetivo proporcionar información estadística fiable para el mejor cumplimiento de los fines de ambas instituciones.

Los datos proceden de un trabajo de campo desarrollado a la entrada y a la salida del Museo, que ha consistido en la realización de 67.017 encuestas de caracterización a grupos turísticos en las que se ha recogido información de 213.782 visitantes (el 11% del total de llegadas) y de 5.345 encuestas de comportamiento y satisfacción, así como del registro administrativo de venta de entradas que lleva el propio Museo.

Datos básicos

- ✓ Durante el año 2005 llegaron al Museo del Prado 1.935.770 visitantes, de los cuales 1.311.620 (67,76%) visitaron la colección permanente y 624.150 (32,24%) visitaron alguna de las siguientes exposiciones temporales.
- ✓ La exposición “*El retrato español. Del Greco a Picasso*” que tuvo lugar entre el 20 de octubre de 2004 y el 6 de febrero de 2005 recibió un total de 331.396 visitantes.(de los cuales 100.786 acudieron en 2005)

- ✓ La exposición “*Durero. Obras maestras de la Albertina*” que abrió sus puertas al público entre el 8 de marzo y el 29 de mayo de 2005 recibió un total de 177.668 visitantes.
- ✓ La exposición “*El Palacio del Rey Planeta*” abierta al público entre el 6 de julio y el 27 de noviembre de 2005 recibió un total de 345.696 visitantes.

Procedencia de los visitantes

- ✓ Respecto del total de las visitas, el 61,4% fueron personas no residentes en España (1.189.417), frente a un 38,6% de visitantes residentes (746.353)
- ✓ Según la información recogida por el IET en su Encuesta de Movimientos Turísticos en Fronteras (FRONTUR) durante el año 2005 llegaron a la Comunidad de Madrid, como primer destino, unos 3,5 millones de turistas residentes en el extranjero y algo más de un millón llegaron a esa Comunidad como destino secundario. Por tanto, casi un 26% de los turistas residentes en el extranjero que visitaron la Comunidad de Madrid visitaron el Museo del Prado.
- ✓ En el total de visitas que recibió la colección permanente (1.311.620) destacó la presencia mayoritaria de personas no residentes en España, concretamente el 64,5% de los visitantes de la misma fueron no residentes frente a un 35,5% de residentes.
- ✓ También fue mayor, aunque en menor medida, la proporción de visitantes no residentes que acudieron a las exposiciones temporales del Museo, un 55,1% frente a un 44,9 % .
- ✓ De las 1.189.417 visitas que realizaron los no residentes destacaron las realizadas por personas de Estados Unidos, que con el 20,5% de las mismas ocupó el primer puesto del ranking de llegadas al Museo, seguido de Italia, Francia, Japón, Reino Unido, México y Alemania.

- ✓ En relación a los visitantes residentes, la Comunidad de Madrid ocupó el primer puesto de procedencia, con 379.920 visitas. Uno de cada dos visitantes residentes procedió de la Comunidad de Madrid (el 51%), le siguieron en importancia Andalucía, Cataluña, la Comunidad Valenciana y Castilla y León.
- ✓ A nivel provincial, detrás de Madrid, el mayor número de visitantes procedió de Barcelona y Valencia.

Perfil sociodemográfico

- ✓ El visitante tipo del Museo fue una persona adulta con una edad comprendida entre los 25 y 34 años (30,7%) y los 45 a 64 años (22,9%), con estudios superiores en la mayor parte de los casos, ocupado y con un nivel de renta medio o medio alto.
- ✓ Por sexo, las mujeres representaron el 53% y los varones el 47% .
- ✓ Distinguiendo entre visitantes residentes y no residentes, aunque en ambos casos el segmento más numeroso fue el que se sitúa entre los 25 y 34 años, se observa un mayor peso de jóvenes entre los visitantes no residentes y una mayor presencia de mayores de 64 años entre los residentes.

Tipología de los viajeros

- ✓ Los visitantes que acudieron al Museo presentan unas características viajeras muy similares a las del conjunto de los turistas que visitaron la Región: la mayor parte de los turistas que acudieron al Museo se encontraban realizando viajes de larga duración, por motivos de ocio y se alojaban en establecimientos hoteleros de tres y cuatro estrellas.

- ✓ Tanto en el caso de los visitantes residentes como no residentes la proporción de visitas aumentó, cuanto mayor fue la duración de la estancia en Madrid.

Características de la visita al Museo

- ✓ El día de mayor afluencia de visitantes fue el domingo, día elegido por uno de cada tres visitantes. Aunque es el único día de la semana en el que el acceso es gratuito, la encuesta refleja que para la mayoría de los visitantes este hecho no fue determinante para realizar la visita ese día.
- ✓ Una gran parte de los visitantes no residentes que acudieron al Museo del Prado tenían pensado visitar también el Museo Thyssen, el Reina Sofía y otros lugares de interés histórico. Entre los residentes este interés fue menor, sólo tres de cada diez mostró interés por estas visitas.
- ✓ La mayor parte de los visitantes no residentes acudía al Museo por primera vez, sin embargo la mayoría de los residentes ya había estado con anterioridad.
- ✓ La duración de la visita a la colección permanente fue superior a la de la exposición temporal, pues mientras la primera superó las 2 horas, la visita a la segunda se situó por debajo.
- ✓ De los residentes que visitaron la exposición temporal, más del 70% tomó esta decisión antes de acudir al Museo. Entre los no residentes este porcentaje fue del 34%, siendo mayor el grupo de personas que tomó la decisión de realizar la visita sobre la marcha.
- ✓ El canal por el que más gente tuvo conocimiento de las exposiciones temporales fue la prensa escrita, a continuación se situaron los carteles

(colgados tanto en la calle como en el propio Museo) y las recomendaciones personales.

- ✓ El acceso a las exposiciones temporales no requirió tiempo de espera para la mayoría de los visitantes.
- ✓ Los no residentes mostraron una mayor propensión a visitar las tiendas y comprar en ellas que los residentes.

Nivel de satisfacción

- ✓ Las valoraciones de las diferentes características del Museo alcanzaron, en la mayoría de los casos, el notable alto (8 sobre 10).
- ✓ Entre el colectivo de residentes y no residentes, en términos generales, no se puede hablar de diferencias significativas.
- ✓ Por exposiciones, los visitantes de la colección permanente manifestaron, para la mayoría de las características preguntadas, niveles de satisfacción superiores a los expresados por los visitantes de las temporales.
- ✓ En cuanto a la satisfacción en relación a visitas anteriores al Museo, aunque tampoco se aprecian diferencias significativas, fueron los que acudieron por primera vez los que ofrecieron puntuaciones más elevadas en la mayoría de los conceptos.

INFORME SOBRE LOS RESULTADOS DE LA ENCUESTA REALIZADA A LOS VISITANTES DEL MUSEO NACIONAL DEL PRADO DURANTE EL AÑO 2005

1. Introducción

El IET presenta en este informe los resultados mas significativos de la encuesta realizada durante el año 2005 a los Visitantes del Museo del Prado.

La SGT y el MNP suscribieron un Convenio de Colaboración para poner en marcha, de manera permanente, una encuesta de caracterización y satisfacción dirigida a los visitantes del Museo, con el objetivo de obtener información estadística fiable que pueda ser utilizada por ambas instituciones para el mejor cumplimiento de sus fines.

El MNP viene realizando periódicamente encuestas a los visitantes que acuden a sus exposiciones con el objetivo de conocer aspectos clave de sus características sociodemográficas, socioeconómicas y culturales, así como evaluar su grado de satisfacción en relación con los distintos servicios que ofrece el Museo y en general las condiciones en las que se realiza la visita. La necesidad creciente por parte de los responsables del Museo de disponer de información cada vez más exhaustiva, fiable y frecuente sobre sus visitantes, ha propiciado un replanteamiento de la metodología de encuestación hasta entonces utilizada y el establecimiento de una nueva.

Esta metodología combina la información administrativa sobre venta de entradas del Museo y una doble encuestación de caracterización y comportamiento y satisfacción que se realiza a la entrada y a la salida del Museo.

A lo largo de 2005 se han realizado a la entrada un total de 67.017 encuestas a grupos turísticos en las que se ha recogido información de 213.782 visitantes, el 11,0% del total de llegadas al Museo, y se ha encuestado a la salida un total 5.345 visitantes.

Al MNP la nueva metodología desarrollada le permite disponer de un sistema fiable de observación de sus visitantes que, de manera continua y acumulativa en el tiempo, le proporciona todos los meses información comparable sobre la que sustentar a lo largo del año las estrategias de marketing y promoción de sus colecciones, así como, recoger y analizar información relativa a todos aquellos aspectos que son percibidos por los visitantes como susceptibles de mejora durante su visita.

Para la SGT este proyecto supone, en primer lugar, la constatación de las posibilidades que brinda una metodología que, específicamente desarrollada para la medición de las llegadas de visitantes no residentes a España, se ha podido trasladar con éxito al ámbito de la medición de las llegadas de visitantes a Museos. En segundo lugar, supone una apuesta clara por apoyar todas aquellas iniciativas encaminadas a profundizar y mejorar el conocimiento actual de un segmento considerado como prioritario por la Secretaría como es el turismo cultural y de ciudad, tanto nacional como extranjero, así como sus incidencias sobre el sector turístico, sirviéndole

también para orientar la promoción del turismo cultural en España.

El informe se articula en nueve apartados en los que se abordan los siguientes aspectos: las llegadas de visitantes al Museo, su lugar de procedencia, su perfil sociodemográfico, sus principales características viajeras, las características de su visita, la satisfacción obtenida durante la misma según diversos conceptos, un análisis comparado de las tres principales exposiciones temporales que se han producido a lo largo del 2005 (El Retrato Español, Rey Planeta y Durero), y finalmente un capítulo relativo a la metodología utilizada.

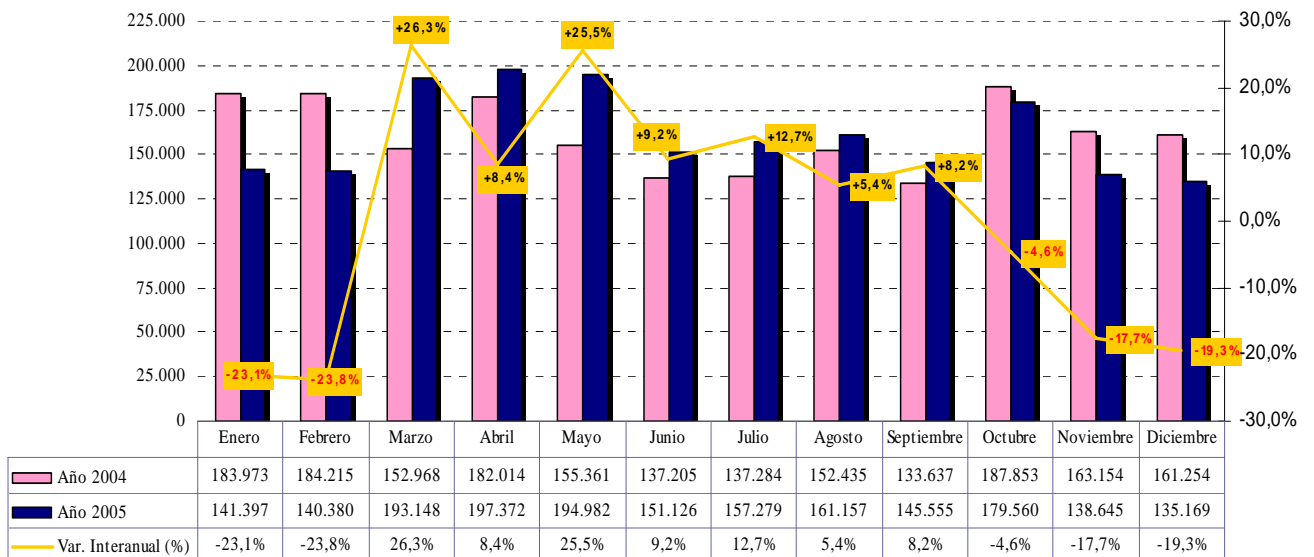
2. Llegadas de visitantes al Museo

Durante el año 2005 el Museo recibió un total de 1.935.770 visitantes un 0,2% más que el año anterior, en el que se registraron 1.931.353 visitantes.

El Museo del Prado recibió en el 2005 casi 2 millones de visitantes, un 0,2% más que el año anterior.

Un análisis mensual muestra como entre los meses de marzo y septiembre las llegadas en 2005 superaron a las de 2004. Sin embargo, el número total se mantuvo prácticamente estable debido a los descensos producidos durante los primeros y últimos meses del año.

Llegada de visitantes al Museo del Prado según meses y tasa de variación interanual. Años 2004 - 2005



2.1 Colección permanente

Más allá de las exposiciones temporales, el gran atractivo del Museo fue su colección permanente con 1,3 millones de visitantes.

Los casi dos millones de visitantes que recibió el Museo durante el año 2005 se decantaron mayoritariamente por la colección permanente, de acuerdo con la información suministrada por el propio Museo a partir de la venta de entradas. En el conjunto del año la colección permanente recibió un total de 1,3 millones de visitantes, lo que supone el 67,8% del total de las entradas.

El mayor número de visitas recibidas en la colección permanente, responde no sólo al mayor número de días que ésta permaneció abierta durante el periodo analizado, sino fundamentalmente, al mayor interés que tradicionalmente despierta esta colección entre los visitantes no residentes y al mayor peso que éstos van adquiriendo entre los visitantes del Museo a medida que se aproxima la temporada de verano.

2.2. Exposiciones temporales

Más de 600.000 visitantes acudieron a las exposiciones temporales .

Las 3 exposiciones temporales que se analizan en el informe, y que a continuación se detallan, recibieron durante el año 2005 algo más de 624.000 visitantes.

El reparto de llegadas por exposiciones fue el siguiente:

- La exposición “*El retrato español. Del Greco a Picasso*”, abierta al público entre el 20 de octubre de

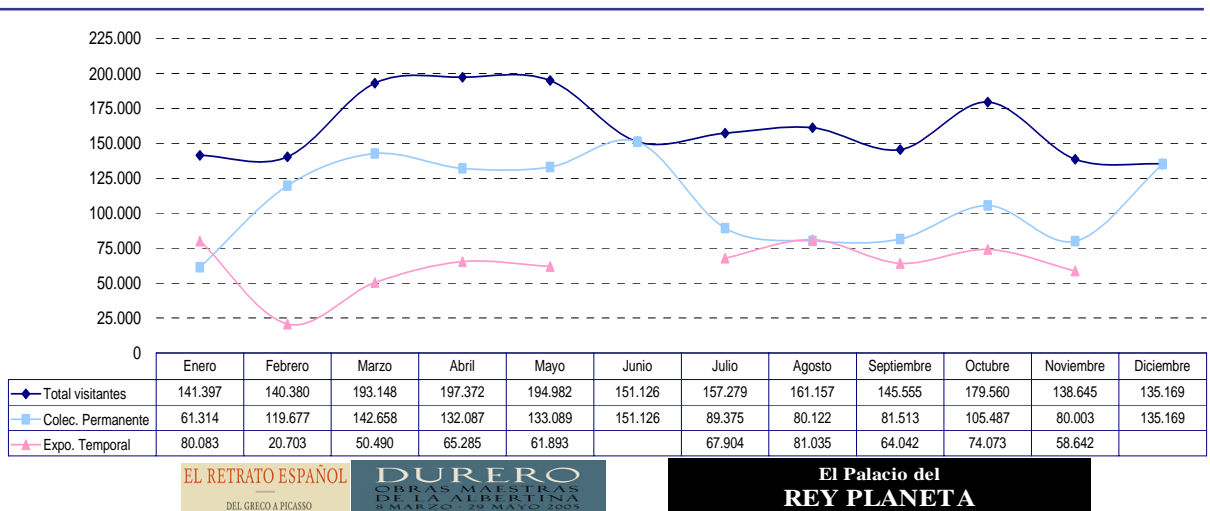
2004 y el 6 de febrero de 2005, recibió un total de 331.396 visitantes (230.610 visitantes acudieron en 2004 y 100.786 en 2005).

– La exposición “*Durero. Obras maestras de la Albertina*”, abierta al público desde el 8 de marzo hasta el 29 de mayo de 2005, recibió 177.668 visitantes.

– La exposición “*El Palacio del Rey Planeta*”, abierta entre el 6 de julio y el 27 de noviembre de 2005, recibió un total de 345.696 visitantes.

Por lo que respecta a la distribución mensual de estas visitas, como refleja el siguiente gráfico, se observa como, salvo en el caso del mes de enero, en el que el número de visitantes a la exposición temporal “*El Retrato Español*” superó en cerca de 20.000 personas a los de la permanente, para el resto de los meses las visitas a las exposiciones temporales se sitúan muy por debajo, especialmente durante la primera mitad del año.

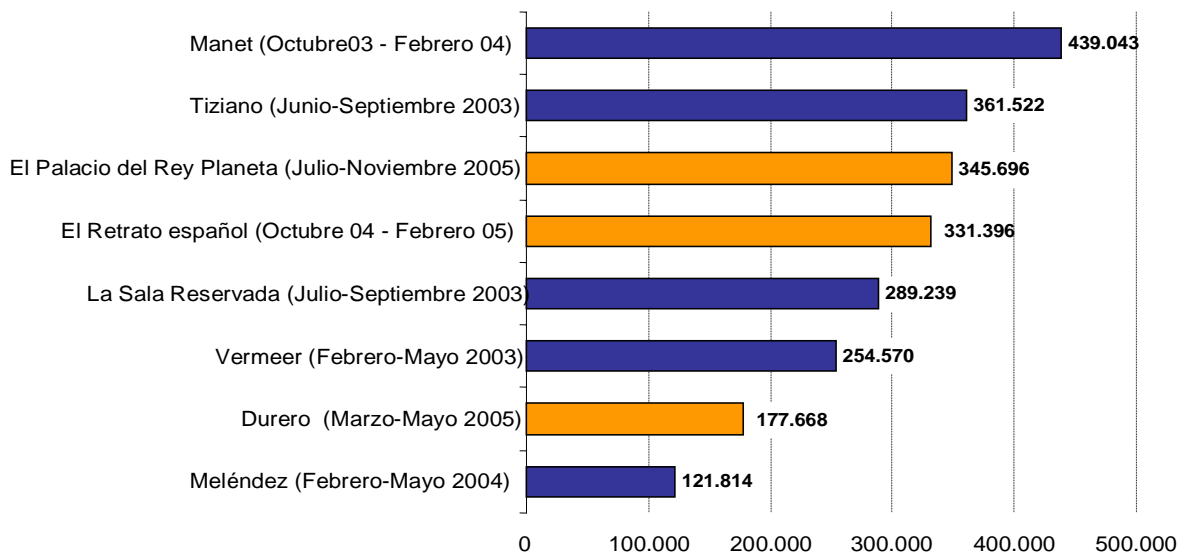
Entrada de visitantes al Museo del Prado según exposición visitada.
enero 2005 - diciembre 2005



Fuente: Encuesta a los visitantes del Museo del Prado

Si se analiza la afluencia de visitantes a las exposiciones temporales a lo largo de los tres últimos años, se observa que dos de las celebradas durante 2005 han sido la tercera y cuarta más visitadas, tan sólo por detrás de las exposiciones dedicadas a Manet y Tiziano.

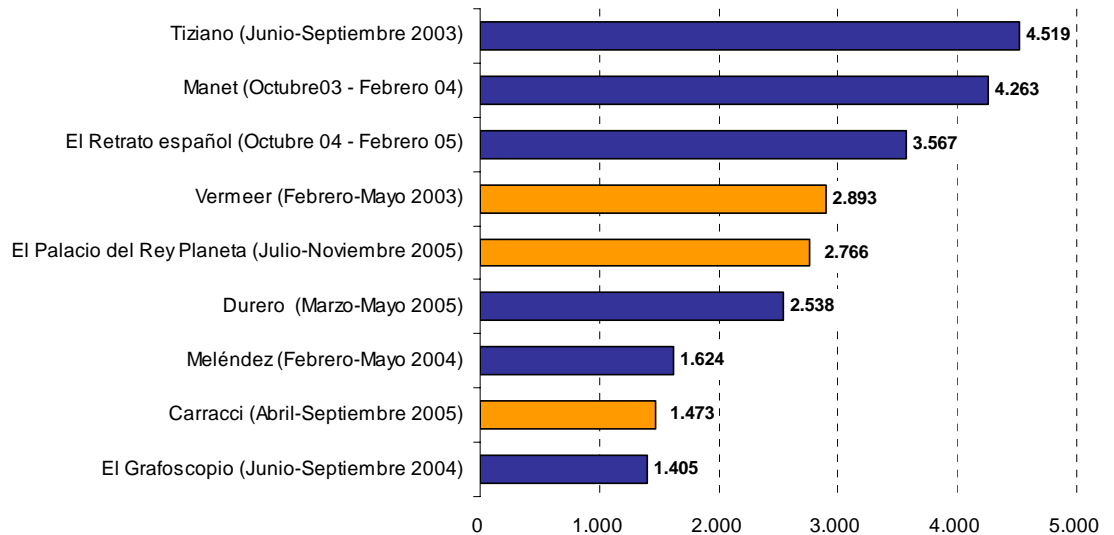
Entrada de visitantes a las Exposiciones Temporales del Museo del Prado Años 2003, 2004 y 2005



Fuente: Encuesta a los visitantes del Museo del Prado Museo Prado-IET

No obstante, el ranking cambia si lo que analizamos es el número de visitas medias diarias. En este caso la exposición dedicada al Retrato Español pasaría a ocupar el tercer lugar, precedida de las dedicadas a Tiziano y Manet. Las exposiciones dedicadas a Manet y Tiziano son las dos que más número de visitantes totales reciben y también son las que registran mayor número de visitas medias diarias.

Entrada media diaria de visitantes a las Exposiciones Temporales del Museo del Prado



Fuente: Encuesta a los visitantes del Museo del Prado. Museo Prado-IET

Las exposiciones “El Retrato Español” y “El Palacio del Rey Planeta” se sitúan entre las más visitadas de los últimos años.

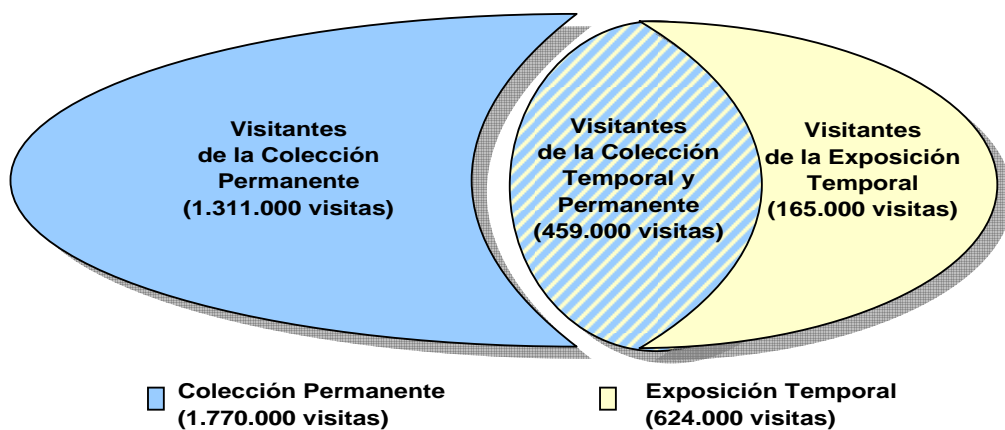
Aunque se menciona en la metodología (capítulo 8 del presente informe) conviene recordar que la estimación del número de visitantes que acuden a las exposiciones permanente y temporal se obtiene a partir de la información procedente de la emisión diaria de entradas del Museo en las taquillas. Esta información no permite identificar de manera independiente a aquellos visitantes que una vez visitada la temporal continúan visitando la permanente .

El modo de organización de las taquillas y las puertas que dan acceso a las distintas colecciones del Museo, así como la información administrativa que estas proporcionan, garantiza que las cifras que se recogen a lo largo de este informe relativas a la colección permanente se correspondan con personas que visitaron la misma ó

visitaron alguna de las exposiciones temporales no situadas en la planta segunda (dedicada a las exposiciones temporales de mayor relevancia, en cuanto a cantidad y/o espacio) que no son objeto de análisis separado en este informe, sino consideradas como parte de la colección permanente.

Sin embargo, el hecho de que el acceso a las exposiciones temporales situadas en la segunda planta permita, antes o después de entrar a sus salas, visitar algunas salas de la colección permanente provoca que en las cifras de llegadas a la exposición temporal se mezclen personas que visitan exclusivamente ésta con personas que visitan ambas.

Visitantes en el Museo del Prado según tipo de visita Año 2005



Fuente: Encuesta a los visitantes del Museo del Prado

Tres de cada cuatro visitantes de las exposiciones temporales visitaron también la colección permanente.

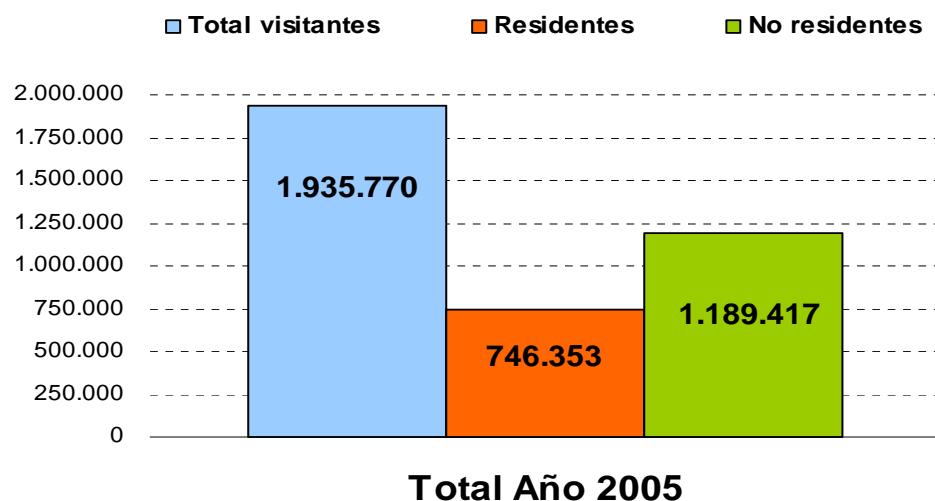
De acuerdo con la información recogida por la encuesta a la salida del Museo, en el año 2005, el 73,5% de los algo más de 624.000 visitantes (unos 459.000) que acudieron a las exposiciones temporales visitaron también la colección permanente. Por tanto, de considerar a estas personas en el cómputo de los visitantes de la colección permanente la cifra total ascendería a 1.770.000 visitantes, el 91,4% del total de entradas al Museo: más de nueve de cada diez llegadas al Museo visitaron la colección permanente independientemente de que visitasen también la exposición temporal.

3. Lugar de procedencia de los visitantes de Museo

En 2005, seis de cada diez visitantes del Museo del Prado residían fuera de España, 1,2 millones de personas.

En 2005, la mayor parte de las visitas al Museo fueron de personas no residentes en España. De los cerca de 2 millones de visitantes recibidos, el 61,4% fueron no residentes, un total de 1.2 millones de visitantes; frente a un 38,6% de residentes, un total de 746.000 visitantes¹.

Entrada de visitantes al Museo del Prado según procedencia Año 2005



Fuente: Encuesta a los visitantes del Museo del Prado

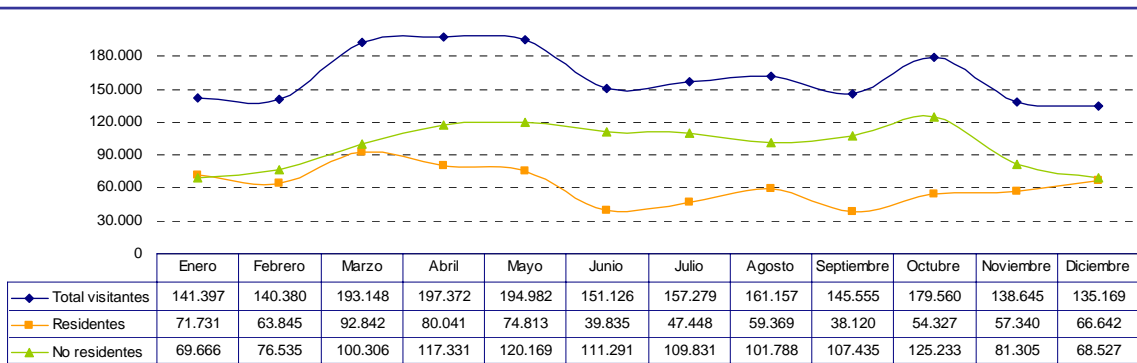
La primacía de los no residentes entre quienes visitaron el Museo se mantiene, tal y como refleja el siguiente gráfico, durante prácticamente todos los meses del 2005, con la única excepción del mes de enero en el que los visitantes

¹ La distinción entre visitantes residentes y no residentes se establece en función del lugar de residencia de los visitantes, que puede situarse dentro del territorio nacional en el caso de los visitantes residentes o fuera del territorio nacional en el caso de los no residentes.

residentes se situaron ligeramente por encima de los no residentes.

Como muestra el gráfico, fueron los meses de enero, febrero, marzo y diciembre los meses en los que la presencia de residentes y no residentes en el Museo resultó más parecida, coincidiendo con una menor afluencia de no residentes.

**Entrada de visitantes al Museo del Prado según lugar de procedencia
enero 2005 - diciembre 2005**

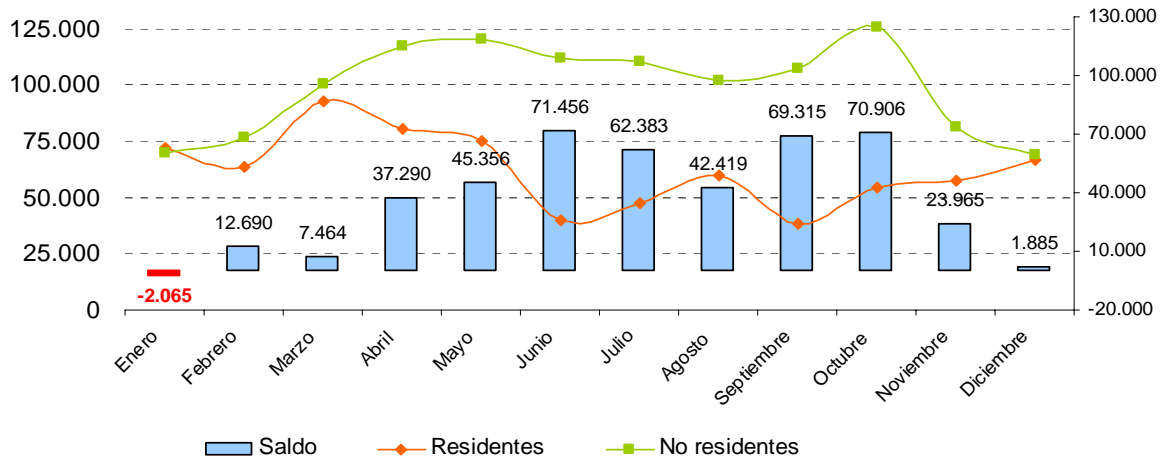


Fuente: Encuesta a los visitantes del Museo del Prado

Los meses centrales del año, en los que el número de visitantes no residentes fue mayor, fueron los de menor afluencia por parte de los visitantes residentes.

Tal y como refleja el siguiente gráfico, en 2005 se produjo un saldo favorable para los turistas no residentes todos los meses del año, a excepción de enero.

Entrada de visitantes al Museo del Prado según procedencia y saldo enero 2005 - diciembre 2005



Fuente: Encuesta a los visitantes del Museo del Prado.

A pesar de la enorme afluencia de turistas no residentes, el primer mercado del Museo del Prado fueron los residentes en la Comunidad de Madrid.

Por lo que se refiere a la procedencia de los visitantes y a pesar de la mayor afluencia de visitantes no residentes recibidos a lo largo del año, si analizamos conjuntamente las llegadas de residentes y no residentes se pone de manifiesto que el primer mercado del Museo fue la Comunidad de Madrid, mas concretamente la propia capital, seguido a cierta distancia de Estados Unidos, Italia, Francia y Japón.

La Comunidad de Madrid proporcionó el 19,6% de las llegadas, un total de 380.000 visitantes, de los cuales más del 90% procedían de Madrid-capital. En segundo lugar se situó Estados Unidos, con el 12,6% y 244.000 visitantes. EL tercer y cuarto puesto lo ocuparon Italia y Francia, con un peso similar del 7,0 y 6,8% respectivamente (135.000 y 132.000 visitantes). En quinto lugar se situó Japón, con el 6,5% y 125.000 visitantes.

**Total Llegadas Museo del Prado según procedencia
Año 2005**

Ranking	Procedencia	Absolutos	Peso
1	Madrid (CAM)	379.920	19,6%
2	EE.UU	244.251	12,6%
3	Italia	135.100	7,0%
4	Francia	131.826	6,8%
5	Japón	125.313	6,5%

Fuente: Encuesta a los visitantes del Museo del Prado

Estos primeros cinco puestos permanecen inalterados tanto si se consideran las llegadas al Museo en su conjunto, como si se consideran de manera independiente las visitas a la exposición temporal y las visitas a la colección permanente.

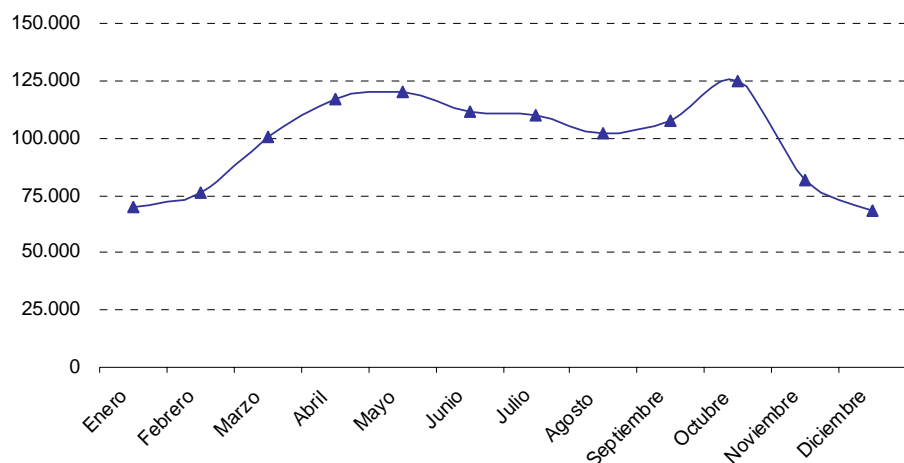
Señalar tan sólo que mientras en las exposiciones temporales el peso de las llegadas de personas que residían en la Comunidad de Madrid supuso el 26,7% del total de entradas, en la colección permanente su peso se reduce hasta el 16,3%, prácticamente con la misma importancia que el segundo mercado : el estadounidense.

3.1 Visitantes no residentes

Los meses de mayor afluencia de visitantes no residentes fueron octubre, mayo, abril y septiembre.

Durante el año 2005 el Museo del Prado recibió un total de 1.189.417 visitantes no residentes, el 61,4% de las entradas del año. Estas se concentran mayoritariamente en dos épocas del año coincidiendo con los meses de mayor afluencia: por un lado, entre los meses de abril, mayo y junio; y por el otro, entre septiembre y octubre.

Entrada de visitantes no residentes al Museo del Prado por meses enero 2005 - diciembre 2005



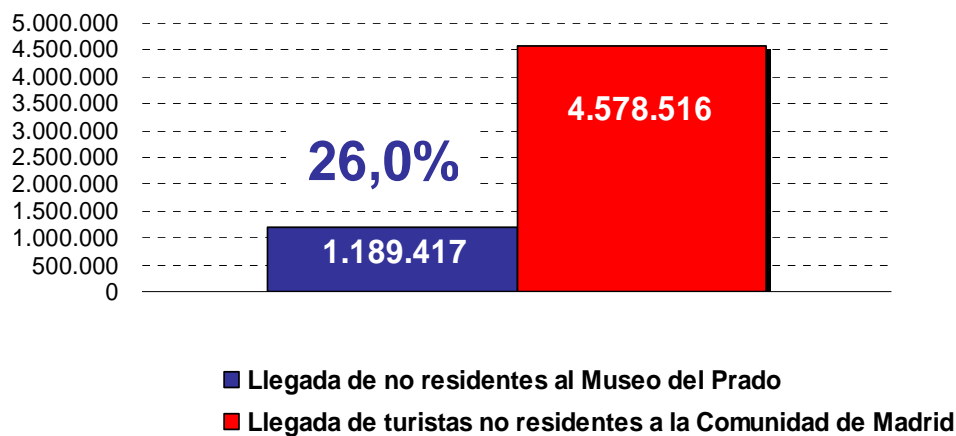
Fuente: Encuesta a los visitantes del Museo del Prado

Según la información procedente de la Encuesta de Movimientos Turísticos en Fronteras (FRONTUR), elaborada por el IET, durante el año 2005 llegaron a la Comunidad de Madrid, como primer destino, unos 3,5 millones de turistas no residentes²² y algo más de un millón visitó la Comunidad como destino secundario, por tanto

²² Esta cifra tiene en cuenta tanto a los turistas no residentes que tuvieron como destino principal de sus viajes la Comunidad de Madrid, como a aquellos que, no teniendo como destino principal de sus viajes la Comunidad de Madrid pasan varias horas en la ciudad de tránsito hacia sus destinos finales.

casi un 26% de los turistas residentes en el extranjero que visitaron la Comunidad de Madrid visitaron el Museo del Prado.

Llegada de turistas no residentes al Museo del Prado en relación con el total de llegadas de turistas no residentes a la Comunidad de Madrid. Año 2005



Fuente: Encuesta a los visitantes del Museo del Prado

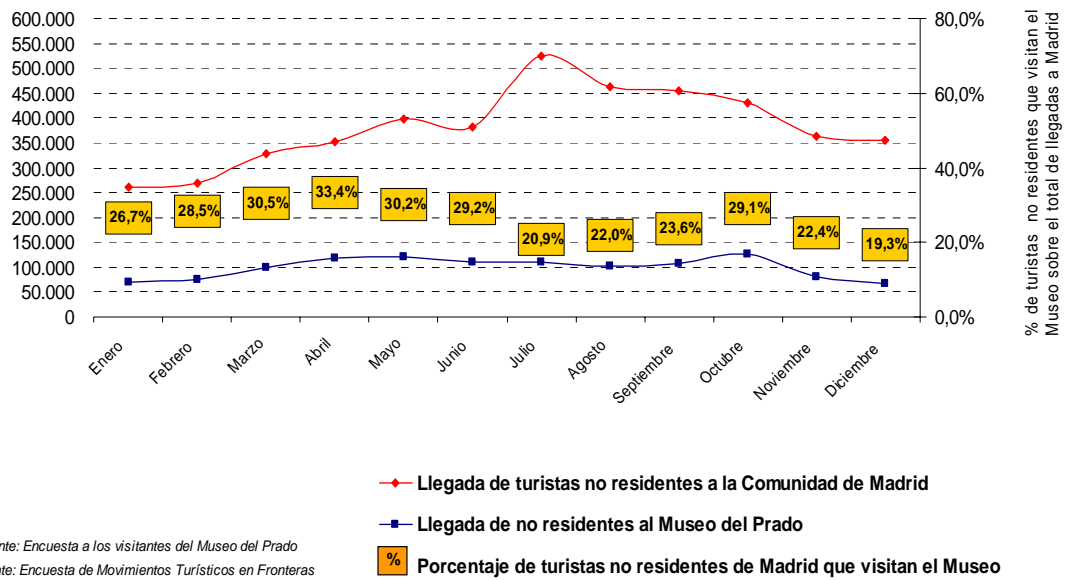
Fuente: Encuesta de Movimientos Turísticos en Fronteras (FRONTUR).

Uno de cada cuatro turistas no residentes que visitaron la Comunidad de Madrid visitaron el Museo del Prado.

Analizando mes a mes la evolución de la proporción de turistas no residentes que durante su visita a la capital visitaron el Museo del Prado, se observa como la mayor intensidad de visitantes al Museo, sobre el total de llegadas a la Comunidad, (como primer destino y como destino secundario) se concentró en los meses de marzo y abril, con proporciones que alcanzan el 33,3% y 30,5% respectivamente. De igual forma, los meses del año en los que fue menor la proporción de visitantes no residentes que llegaron a la Comunidad de Madrid y visitaron el Museo del Prado fueron diciembre y julio, con porcentajes del 19,3% y 20,9% respectivamente.

Por lo que respecta al perfil de las series, se observa, en la mayor parte de los meses del año, con la excepción de los meses de la temporada de verano, una correlación entre el número de turistas no residentes que llegaron a la Comunidad de Madrid mes a mes y el número de visitantes no residentes que acudieron al Museo del Prado.

Evolución de las llegadas de turistas no residentes al Museo del Prado en relación con el total de llegadas de turistas no residentes a la Comunidad de Madrid. enero 2005 - diciembre 2005



Fuente: Encuesta a los visitantes del Museo del Prado
Fuente: Encuesta de Movimientos Turísticos en Fronteras (EMTUR)

Por lo que respecta a las principales áreas geográficas de procedencia de los visitantes no residentes, destacar que, durante el año 2005, el 52,1% residía fuera del continente europeo. Entre las llegadas de residentes de países del continente europeo, el 88,9% residían dentro de la UE-15.

Fuera de Europa, los países del continente americano suponen el 75,8%, destacando Estados Unidos, principal

país de residencia de los visitantes no residentes (dos de cada diez no residentes que visitaron El Prado residían en Estados Unidos), seguido a mayor distancia de México y Argentina.

Por lo que respecta al resto del mundo, destacar el caso de Japón, país de donde procede uno de cada diez no residentes que visitaron el Prado, y a mayor distancia República de Corea y Australia.

3.1.1. Colección permanente

La colección permanente recibió unos 845.000 visitantes no residentes.

La mayor parte de los visitantes no residentes que llegaron al Museo del Prado tenían como objetivo principal visitar la colección permanente: de ellos, el 71,1% se dirigieron a esa colección (unos 845.000 visitantes).

Esta preferencia por la colección permanente se mantuvo durante todos los meses del año, excepto enero. Durante el mes de enero, el 53,1% de los no residentes visitaron la exposición temporal: “El Retrato español”, lo que pone de manifiesto el elevado interés que suscitó esta exposición también entre el público residente en el extranjero

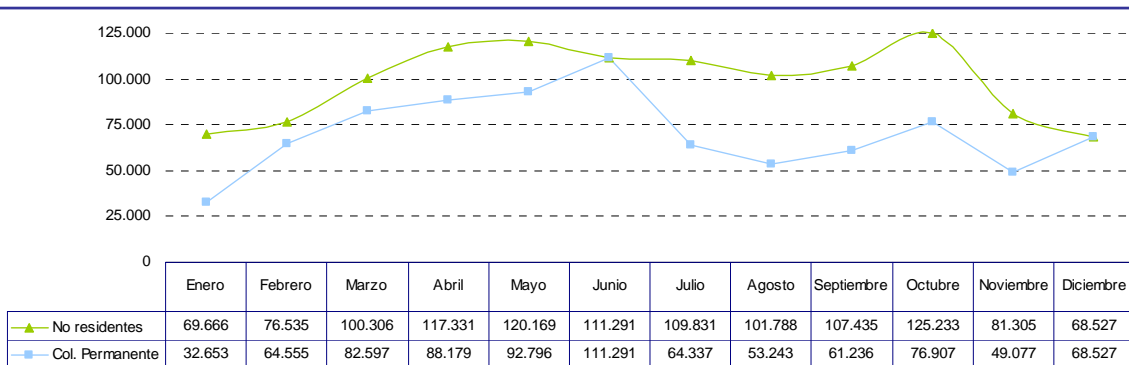
Es necesario recordar aquí que, tal y como ya se ha mencionado con anterioridad, la visita a la colección permanente no implica que no se vaya a visitar también la exposición temporal y viceversa, de acuerdo con la información proporcionada por la encuesta realizada a la

La cifra más alta de visitantes no residentes a la colección permanente se produjo durante el mes de junio, con un total de 111.000 visitas.

salida del Museo, el 5,0% de los no residentes llegó al Prado con el objetivo de visitar ambas.

La mayor afluencia de visitantes no residentes a la colección permanente se produjo durante el mes de junio, con un total de 111.000 visitantes, siendo enero el mes de menor afluencia, con 32.653 visitantes.

Entrada de visitantes no residentes al Museo del Prado para visitar la Colección Permanente enero 2005 - diciembre 2005



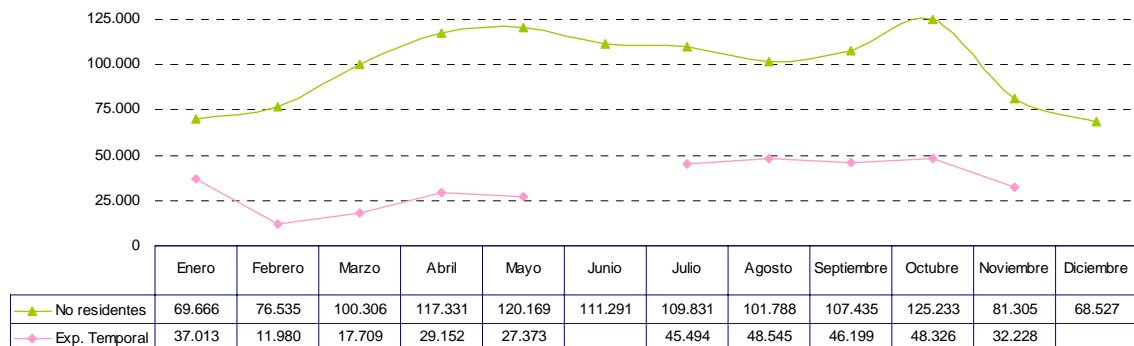
Fuente: Encuesta a los visitantes del Museo del Prado

3.1.2. Exposición Temporal

Unos 340.000 visitantes no residentes acudieron a las exposiciones temporales durante el 2005.

Durante el año 2005 las exposiciones temporales recibieron un total de 344.000 visitantes no residentes, lo que supone el 55,1% de las entradas a las mismas, porcentaje inferior al recibido en la colección permanente

**Entrada de visitantes no residentes al Museo del Prado para visitar las exposiciones temporales
enero 2005 - diciembre 2005**



Fuente: Encuesta a los visitantes del Museo del Prado

La mayor afluencia de visitantes no residentes a las exposiciones temporales se produjo durante los meses de julio, agosto, septiembre y octubre, coincidiendo con la exposición “El Palacio del Rey Planeta”.

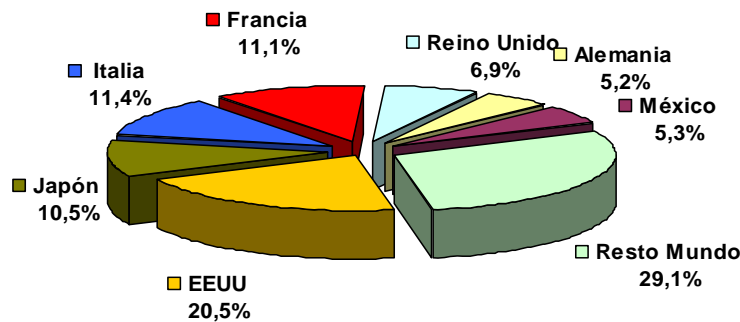
3.1.3. Ranking

Los principales países de residencia de los no residentes que visitaron el Museo fueron : Estados Unidos, Italia, Francia y Japón.

Por lo que respecta al **ranking de llegadas de visitantes no residentes al Museo del Prado**, durante el año 2005, el primer puesto lo ocupó Estados Unidos, que con un total de 244.251 visitantes (el 20,5%).

El segundo y tercer puesto los ocuparon, Italia con 135.100 y Francia con 131.826 visitantes, representando el 11,4% y 11,1%, respectivamente. A escasa distancia se situó Japón con 125.313 visitantes, y un peso del 10,5%; el Reino Unido con 83.000 visitantes,(6,9%); México con 63.000 visitantes (5,3%); y Alemania con 61.000 visitantes (5,2%).

Distribución porcentual de la entrada de visitantes no residentes al Museo del Prado según lugar de procedencia Año 2005



Fuente: Encuesta a los visitantes del Museo del Prado

Las llegadas de visitantes no residentes presentan una elevada concentración geográfica: 7 países concentraron el 71% del total.

Estos siete países concentraron el 71,5% de las llegadas de visitantes no residentes al Museo. El 28,5% restante se repartió entre un amplio número de países, entre los que destacaron los países americanos (excluyendo Estados Unidos), especialmente Argentina, Brasil y Chile, también países europeos como Portugal y Holanda y Bélgica, y países asiáticos, principalmente La República de Corea y China.

A continuación se presenta el ranking de los dieciséis principales mercados extranjeros del Museo del Prado a la vista del cual se pueden establecer cuatro segmentos claramente diferenciados:

1. Mercados de los que se reciben más de 100.000 visitas al año, los cuatro principales: Estados Unidos, Italia, Francia y Japón.
2. Mercados de entre 60.000 y 80.000 visitas al año: Reino Unido, México y Alemania.

3. Mercados de entre 20.000 y 30.000 visitas al año: Argentina, Brasil, Portugal y Holanda.

4. Mercados con menos de 20.000 visitas al año: Canadá, Chile, Corea, Venezuela y Bélgica, entre otros muchos.

Ranking de llegadas de no residentes al Museo del Prado Año 2005

Total llegadas de extranjeros Museo del Prado

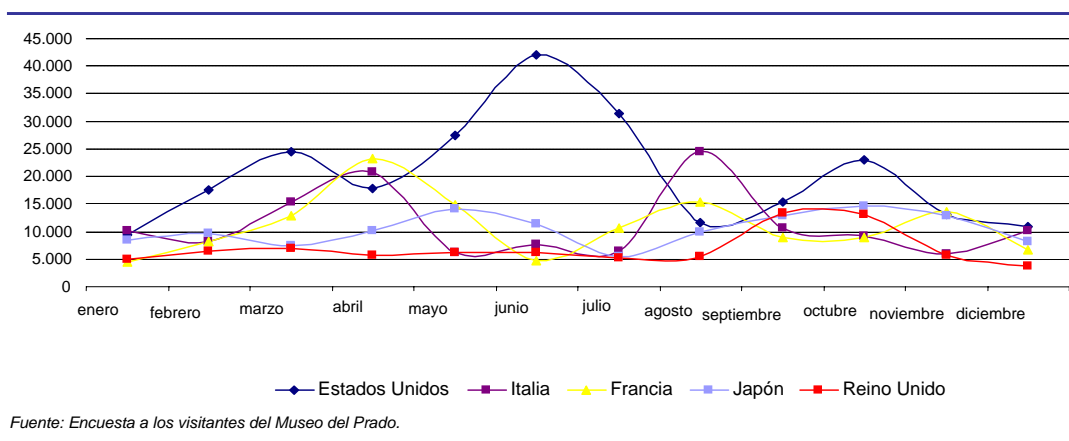
Ranking	Procedencia	Abs.	Peso
1	Estados Unidos	244.251	20,5%
2	Italia	135.100	11,4%
3	Francia	131.826	11,1%
4	Japón	125.313	10,5%
5	Reino Unido	82.623	6,9%
6	México	62.822	5,3%
7	Alemania	61.370	5,2%
8	Argentina	27.065	2,3%
9	Brasil	24.594	2,1%
10	Portugal	20.664	1,7%
11	Holanda	20.286	1,7%
12	Canadá	15.608	1,3%
13	Chile	14.212	1,2%
14	República de Corea	14.111	1,2%
15	Venezuela	14.092	1,2%
16	Bélgica	14.074	1,2%
	Resto de Europa	103.982	8,7%
	Resto de América	31.455	2,6%
	Resto del Mundo	38.354	3,2%

Fuente: Encuesta a los visitantes del Museo del Prado

Al observar la evolución mensual de las llegadas procedentes de los principales países del ranking, tal y como reflejan los tres gráficos siguientes se puede destacar algunos aspectos:

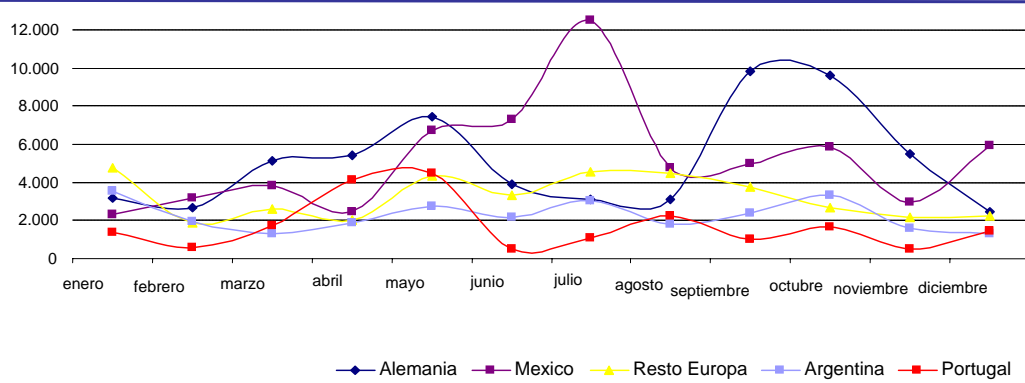
- ✓ El fuerte perfil estacional que presentaron las llegadas procedentes del mercado estadounidense, con tres claros picos durante los meses de marzo, junio y octubre. Un perfil completamente distinto al del resto de mercados más importantes.
- ✓ La similitud entre los perfiles de italianos y franceses con dos claros máximos en los meses de abril y agosto.

**Entrada de visitantes al Museo del Prado según país de residencia
enero 2005 - diciembre 2005**



- ✓ El perfil prácticamente plano de las llegadas de visitantes japoneses, con una afluencia ligeramente superior en los últimos meses del año.
- ✓ El perfil también plano de las llegadas de residentes en Reino Unido, con la excepción de los máximos registrados en los meses de septiembre y octubre.

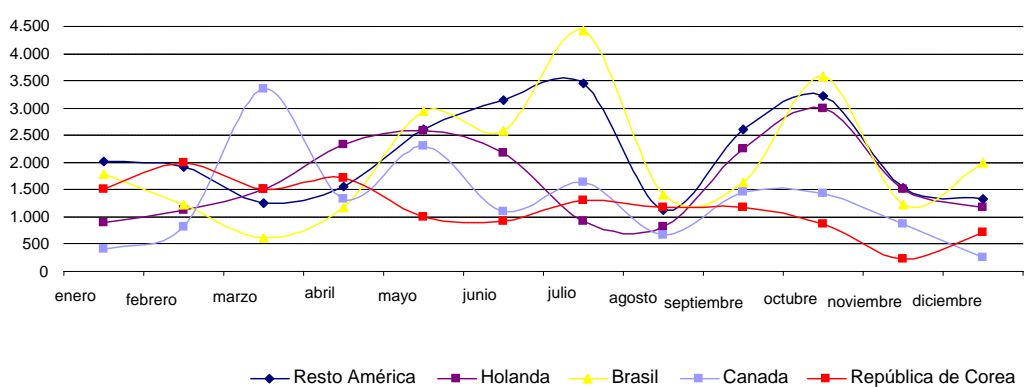
**Entrada de visitantes al Museo del Prado según país de residencia
enero 2005 - diciembre 2005**



Fuente: Encuesta a los visitantes del Museo del Prado.

- ✓ El notable crecimiento que experimentaron las llegadas procedentes de Alemania durante los meses de septiembre y octubre.
- ✓ El perfil estacional, con un pico central en el mes de julio, de los visitantes residentes en México y Brasil. Un rasgo común entre los mercados americanos fue precisamente esa mayor afluencia al Museo durante el mes de julio.

**Entrada de visitantes al Museo del Prado según país de residencia
enero 2005 - diciembre 2005**



Fuente: Encuesta a los visitantes del Museo del Prado.

- ✓ Los máximos alcanzados en los meses de abril y mayo de llegadas de residentes en Portugal y Holanda;
- ✓ El perfil plano de las llegadas de visitantes coreanos con un máximo en el mes febrero.
- ✓ La fuerte presencia de canadienses durante el mes de marzo.

3.2 Visitantes residentes

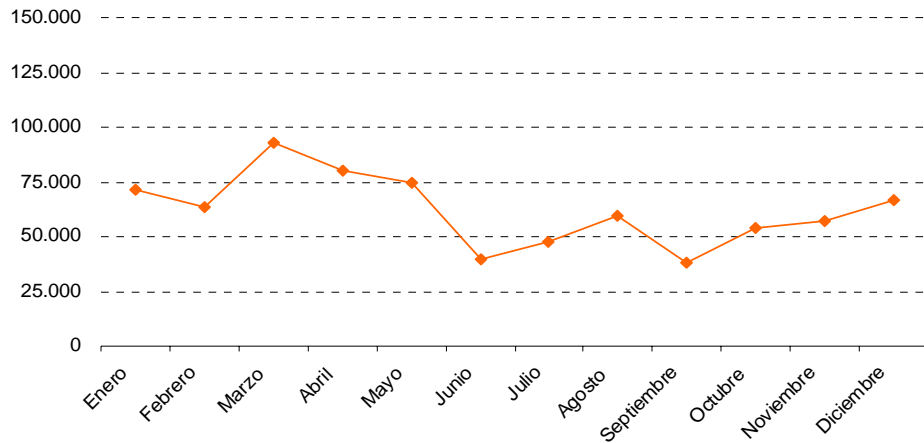
En 2005 visitaron el Museo del Prado 746.000 visitantes residentes en España

En el año 2005 llegaron al Museo del Prado 746.353 visitantes residentes, que suponen el 38,6% del total de llegadas al Museo durante el año.

Tal y como se observa en el gráfico siguiente, las llegadas de estos visitantes no se ajusta a un patrón estacional claro, tal y como sucedía en el caso de las llegadas de no residentes.

Los periodos de mayor afluencia de visitantes residentes coinciden con los meses de marzo y abril. Concretamente, la mayor afluencia en el año se produce durante el mes de marzo, coincidiendo con las festividades de la Semana Santa, cuando se recibieron casi 93.000 visitantes (el 12,5% de las llegadas de residentes del periodo).

Entrada de visitantes residentes al Museo del Prado por meses enero 2005 - diciembre 2005



Fuente: Encuesta a los visitantes del Museo del Prado

Los meses de menor afluencia se sitúan justamente durante la temporada de verano, destacando el mes de junio con 39.835 visitantes que coincide con un periodo en el que no hay abierta al público ninguna exposición temporal. También destacar la menor afluencia del mes de septiembre.

3.2.1. Colección permanente

Seis de cada diez visitantes residentes que visitaron el Museo se dirigieron a la colección permanente.

En el año 2005 visitaron la colección permanente un total de 466.222 visitantes residentes, el 62,5% del total de este grupo.

Igual que los visitantes no residentes, la mayor parte de los residentes que acudieron al Museo lo hicieron con el objetivo de visitar la colección permanente. Esto sucedió todos los meses del año excepto enero, mes durante el cual

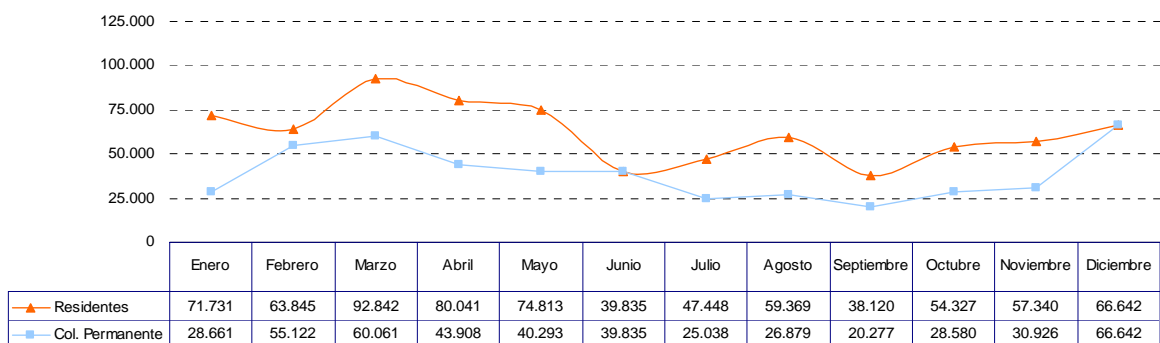
el 60,0% de los visitantes residentes visitaron a la exposición temporal “El Retrato Español”.

El perfil de la curva de llegadas de visitantes residentes a esta colección presenta una clara correlación con el perfil general de llegadas de visitantes residentes al Museo, aunque sensiblemente más plano.

Diciembre fue el mes de mayor afluencia de visitantes residentes a la colección permanente.

Tal y como refleja el siguiente gráfico, el punto de mayor afluencia de visitantes residentes a la colección permanente se produce durante el mes de diciembre, coincidiendo con un periodo en el que no se encuentra abierta al público ninguna exposición temporal, y con las vacaciones de Navidad (periodo vacacional del año en el que tradicionalmente mayor número de visitas de residentes recibe el Museo).

Entrada de visitantes residentes al Museo del Prado para visitar la Colección Permanente enero 2005 - diciembre 2005



Fuente: Encuesta a los visitantes del Museo del Prado

3.2.2. Exposición Temporal

Las exposiciones temporales del Museo recibieron un total de 280.000 visitantes residentes.

En 2005, las exposiciones temporales recibieron 280.131 visitantes, el 37,5% del total de visitantes residentes del año. El peso que estas visitas tuvieron entre los residentes, aunque fue inferior al de la colección permanente, superó con creces al obtenido entre los visitantes no residentes.

Las exposiciones temporales despiertan un mayor interés entre el público residente que entre el no residente.

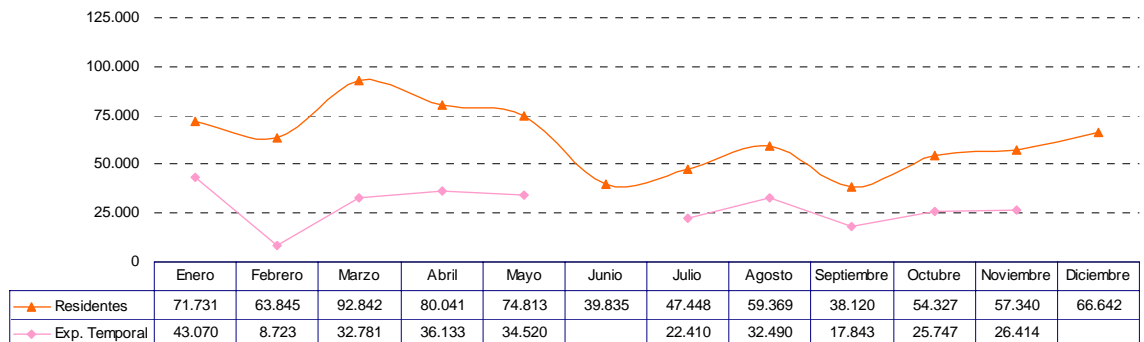
El mayor interés que despiertan las exposiciones temporales entre el público residente se pone claramente de manifiesto cuando se analiza el motivo principal que estos declararon para acudir al Museo, el 22,7% declara como motivo principal: la visita a las exposiciones temporales, sin embargo sólo el 3,3% de los no residentes afirmó lo mismo.

El análisis mensual de las llegadas de visitantes residentes a las exposiciones temporales pone de manifiesto una clara correlación entre éstas y las llegadas totales al Museo del Prado, especialmente durante la segunda mitad del año, coincidiendo con la Exposición “*El Palacio del Rey Planeta*”.

Enero fue el mes de mayor afluencia, coincidiendo con el último mes de apertura de la exposición “*El Retrato Español*”.

El mes de menor afluencia fue febrero, a consecuencia de la conclusión, el día seis, de la exposición “*El Retrato Español*” y no iniciarse otra hasta marzo .

**Entrada de visitantes residentes al Museo del Prado para visitar las exposiciones temporales
enero 2005 - diciembre 2005**



Fuente: Encuesta a los visitantes del Museo del Prado

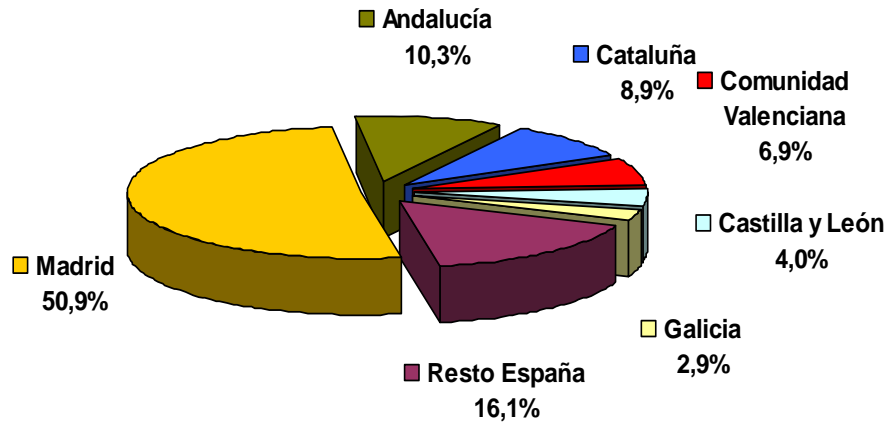
3.2.3. Ranking

El Museo del Prado recibió, en 2005, un total de 380.000 visitantes residentes en la Comunidad de Madrid.

Por lo que respecta al ranking **de llegadas de visitantes residentes al Museo del Prado**, durante el año 2005, el primer puesto lo ocupó la Comunidad de Madrid (principalmente Madrid Capital) que con un total de 379.920 visitantes, concentró el 50,9% del total de llegadas de éste grupo.

Después de la Comunidad de Madrid el segundo y tercer puesto, a mucha distancia, lo ocuparon Andalucía, con 77.000 visitantes (10,3%) y Cataluña con 67.000 visitantes (8,9%). Tras ellas, a escasa distancia, se situó la Comunidad Valenciana con 51.000 visitantes (6,9%) y Castilla y León, con 30.000 visitantes (4,0%).

**Distribución porcentual de la entrada de visitantes residentes al Museo del Prado según lugar de procedencia
Año 2005**



Fuente: Encuesta a los visitantes del Museo del Prado

Seis Comunidades concentraron el 84% de las llegadas de los residentes al Museo .

Mes a mes, la Comunidad de Madrid mantuvo su posición de liderazgo en el ranking de visitantes residentes al Museo. Independientemente del mes considerado, el número de madrileños que visitaron el Museo del Prado se situó siempre por encima del umbral de los 13.000 visitantes mensuales, cifra mínima alcanzada en el mes de junio, lo que supone más de 500 visitas diarias.

Tal y como refleja la siguiente tabla, estas llegadas se caracterizaron por un elevado grado de concentración en unas pocas Comunidades Autónomas, tan sólo seis, Madrid, Andalucía, Cataluña, Comunidad Valenciana, Castilla - León y Galicia, concentraron el 83,9%. El resto de Comunidades representaron pesos, sobre el total de llegadas, del 2% o inferiores.

Ranking de llegadas de residentes al Museo del Prado enero 2005 - diciembre 2005

Total llegadas Museo del Prado

Ranking	Procedencia	Abs.	Peso
1	Madrid (Comunidad de)	379.920	50,9%
2	Andalucía	76.717	10,3%
3	Cataluña	66.672	8,9%
4	Comunidad Valenciana	51.477	6,9%
5	Castilla León	29.812	4,0%
6	Galicia	21.902	2,9%
7	Castilla La Mancha	19.425	2,6%
8	Aragón	17.145	2,3%
9	País Vasco	15.040	2,0%
10	Murcia (Región de)	13.412	1,8%
11	Canarias	13.165	1,8%
12	Asturias (Principado de)	8.653	1,2%
13	Extremadura	8.228	1,1%
14	Balears (Illes)	7.817	1,0%
15	Navarra (Comunidad Foral)	5.928	0,8%
16	Cantabria	5.810	0,8%
17	Rioja (La)	4.609	0,6%
18	Ceuta y Melilla	621	0,1%

Nueve Comunidades Autónomas tienen un peso inferior al 2% sobre el total de llegadas de visitantes residentes al Museo del Prado.

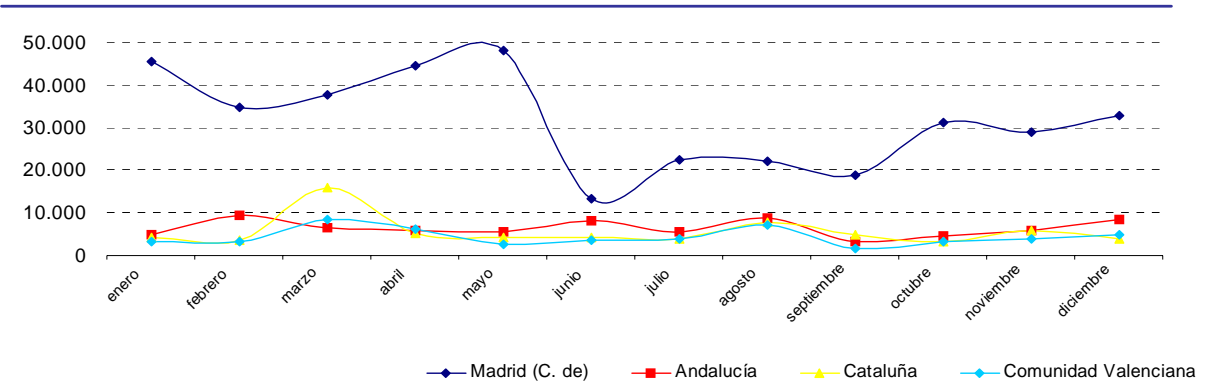
Fuente: Encuesta a los visitantes del Museo del Prado

Al analizar la evolución mensual de las llegadas de residentes al Museo, según Comunidad Autónoma de procedencia, tal y como reflejan los tres gráficos siguientes, se pueden destacar los siguientes aspectos:

- ✓ El fuerte descenso experimentado por las visitas de residentes en la Comunidad de Madrid entre los meses de mayo y junio, coincidiendo con la llegada de la temporada de verano, el comienzo del periodo vacacional, y la finalización de la exposición de “Durerero”;
- ✓ El máximo de llegadas de visitantes residentes en Cataluña durante el mes de marzo, muy por encima del resto de orígenes equivalentes, pero en la misma tendencia

de otros orígenes más pequeños del norte de España como País Vasco, Asturias, La Rioja y Navarra.

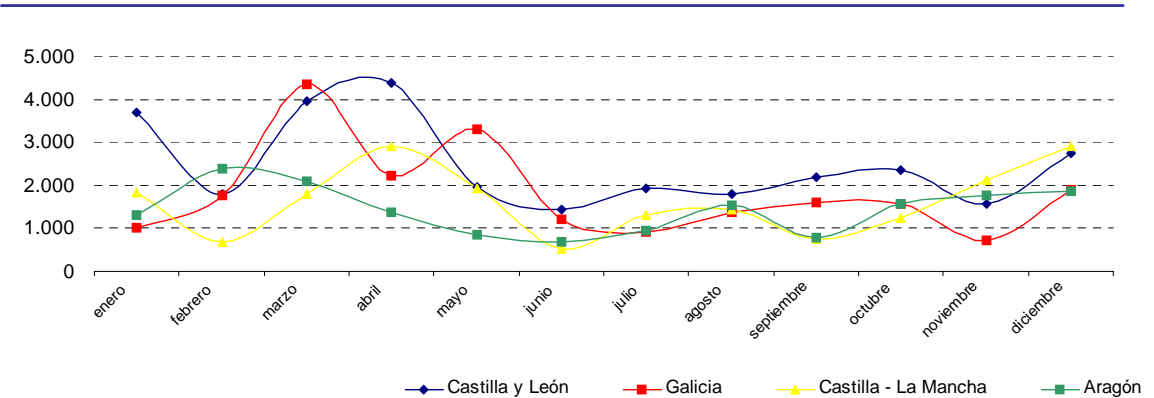
Entrada de visitantes al Museo del Prado según lugar de procedencia enero 2005 - diciembre 2005



Fuente: Encuesta a los visitantes del Museo del Prado.

- ✓ los máximos alcanzados en el mes de abril por Castilla y León y Castilla-La Mancha.
- ✓ Los máximos alcanzados por las llegadas de residentes en Galicia durante el mes de marzo y mayo.

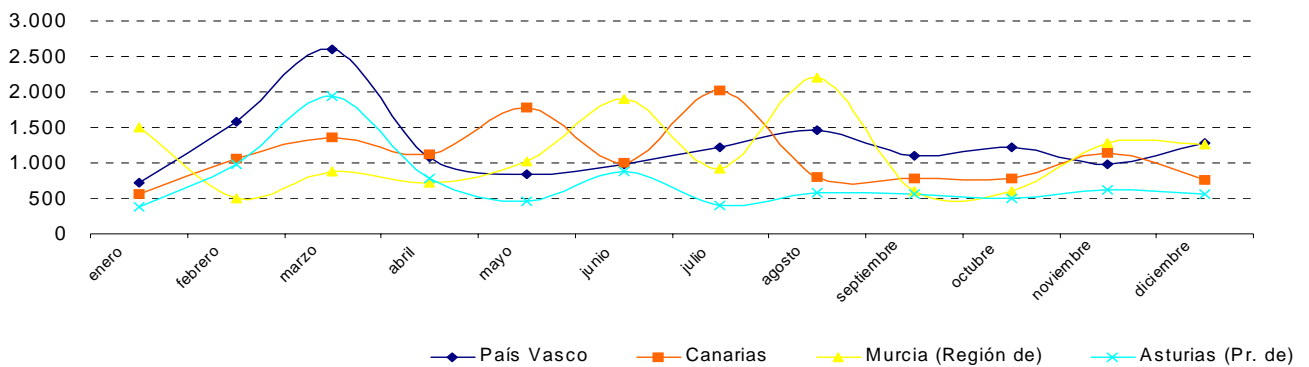
Entrada de visitantes al Museo del Prado según lugar de procedencia enero 2005 - diciembre 2005



Fuente: Encuesta a los visitantes del Museo del Prado.

✓ Los máximos alcanzados por las llegadas de visitantes residentes en el País Vasco y Asturias durante el mes de marzo.

**Entrada de visitantes al Museo del Prado según lugar de procedencia
enero 2005 - diciembre 2005**

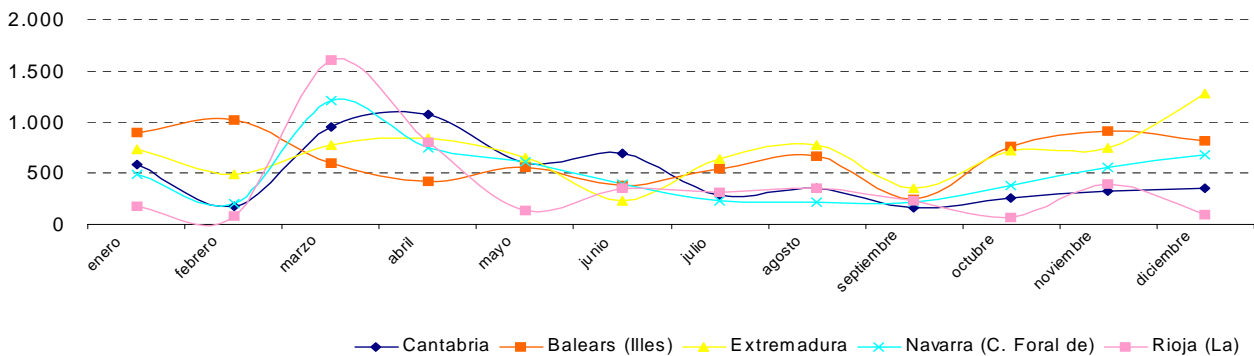


Fuente: Encuesta a los visitantes del Museo del Prado.

✓ Los máximos alcanzados por las llegadas de residentes Cantabria, Navarra y La Rioja durante el mes de marzo.

✓ La mayor afluencia de residentes en Baleares en los primeros dos meses del año.

**Entrada de visitantes al Museo del Prado según lugar de procedencia
enero 2005 - diciembre 2005**



Fuente: Encuesta a los visitantes del Museo del Prado.

Después de Madrid, las principales provincias de residencia de los visitantes del Museo fueron Barcelona, Valencia, Alicante y Sevilla.

A nivel provincial, y sin considerar Madrid Capital, fueron las provincias de Barcelona, Valencia, Alicante y Sevilla las que ocuparon los primeros puestos de procedencia, con un total de 51.000, 29.000, 17.000 y 17.000 visitantes respectivamente. Estas provincias son a su vez las más pobladas del territorio nacional (Barcelona con 5,2 millones de habitantes, Valencia con 2,4 millones, Sevilla con 1,8 millones y Alicante con 1,7 millones de habitantes). A mayor distancia se situaron las provincias de Murcia, Granada, Cádiz, Vizcaya y Toledo, que aportaron más de 6.000 visitantes anuales.

En relación con las provincias limítrofes a la Comunidad de Madrid la más importante fue Toledo, de donde se recibieron algo más de 6.000 visitas, le siguen a mayor distancia Guadalajara, Ávila y Segovia. La preponderancia de Toledo sobre el resto de provincias responde en buena medida a su mayor población, con un número total de habitantes que supera el medio millón de personas (540.000 habitantes), mientras que ninguna de las otras tres provincias limítrofes superan los 175.000 habitantes.

4. Perfil de los visitantes del Museo

Más del 50% de los visitantes tienen edades entre 25 y 34 años o bien entre 45 y 64 años. La mayoría ocupados, con estudios superiores y un nivel de renta medio / medio alto.

Los visitantes que llegaron al Museo del Prado no se ajustan a un perfil sociodemográfico uniforme sino que responden a una amplia tipología de individuos de distintas edades, niveles educativos, estatus económico y situación laboral, que en muchos casos varía en función de la hora del día, el día de la semana, la época del año, la exposición visitada, el lugar de procedencia, ... y un amplio etcétera que dificultan la aproximación a las características de un visitante “tipo” del Museo del Prado.

Sin embargo, de manera muy genérica se podría establecer un perfil del visitante sobre la base de las siguientes características: personas con edades comprendidas bien entre los 25 y 34 años o bien entre los 45 y los 64, con nivel de estudios superiores, ocupadas, y con un nivel de renta medio.

Perfil sociodemográfico de los visitantes del Museo del Prado Año 2005



Con respecto a un posible perfil general se podría destacar el mayor peso relativo que tiene entre los visitantes su mayor nivel educativo, y un nivel de renta medio y medio /alto (el siguiente grupo de individuos en importancia tras los de renta media son los de renta media alta con un nada despreciable peso sobre el total de visitantes del año del 27%). De alguna forma este perfil pone de manifiesto el mayor interés que parece despertar el Museo entre un público adulto y más formado que la media.

4.1. Perfil de los visitantes según lugar de residencia

Del perfil de los visitantes no residentes, sobre los residentes, destaca la mayor presencia de jóvenes y en general, niveles de renta superiores.

Estableciendo perfiles “tipo” para distintos colectivos de visitantes en función del lugar de procedencia, se observa entre los no residentes:

- ✓ Un incremento notable de individuos más jóvenes con edades comprendidas entre los 25 y 34 años, con un peso del 34,5%, nueve puntos por encima del peso que tiene este colectivo entre los visitantes residentes.
- ✓ Un aumento del peso de individuos con estudios superiores y una mayor presencia de visitantes con rentas medias altas y altas (el 7,3% de los visitantes no residentes declararon tener un nivel de renta alto, representando este colectivo el 1,5% entre los residentes).

En sentido contrario, entre los visitantes residentes se detecta:

- ✓ Una mayor presencia de mayores de 65 años (que suponen el 13,1% de los residentes frente al 4,5% de las llegadas de no residentes)
- ✓ Mayor presencia de jubilados (14,9% frente a 5,3%)
- ✓ Y una mayor proporción de visitantes con niveles de renta medias y medias bajas.

**Perfil de los visitantes no residentes
Año 2005**

Sexo: Varón/Mujer (47/53%)
Edad: 25-34 años (el 34%) 15-24 años (el 22%)
Estudios: Superiores (el 79%)
Situación laboral: Ocupado (el 70%)
Nivel de renta: medio (el 51%) medio alto (el 32%)



Diego Velázquez
"Doña Mariana de Austria"
Museo Nacional del Prado

**Perfil de los visitantes residentes
Año 2005**

Sexo: Varón/Mujer (47/53%)
Edad: 45-64 años (el 25%) 25-34 años (el 25%)
Estudios: Superiores (el 67%)
Situación laboral: Ocupado (el 61%)
Nivel de renta: medio (el 69%) medio alto (el 18%)








Diego Velázquez
"La Infanta Margarita"

Entre los visitantes no residentes también se observan similitudes y diferencias significativas para distintos perfiles "tipo" dependiendo del lugar de procedencia.

Entre los cinco perfiles identificados, EEUU, Francia, Italia, Japón y Reino Unido, se puede señalar:

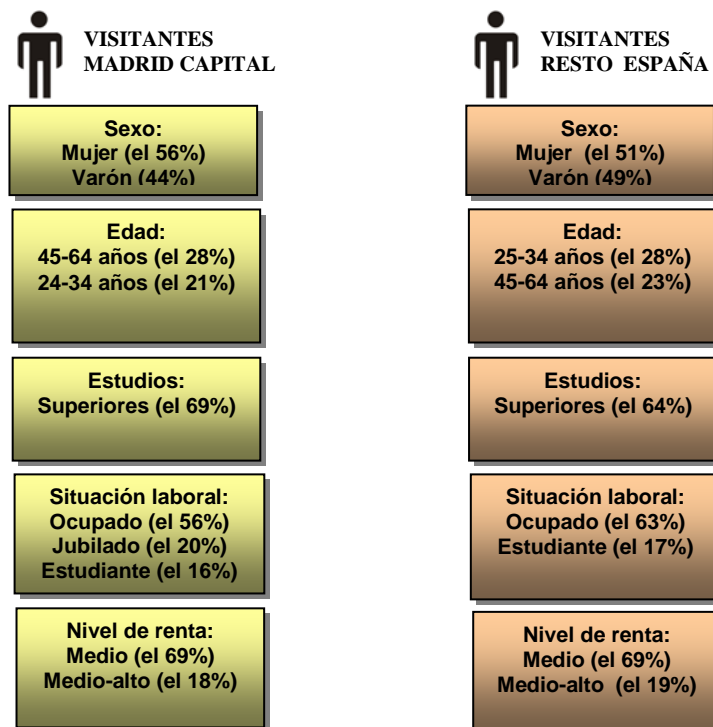
- ✓ La importancia específica que tienen los jóvenes de entre 25 y 34 años, con estudios superiores, como colectivo altamente diferenciado.
- ✓ En relación con el nivel de renta, se puede destacar que en todos los perfiles aparecen los niveles de renta “medio y “medio-alto” como segmentos predominantes.

 VISITANTES EEUU	 VISITANTES ITALIA	 VISITANTES FRANCIA	 VISITANTES JAPÓN	 VISITANTES REINO UNIDO
Sexo: Mujer (el 54%) Varón (el 46%)	Sexo: Mujer (el 56%) Varón (el 44%)	Sexo: Varón (el 54%) Mujer (el 46%)	Sexo: Mujer (el 63%) Varón (el 37%)	Sexo: Mujer (el 61%) Varón (el 39%)
Edad: 15-24 años (el 37%) 25-34 años (el 27%)	Edad: 25-34 años (el 34%) 35-44 años (el 28%)	Edad: 25-34 años (el 32%) 15-24 años (el 25%)	Edad: 25-34 años (el 59%)	Edad: 25-34 años (el 34%) 35-44 años (el 21%)
Estudios: Superiores (el 77%)	Estudios: Superiores (el 75%)	Estudios: Superiores (el 79%)	Estudios: Superiores (el 86%)	Estudios: Superiores (el 80%)
Situación laboral: Ocupado (el 59%) Estudiante (el 35%)	Situación laboral: Ocupado (el 72%) Estudiante (el 20%)	Situación laboral: Ocupado (el 62%) Estudiante (el 26%)	Situación laboral: Ocupado (el 89%)	Situación laboral: Ocupado (el 67%) Estudiante (el 26%)
Nivel de renta: Medio (el 47%) Medio-alto (el 33%)	Nivel de renta: Medio (el 59%) Medio-Alto (el 30%)	Nivel de renta: Medio (el 40%) Medio-alto (el 36%)	Nivel de renta: Medio (el 62%) Medio-Alto (el 22%)	Nivel de renta: Medio (el 52%) Medio-alto (el 36%)

Entre los visitantes residentes también es posible identificar los perfiles “tipo” de quienes proceden de Madrid capital y quienes proceden del resto de España.

En ambos casos:

- ✓ predominan las mujeres, los jóvenes y las personas de mediana edad, los titulados superiores y las personas ocupadas y con un nivel de renta medio.



4.2. Perfil de los visitantes según exposición visitada

Las diferentes exposiciones fueron visitadas por personas con perfiles muy similares. Destacando en la permanente una mayor presencia de estudiantes .

Los perfiles “tipo” de los visitantes del Museo del Prado según la exposición visitada, temporal y permanente, no reflejan grandes diferencias.

Entre los aspectos más significativos se puede destacar:

- ✓ el mayor peso de los estudiantes entre quienes visitan la colección permanente
- ✓ Una mayor presencia de jóvenes con edades comprendidas entre 15 y 24 años
- ✓ Y el mayor nivel de renta entre quienes visitan las exposiciones temporales.

Perfil de los visitantes de la Exposición Temporal Año 2005

Sexo: Mujer (el 55%) Varón (el 45%)
Edad: 25-34 años (el 31%) 45-64 años (el 25%) 35-44 años (el 20%)
Estudios: Superiores (el 74%)
Situación laboral: Ocupado (el 67%) Estudiante (el 17%)
Nivel de renta: Medio (el 60%) Medio alto (el 29%)



Titiano
Felipe II
Museo Nacional del Prado

Perfil de los visitantes de la Colección Permanente Año 2005

Sexo: Mujer (el 53%) Varón (el 47%)
Edad: 25-35 años (el 31%) 45-64 años (el 22%) 15-24 años (el 22%)
Estudios: Superiores (el 75%)
Situación laboral: Ocupado (el 66%) Estudiante (el 20%)
Nivel de renta: Medio (el 57%) Medio alto (el 28%)

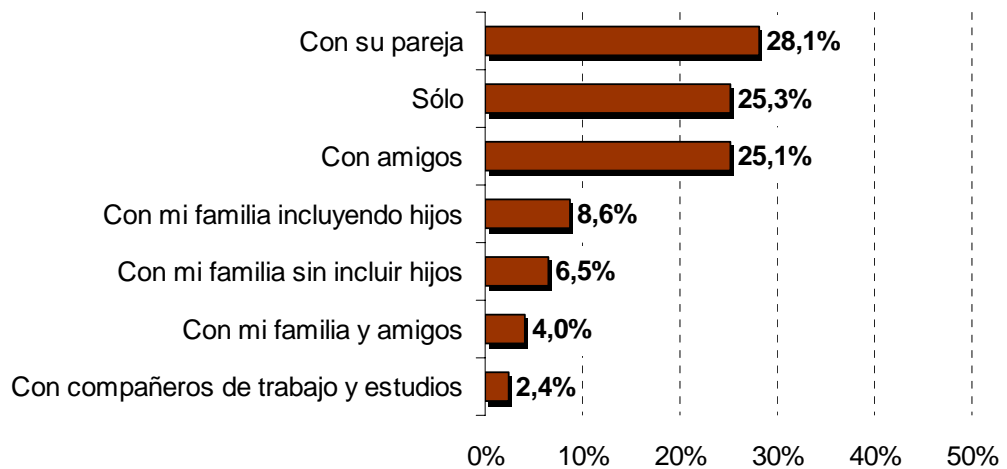


Francisco de Zurbarán
Don Alonso Verdugo de Albornoz
Berlín, Staatliche Museen zu Berlin

4.3. Tamaño del grupo turístico que visita el Museo

Por lo que respecta a las características del grupo turístico que visitó el Museo, las tipologías más habituales fueron: las parejas (28,1%), los que acuden solos (25,3%), y los que llegan acompañados de amigos (25,1%). Estos visitantes acuden tanto en grupos organizados de gran tamaño (más de 30 personas), como en grupos mucho más reducidos.

Visitantes en el Museo del Prado según personas que les acompañan Año 2005



Fuente: Encuesta a los visitantes del Museo del Prado

Entre los grupos más numerosos se sitúan los viajes de ocio o de estudios que por lo general responden a viajes organizados bien sea a través de una agencia de viajes, un centro de estudios (en el caso de los estudiantes y viajes de estudios) o una asociación de algún tipo. En estos casos la visita al Museo forma parte de una excursión durante la cual acompañados de un guía turístico o un profesor se

visitan las obras más representativas de la colección permanente o la exposición temporal.

Tal y como muestra el siguiente gráfico, la mayor parte de las llegadas al Museo se realiza formando parte de grupos de más de 30 personas, la presencia de visitantes que acceden al Museo dentro de grupos grandes se incrementa en el caso de los no residentes (el 32,8% de las entradas de visitantes no residentes llegan en grupos formados por más de 30 personas). Mientras aquellos que acceden en grupos mas reducidos aumentan entre los residentes.

Visitantes en el Museo del Prado según tamaño del grupo turístico Año 2005



Fuente: Encuesta a los visitantes del Museo del Prado

La distribución de los grupos turísticos que llegan al Museo del Prado según el tipo de exposición visitada, temporal o permanente, no presenta grandes diferencias.

5. Principales características viajeras de los visitantes del Museo

La incorporación de los datos del museo español mas importante, enriquece la información elaborada por la Administración Turística..

El análisis de las características viajeras de los visitantes del Museo del Prado permite comparar éstas con las del conjunto de los visitantes a Madrid, y permite descubrir los rasgos diferenciadores de este tipo de visitante cultural frente al visitante tipo de la capital. Es justamente este tipo de análisis el que va a permitir a la Administración Turística española obtener más información sobre el turismo cultural, y complementar la que se está recogiendo a través de las encuestas de Movimientos Turísticos en Fronteras (Frontur) y Movimientos Turísticos de los españoles (Familitur).

Para poder analizar la información procedente de la encuesta realizada a los visitantes del Museo del Prado conjuntamente con la obtenida en las encuestas del IET, es preciso realizar una primera clasificación de los visitantes entre “turistas” y excursionistas”, atendiendo a si pernoctan o no durante su viaje por España. Esta clasificación, que es la recomendada por los organismos internacionales, permite una segmentación del total de los visitantes en grupos más homogéneos, lo que hace más interesante su análisis posterior. Del primer colectivo (los turistas) se pueden estudiar algunas características que para los excursionistas no tendrían sentido, como el tipo de alojamiento utilizado o el número de noches que pasan en el país.

Es necesario aclarar que en este análisis atendiendo a las características turísticas, deben excluirse el conjunto de visitantes residentes en Madrid capital, ya que según las definiciones turísticas este conjunto de individuos no se encontraría de viaje por hallarse en su entorno habitual³.

En los próximos apartados se realizará, en primer lugar, una segmentación de los visitantes del Museo entre visitantes residentes y no residentes. De cada uno de ellos, se hará una primera diferenciación, atendiendo a su caracterización bien como excursionistas o bien como turistas. Posteriormente se analizarán las características de los viajes de estos últimos.

5.1. Visitantes residentes

Mayor peso de los visitantes residentes en las exposiciones temporales que en la Colección Permanente

Tal y como se ha apuntado en los apartados anteriores, conviene recordar aquí que, del total de visitantes del año, el 38,6% fueron personas residentes en España. Estos representaron el 34,9% de los que acudieron a la colección permanente y el 44,9% de los visitantes de las exposiciones temporales.

5.1.1 Tipología del viaje

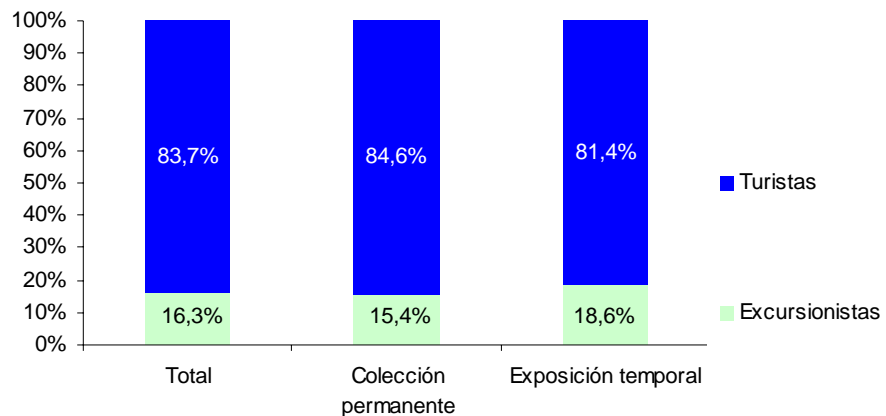
Del conjunto de visitantes residentes en España (excepto los residentes en Madrid) eran turistas el 83,7%, mientras que el 16,3% restante se encontraba realizando una visita a Madrid sin pernoctación.

³ Según las Recomendaciones sobre estadísticas del turismo elaboradas por la Organización Mundial del Turismo en 1994, el término "visitante" designa a "toda persona que se desplaza a un lugar distinto al de su entorno habitual, por una duración inferior a doce meses, y cuya finalidad principal del viaje no es la de ejercer una actividad que se remunere en el lugar visitado".

La mayoría de los visitantes residentes que estuvieron de viaje en Madrid, fueron turistas.

No obstante, se observa una mayor proporción de excursionistas (18,6%) entre aquéllos que van a visitar la exposición temporal. Serían personas que han venido a Madrid en visita rápida (sin pernoctación) y que han optado por visitar la exposición temporal.

Tipología turística de los visitantes del Museo del Prado
VISITANTES RESIDENTES
Año 2005



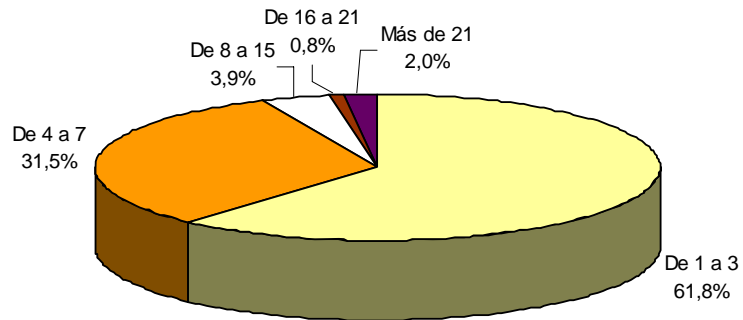
Fuente: Encuesta a los visitantes del Museo del Prado

5.1.2. Duración del viaje

Como hemos comentado, éste análisis sólo tiene sentido para el colectivo de turistas. De los turistas residentes que visitaron el Museo del Prado, el 61,8% efectuó un viaje de corta duración (entre una y tres noches).

El siguiente colectivo más numeroso (31,5%), se encontraba realizando un viaje de 4 a 7 noches .

Duración del viaje (en número de noches) de los visitantes residentes en España
TOTAL VISITANTES - Base: Turistas (viaje con al menos 1 pernoctación)
 Año 2005

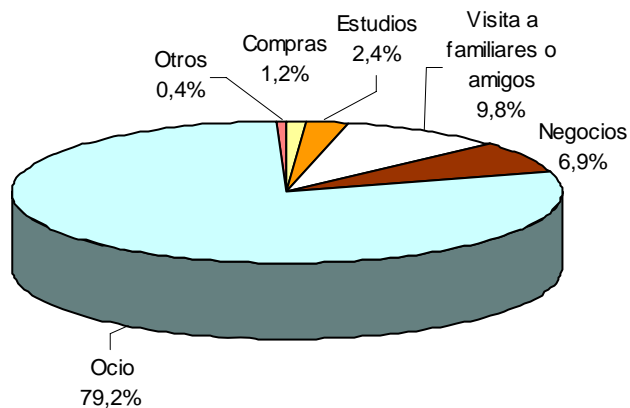


Fuente: Encuesta a los visitantes del Museo del Prado

5.1.3. Motivo principal del viaje

De los turistas residentes que visitaron el Museo del Prado, el 79,2% se encontraba en Madrid por motivo de ocio, el 9,8% para visitar a familiares o amigos y el 6,9% por negocios .

Motivo del viaje
VISITANTES RESIDENTES- Base: Turistas (viaje con al menos 1 pernoctación)
 Año 2005



Fuente: Encuesta a los visitantes del Museo del Prado

5.1.4. Tipo de alojamiento utilizado

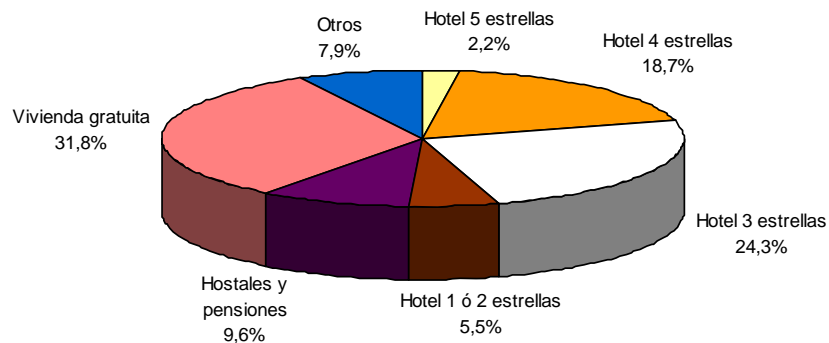
Los hoteles o similares fueron el tipo de alojamiento más utilizado (63,6) entre los turistas residentes que visitaron el Museo. Entre las distintas categorías de hotel, predomina el uso de los hoteles de tres y cuatro estrellas. El siguiente tipo de alojamiento por orden de importancia fue la vivienda gratuita (de familiares o amigos o propia), en la que se alojaron el 31,8%.

Tipo de alojamiento en Madrid de los turistas residentes en España

VISITANTES RESIDENTES

Base: Turistas (viaje con al menos 1 pernoctación)

Año 2005



Fuente: Encuesta a los visitantes del Museo del Prado

5.1.5. Otras visitas culturales

En general, 3 de cada 10 visitantes residentes manifestaron estar interesados en otro tipo de visitas culturales

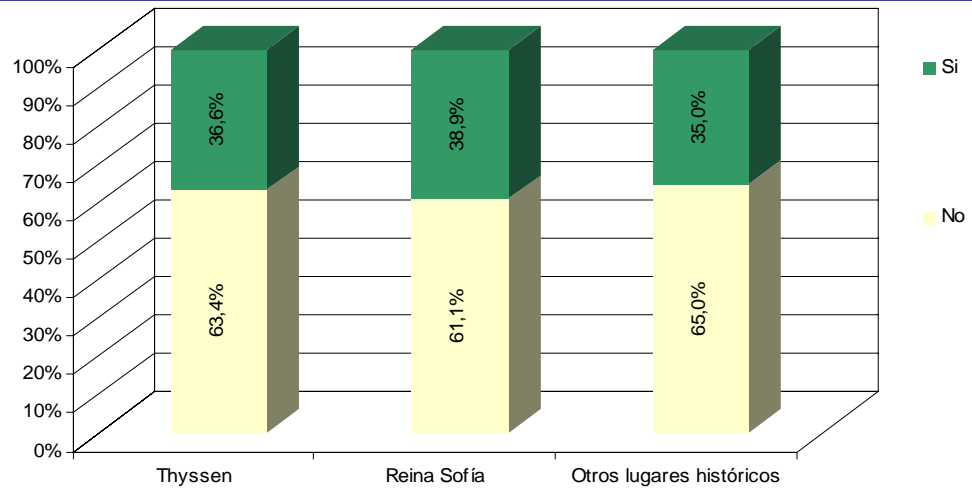
Entre los visitantes residentes hay un interés relativo en visitar otros Museos, posiblemente debido a que ya los conocen o piensan que pueden tener más ocasiones de visitarlos. El 36,6% de los residentes que están de viaje en Madrid tiene pensado visitar o ha visitado el Thyssen, el 38,9% el Reina Sofía y el 35,0% otros lugares de interés cultural.

¿Durante su estancia en Madrid, ha planeado o planea visitar...?

VISITANTES RESIDENTES

Base: Tomó la decisión de visitar la exposición temporal antes de ir al Museo

Año 2005



Fuente: Encuesta a los visitantes del Museo del Prado

5.2. Visitantes no residentes

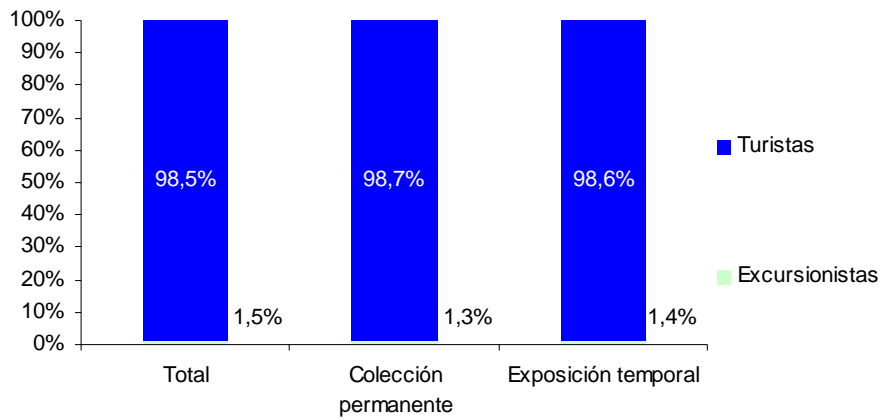
Los visitantes no residentes tienen mayor peso en la colección permanente que en las exposiciones temporales

Respecto del total de visitantes del Museo, el 61,4% fueron personas no residentes en España. Estos representaron el 65,1% de los visitantes de la colección permanente, y el 55,1% de los visitantes que acudieron a las exposiciones temporales.

5.2.1. Tipología del viaje

Centrando el análisis en los visitantes no residentes, se observa que la inmensa mayoría (98,5%) fueron turistas, es decir, personas que durante su viaje pasan en nuestro país al menos una noche (en la misma Capital o en alguna otra localidad).

Tipología turística de los visitantes del Museo del Prado
VISITANTES NO RESIDENTES
Año 2005



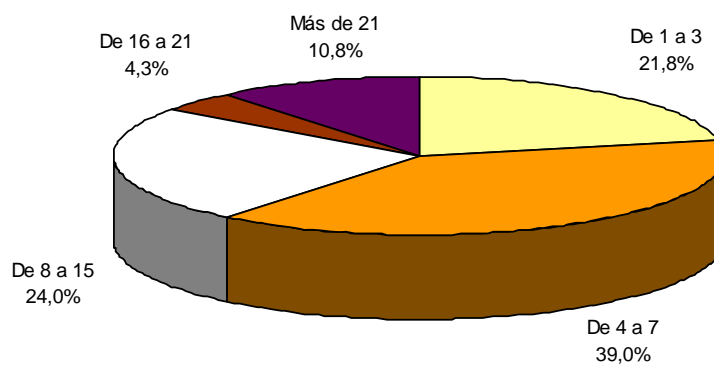
Fuente: Encuesta a los visitantes del Museo del Prado

No se observan diferencias significativas sobre este aspecto entre los visitantes de la colección permanente y las exposiciones temporales.

5.2.2 Duración del viaje

El análisis de la duración sólo tiene sentido para el colectivo de los turistas, entendidos como personas que durante su viaje por España pasan al menos una noche en nuestro país.

Duración del viaje (en número de noches) de los visitantes extranjeros
TOTAL VISITANTES - Base: Turistas (viaje con al menos 1 pernoctación)
Año 2005



Fuente: Encuesta a los visitantes del Museo del Prado

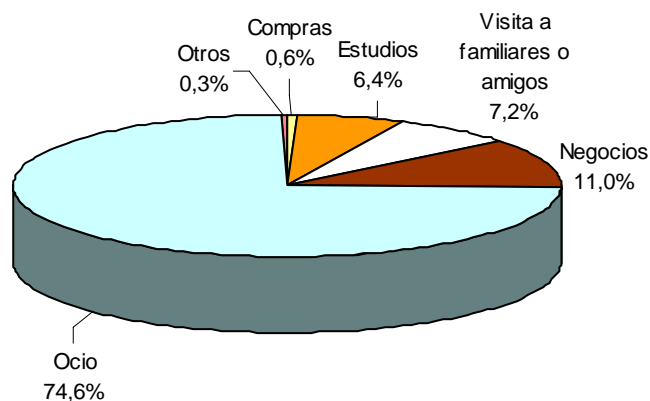
La duración de los viajes por España de los turistas no residentes que llegaron al Museo del Prado fue superior a la de los turistas residentes; únicamente el 21,8% estuvo en España realizando un viaje de tres días o menos, el 39,0% efectuó un viaje de entre cuatro días y una semana de duración, y el 39,1% realizó un viaje de más de siete días.

5.2.3. Motivo principal del viaje

Del conjunto de los turistas no residentes que visitaron el Museo, el 74,6% se encontraba en Madrid por motivos de ocio. Los negocios, a gran distancia, representaron el 11,0%, seguidos de las visitas a familiares o amigos (7,2%) y los estudios (6,4%).

Motivo del viaje

VISITANTES NO RESIDENTES- Base: Turistas (viaje con al menos 1 pernoctación)
Año 2005



Fuente: Encuesta a los visitantes del Museo del Prado

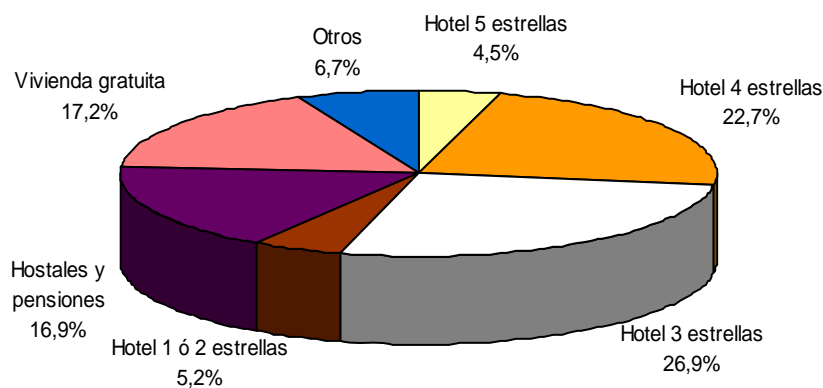
5.2.4. Tipo de alojamiento utilizado

Durante su estancia en Madrid, el 79,6% de los turistas no residentes se alojaron en hoteles, predominando claramente los de tres y cuatro estrellas. Los hoteles de cinco estrellas cobraron un peso relativo mayor que entre los visitantes residentes.

El 17,2% se alojó en vivienda gratuita (propia o de familiares o amigos).

Tipo de alojamiento en Madrid de los turistas no residentes VISITANTES NO RESIDENTES

Base: Turistas (viaje con al menos 1 pernoctación)
octubre 2004 - enero 2005



Fuente: Encuesta a los visitantes del Museo del Prado

5.2.5. Otras vistas culturales

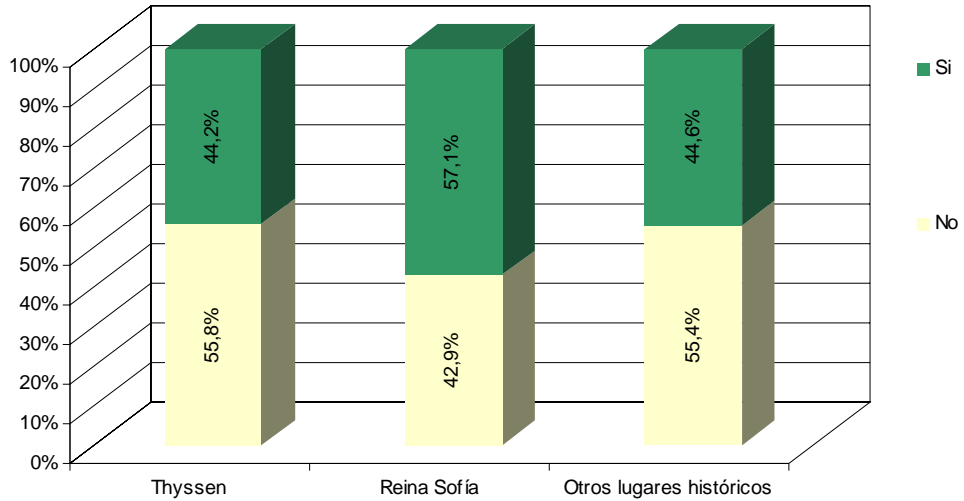
Más de la mitad de los visitantes no residentes tenían interés en visitar el Reina Sofía

La mayoría de los visitantes no residentes que fueron al Museo del Prado, tenían pensado visitar o habían visitado el Reina Sofía (57,1%). Cuando fueron preguntados acerca de su intención de visitar el Museo Thyssen, el 44,2% declaró tener intención de visitarlo.

¿Durante su estancia en Madrid, ha planeado o planea visitar...?

VISITANTES NO RESIDENTES

Base: Tomó la decisión de visitar la exposición temporal antes de ir al Museo
Año 2005



Fuente: Encuesta a los visitantes del Museo del Prado

En cuanto a la visita a otros lugares históricos, el 44,6% de los visitantes no residentes declaró haberlos visitado o tener intención de hacerlo.

6. La visita al museo: principales características

6.1. Numero de visitas anteriores al museo

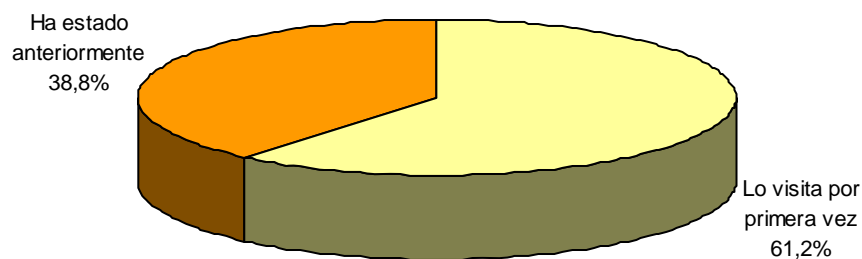
Seis de cada diez visitaban el Museo por primera vez

En 2005, el 61,2% de los visitantes acudió al Museo por primera vez. Se pueden identificar dos tipos de visitantes, aquellos con alguna experiencia previa o “**visitantes fieles**”, y aquellos que no habían estado antes o “**visitantes por primera vez**”. Cada uno de ellos llegó al Museo con objetivos y expectativas distintas.

¿Es la primera vez que visita el Museo del Prado?

TOTAL VISITANTES

Año 2005



Fuente: Encuesta a los visitantes del Museo del Prado

Atendiendo a la frecuencia de las visitas al Museo, se pueden distinguir tres tipologías básicas dentro de los visitantes que no acudían por primera vez:



Se consideran visitantes esporádicos a todos aquellos visitantes que acuden al museo menos de una vez al año



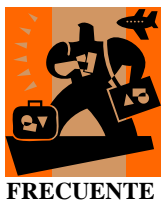
Suponen el 12,2% del total de visitantes, y el 31,5% de los visitantes fieles



Se consideran visitantes periódicos a todos aquellos visitantes que acuden al museo una vez al año



Suponen el 13,5% del total de visitantes, y el 34,8% de los visitantes fieles



Se consideran visitantes frecuentes a todos aquellos visitantes que acuden al museo como mínimo una vez al trimestre



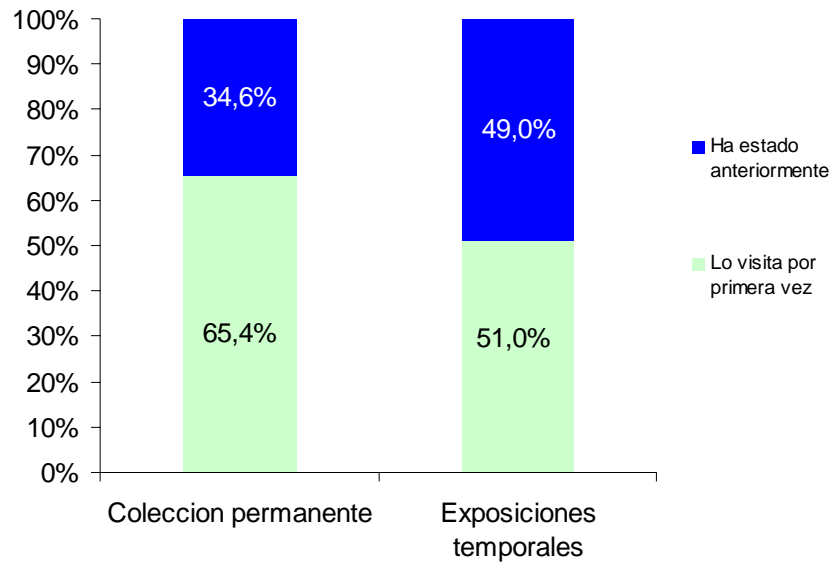
Suponen el 13,1% del total de visitantes, y el 33,7% de los visitantes fieles

La fidelidad en las visitas al Museo del Prado depende en gran medida de la exposición visitada. De este modo, se comprueba que los visitantes de la exposición temporal resultaron ser mucho más fieles que los de la permanente.

Los visitantes de las exposiciones temporales son más fieles que los de la colección permanente

Del total de los visitantes que acudieron a las exposiciones temporales, el 49,0% ya había estado en el Museo con anterioridad, es decir, se trataba de “visitantes fieles”; mientras que entre los visitantes de la colección permanente, únicamente el 34,6% había estado antes.

¿Es la primera vez que visita el Museo del Prado?
Año 2005



Fuente: Encuesta a los visitantes del Museo del Prado

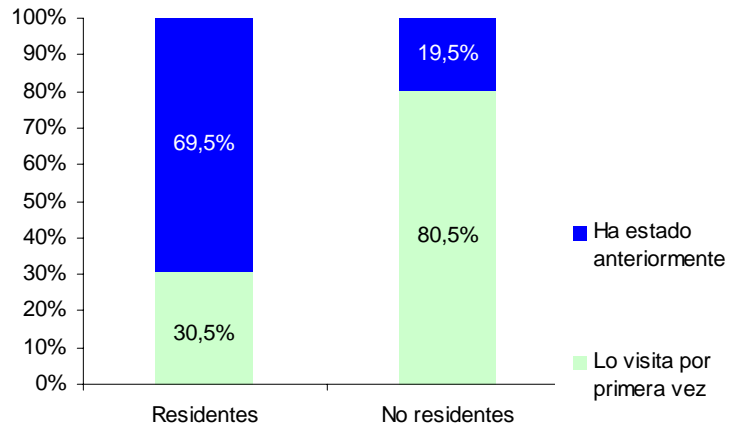
Además del tipo de colección visitada (temporal o permanente), el lugar de residencia del visitante también fue determinante a la hora de estudiar su fidelidad.

Entre los visitantes no residentes el 80,5% acudió al Museo por primera vez. La elevada presencia de no residentes que llegan por primera vez al Museo se mantiene tanto en la colección permanente como en la temporal.

Entre los visitantes residentes, la gran mayoría ya había estado en el Museo con anterioridad: el 69,5% declaró haber realizado al menos una visita anterior a la actual. Dentro de los visitantes residentes, fueron los residentes en Madrid los que habían realizado una mayor proporción de visitas anteriores: el 82,0% de los madrileños que visitaron el Museo habían estado con anterioridad.

¿Es la primera vez que visita el Museo del Prado?
Año 2005

Seis de cada diez visitantes residentes habían estado antes en el Museo del Prado. Entre los no residentes, dos de cada diez lo había visitado con anterioridad.

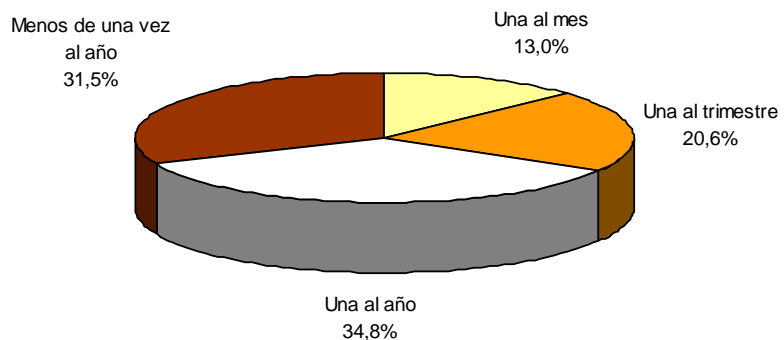


Fuente: Encuesta a los visitantes del Museo del Prado

Dentro del segmento de los “visitantes fieles” se pueden establecer distintos niveles de fidelidad en función de la frecuencia de sus visitas: el 34,8% declaró acudir al Museo una vez al año, el 31,5% menos de una vez al año, el 20,6% una vez al trimestre, y el 13,0% una vez al mes.

¿Con qué frecuencia visita el Museo del Prado?

TOTAL VISITANTES - Base: no es la primera vez que visita el Museo del Prado
Año 2005



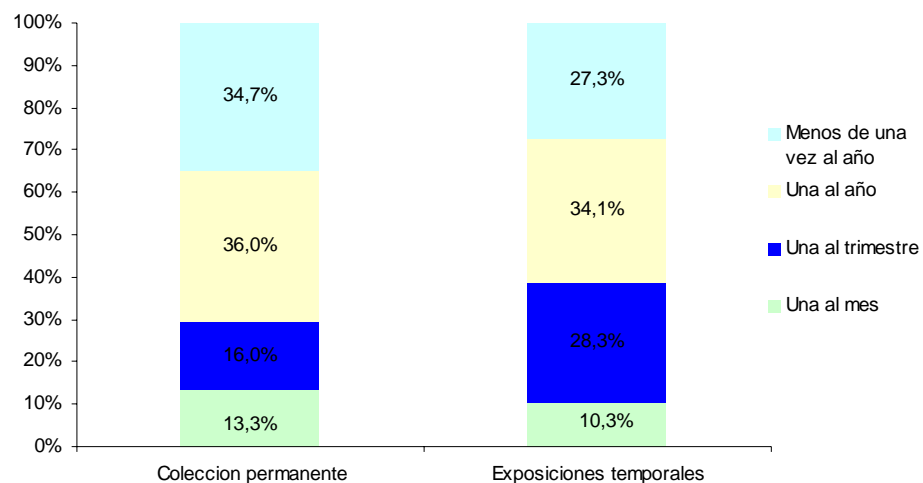
Fuente: Encuesta a los visitantes del Museo del Prado

Según el tipo de exposición, permanente o temporal, se observa como los “visitantes frecuentes” ganan peso entre quienes visitan las exposiciones temporales.

El 72,7% de los visitantes de las exposiciones temporales declaró acudir al Museo al menos una vez al año, mientras que entre los visitantes de la colección permanente este porcentaje fue del 65,3%.

¿Con qué frecuencia visita el Museo del Prado?

TOTAL VISITANTES - Base: no es la primera vez que visita el Museo del Prado
Año 2005



Fuente: Encuesta a los visitantes del Museo del Prado

6.2. Motivo principal de la visita al museo

El principal motivo para visitar el Museo del Prado fue asistir a la colección permanente

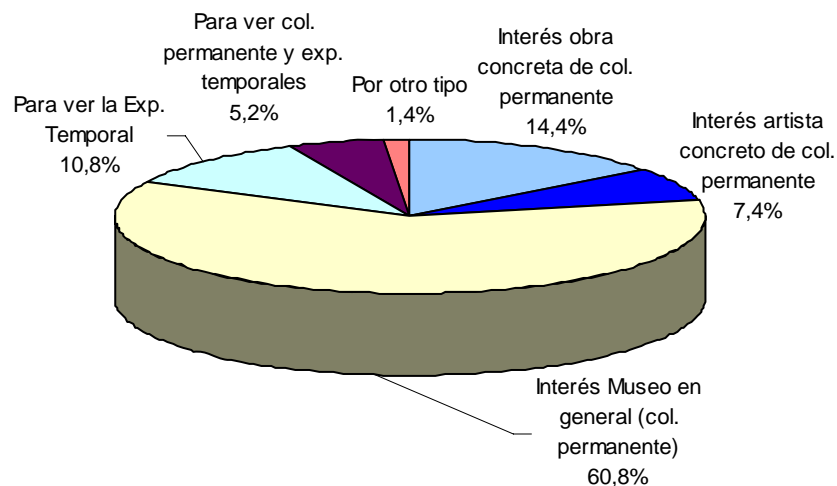
El atractivo fundamental del Museo del Prado para sus visitantes fue la colección permanente.

Durante el año 2005, más de la mitad de los visitantes acudieron atraídos por el Museo en general y muy

especialmente por la colección permanente (60,8%), lo que no significa que estos visitantes no estuviesen interesados en las exposiciones temporales y las visitasen al mismo tiempo.

Es necesario recordar que, tal y como se ha mencionado con anterioridad, el 73,5% de los 624.000 visitantes de las exposiciones temporales visitaron también la colección permanente. Por otro lado el porcentaje de los visitantes que declaran como motivo principal de su visita exclusivamente las exposiciones temporales se sitúa en el 10,8%. Es importante recordar que en algunas temporadas del periodo analizado no ha habido exposiciones temporales.

**¿Cuál ha sido el motivo de su visita al Museo del Prado?
Año 2005**



Fuente: Encuesta a los visitantes del Museo del Prado

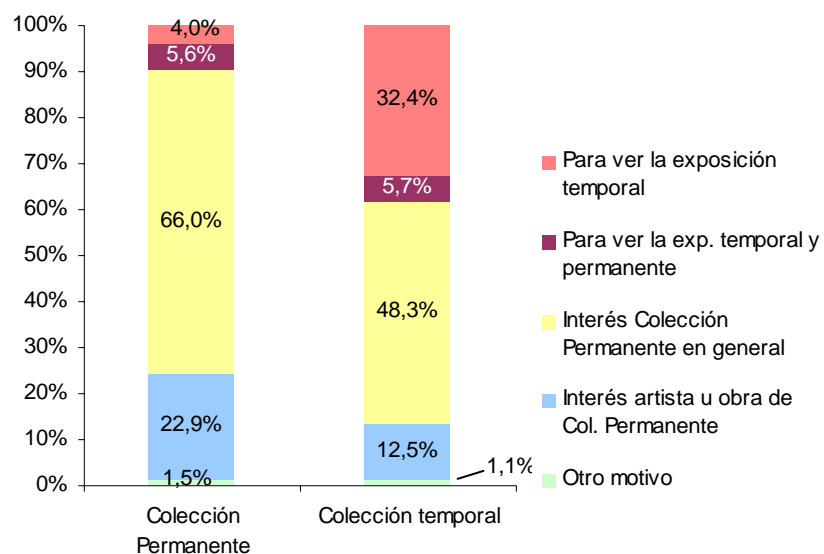
Motivación según la exposición visitada

Si se analizan de manera independiente las motivaciones de quienes visitaron la colección permanente y las de aquellos que visitaron las exposiciones temporales cabe destacar un par de aspectos llamativos:

- ✓ El elevado peso que tiene entre los visitantes de la colección permanente (22,9%) el interés por una obra o artista en concreto de esta colección. Este tipo de visitante parece tener un mayor conocimiento previo de la obra u artista que visita, correspondiéndose con un perfil de visitante mucho más selectivo en términos pictóricos.
- ✓ La elevada proporción de visitantes de las exposiciones temporales (48,3%) que muestra interés por la colección permanente.

¿Cuál ha sido el motivo de su visita al Museo del Prado?

Año 2005



Fuente: Encuesta a los visitantes del Museo del Prado

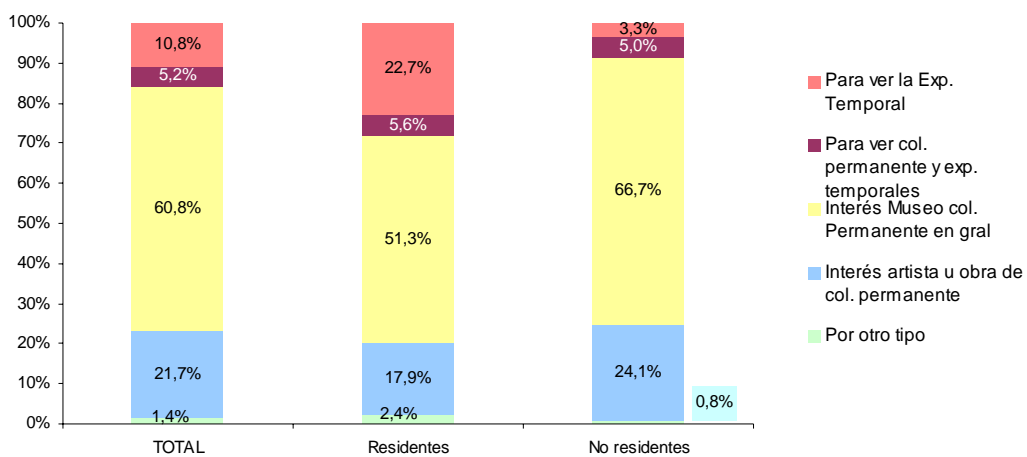
Motivación atendiendo a la residencia del visitante

La visita a la exposición temporal motiva más a los residentes que a los no residentes

Poniendo en relación el lugar de residencia de los visitantes con el motivo de su visita, se pueden destacar tres aspectos:

- ✓ El mayor interés que despierta entre los visitantes residentes la visita a las exposiciones temporales: el 22,7% lo señaló como motivo principal, porcentaje que no superó el 3,3% entre los no residentes.
- ✓ El mayor interés que despierta entre los visitantes no residentes la visita a la colección permanente, el 66,7% lo señaló como motivo principal de su visita al Museo. El porcentaje de los visitantes residentes que hizo esta declaración fue del 51,3%;
- ✓ El gran interés que declararon los no residentes por la visita de una obra o artista en concreto 24,1%.

¿Cuál ha sido el motivo de su visita al Museo del Prado?
Año 2005



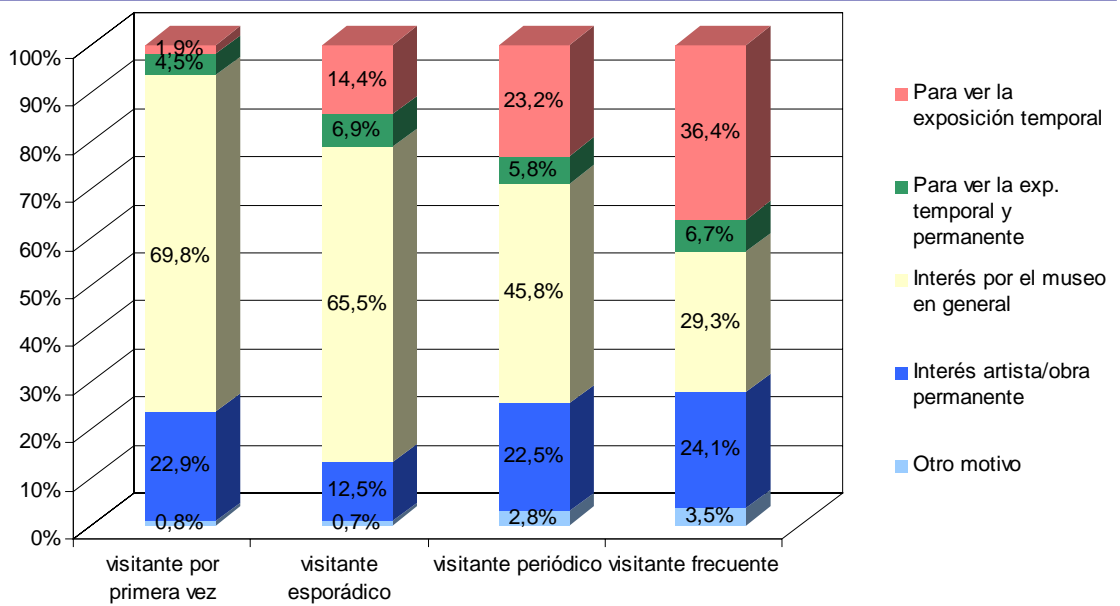
Fuente: Encuesta a los visitantes del Museo del Prado

Los visitantes más fieles son los que más se interesan por las exposiciones temporales, mientras que los esporádicos lo hacen por la colección permanente

Fueron los denominados “visitantes por primera vez” los que mostraron un mayor interés por el Museo en general, el 69,8% de ellos así lo declararon, mientras entre los “visitantes fieles” esta proporción descendió hasta el 29,3% entre los “frecuentes”, la menor de todos. Es decir, que el interés por visitar la colección permanente desciende cuando aumenta la fidelidad del visitante.

Por su parte, el interés por visitar la exposición temporal, es directamente proporcional a las visitas anteriores, aumentando a medida que se incrementa la fidelidad del visitante.

Visitantes en el Museo del Prado según motivo principal y fidelidad
Año 2005



Fuente: Encuesta a los visitantes del Museo del Prado

6.3. Duración de la visita

Las visitas a las exposiciones temporales fueron más cortas que las realizadas a la colección permanente

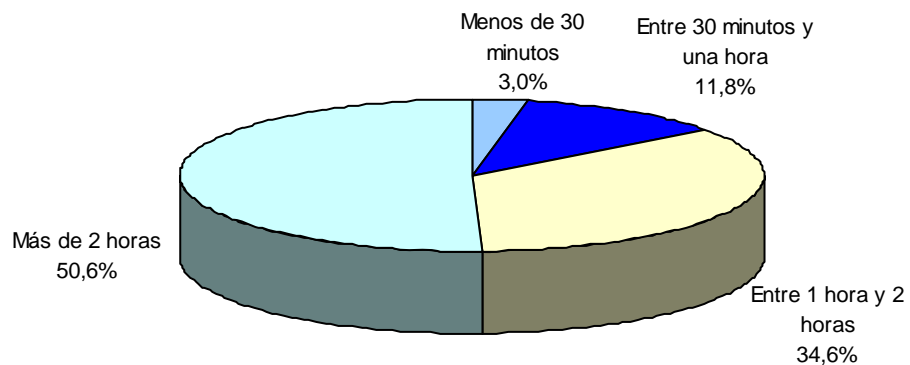
La duración de las visitas a la colección permanente fue muy superior a la de las exposiciones temporales.

Del total de visitantes que acudieron a la colección permanente, el 50,6% estuvo más de dos horas y el 34,6% la visitó entre una y dos horas

Fueron los visitantes no residentes los que invirtieron más tiempo en la visita: el 87,4% de los no residentes dedicaron a la colección una hora o más, siendo este porcentaje del 80,9% entre los residentes.

¿Cuánto tiempo ha empleado en visitar la exposición permanente?

Año 2005



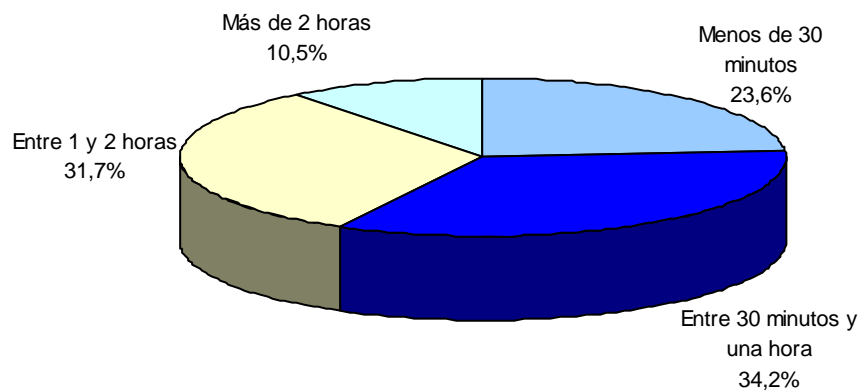
Fuente: Encuesta a los visitantes del Museo del Prado

En las exposiciones temporales, el 34,2% de los visitantes emplearon entre treinta minutos y una hora y el 31,7% estuvo entre una y dos horas.

Los visitantes residentes dedicaron a esta exposición más tiempo que los no residentes. El 54,2% de los residentes le dedicó 1 hora o más, el 43,1% entre 1 y 2 horas y el 11,1% más de dos horas. Sin embargo, entre los no residentes, el 32,4% le dedicó 1 hora o más, un 22,5% la visitó entre una y dos horas y un 9,9% estuvo más de dos horas).

¿Cuánto tiempo ha empleado en visitar la exposición temporal?

Año 2005



Fuente: Encuesta a los visitantes del Museo del Prado

6.4. Asistencia en días gratuitos

Más de la mitad de los visitantes que van al Museo en días gratuitos lo hacen porque es el día que mejor les viene, y no debido a que no haya que pagar

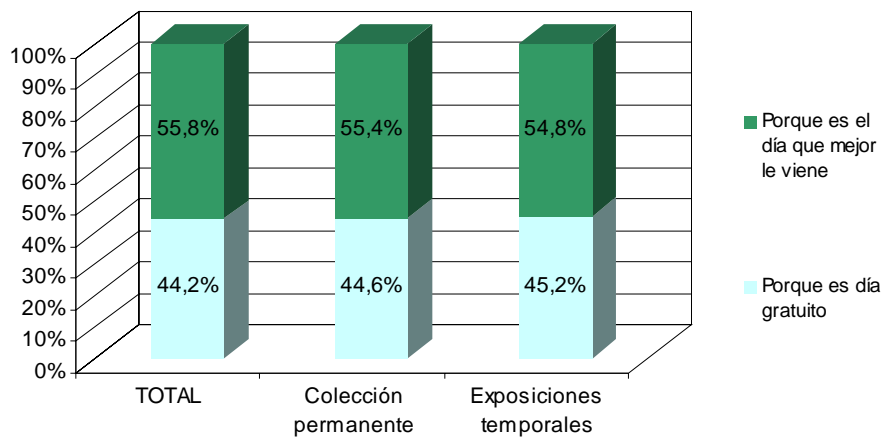
La mayoría de las visitas al Museo del Prado en días gratuitos no se deben al hecho de que no haya que pagar, sino al hecho de ser los días que más convienen al visitante. De los visitantes recibidos en días gratuitos, el 55,8% declaró haber ido ese día por ser el que mejor le venía.

Por lugar de residencia, señalar que los residentes son algo más proclives a visitar el Museo en días gratuitos por el hecho de no tener que pagar (46,6%), que los no residentes (42,4%).

En las visitas a la colección permanente en días gratuitos, el hecho de que no haya que pagar motiva el 44,6% de las mismas, en las temporales este porcentaje se eleva al 45,2%

¿Viene usted hoy al museo porque es día gratuito o porque es el día que mejor le viene?

TOTAL VISITANTES-Base: Visitantes de días gratuitos
Año 2005



Fuente: Encuesta a los visitantes del Museo del Prado

7. Satisfacción obtenida por el visitante

En las preguntas de valoración numérica utilizadas en el cuestionario de satisfacción de la encuesta, los visitantes deben de calificar distintos aspectos del museo. Los niveles de calidad que corresponden a cada una de las puntuaciones son los que se ofrecen en el gráfico:



La mayoría de los conceptos valorados superaron el notable

En términos generales, el primer hecho a destacar en las valoraciones es que la práctica totalidad de los aspectos sobre los que se ha preguntado han alcanzado el notable.

Recinto	7,9
Información	7,7
Personal	8,2

La valoración de las exposiciones temporales superaron a las de la colección permanente

Según se desprende del análisis más pormenorizado que se ofrece en los puntos siguientes, en líneas generales se puede decir que la puntuación otorgada por los visitantes no residentes suele ser superior a la de los residentes. También es diferente la satisfacción obtenida si tenemos en cuenta la exposición visitada, los que visitan las exposiciones temporales tienen un nivel de satisfacción superior a los que visitan la colección permanente.

Los no residentes valoran peor que los residentes los servicios de información, sobre todo debido a las puntuaciones sobre la información en idiomas. Los residentes, por su parte, valoran peor los aspectos

relacionados con el recinto. Aunque en todos los casos hay que destacar que las diferencias son poco significativas.

7.1. Colección permanente

La satisfacción de los distintos aspectos de la colección permanente es muy similar a la del conjunto de los visitantes, diferenciándose únicamente en que las características del recinto obtienen en este caso una puntuación algo superior. Como conclusión del análisis se podría decir que, en la colección permanente la mayoría de las características del Museo superan el notable.

Aspectos	Valoración General	Visitantes residentes	Visitantes no residentes
Recinto	8,0	7,8	8,0
Información	7,7	7,9	7,7
Personal	8,2	8,1	8,2

7.2. Exposiciones temporales

Las exposiciones temporales obtuvieron, en general una peor valoración que la colección permanente, aunque no se debe de pasar por alto que alcanzaron también el notable alto. Los aspectos relacionados con el recinto y la información tuvieron una puntuación media de 7,8, mientras que el personal obtuvo 8,1 puntos.

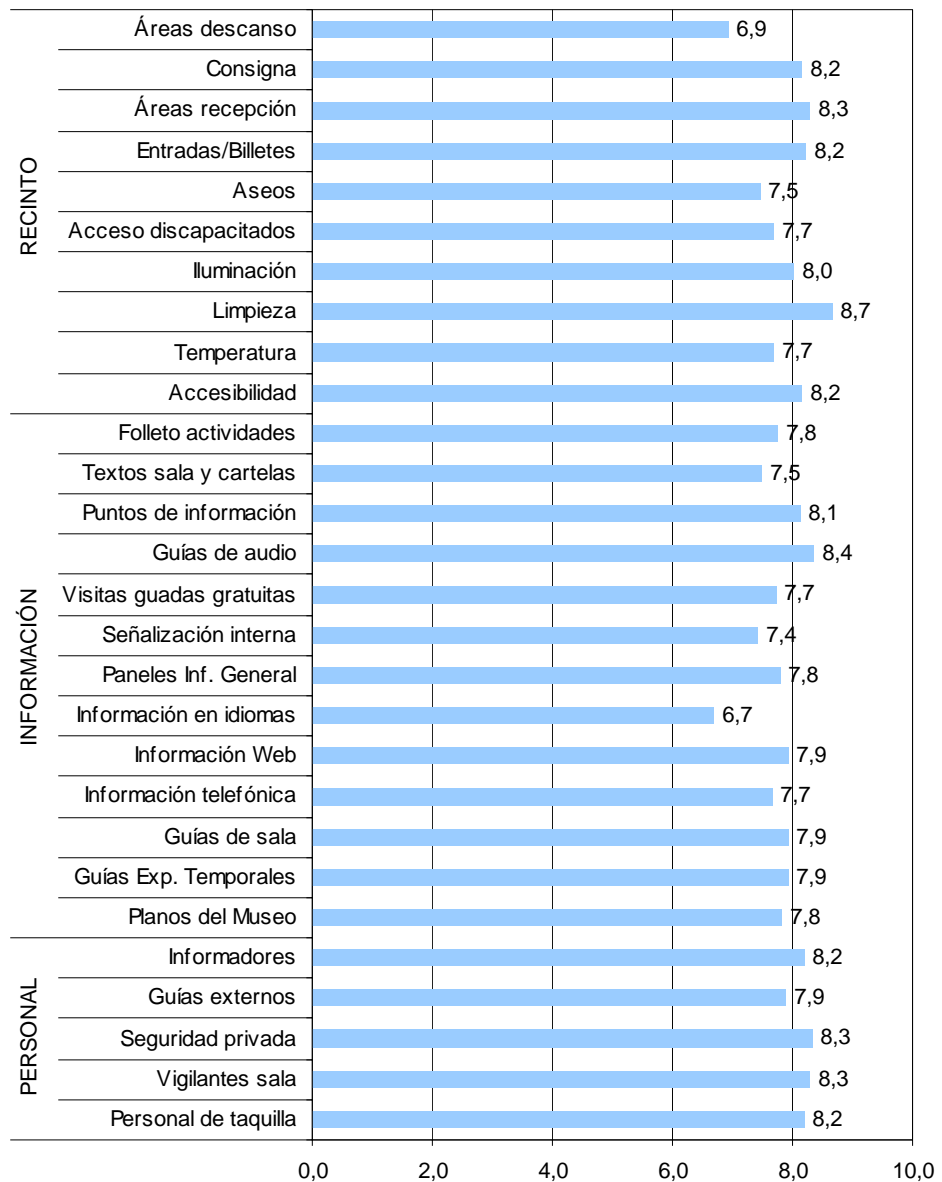
Aspectos	Valoración General	Visitantes residentes	Visitantes no residentes
Recinto	7,8	7,7	7,9
Información	7,8	7,9	7,7
Personal	8,1	8,1	8,1

7.3. Valoración de distintos aspectos del museo: recinto, información y personal

¿Qué valoración le merecen los siguientes aspectos del museo?

TOTAL VISITANTES

Año 2005



Fuente: Encuesta a los visitantes del Museo del Prado

Entre las distintas características relacionadas con el **recinto del museo**, la mejor valorada fue la limpieza, con 8,7 puntos. La opinión acerca de las áreas de recepción, con 8,3 puntos fue el siguiente aspecto mejor valorado. Le siguen la consigna, la accesibilidad y las entradas o billetes, con 8,2 puntos. El aspecto peor valorado fueron las áreas de descanso, con una puntuación de 6,9.

Entre los **servicios de información**, los aspectos mejor valorados fueron las guías de audio (8,4 puntos) y los puntos de información (8,1 puntos). El aspecto peor valorado fue la información en idiomas (6,7 puntos).

Con respecto al **personal del Museo**, los vigilantes de sala y la seguridad privada fueron los que mayor puntuación recibieron (8,3). Destaca el hecho de que todos los colectivos dentro del personal del museo (excepto los guías externos) recibieron puntuaciones superiores al 8.

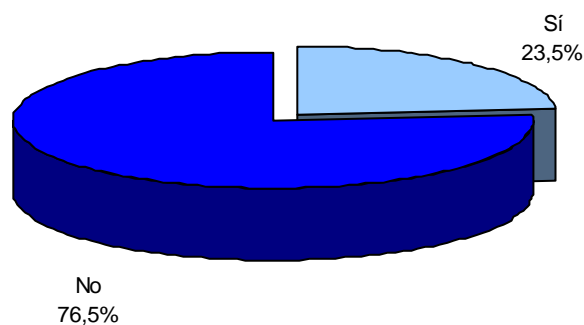
7.4. Resto de valoraciones (tiendas, cafetería y restaurante, precio, el horario y la reserva de entradas, distintos tipos de entradas)

Uno de cada cuatro visitantes acudió a la tienda de la colección permanente

Del total de los visitantes del Museo del Prado, el 23,5% visitó alguna de las tiendas de la colección permanente. Del total de los visitantes no residentes, el 30,1% declaró haber ido a alguna de las tiendas, mientras que de los visitantes residentes en España, las visitaron el 13,0%.

¿Ha visitado la tienda de la exposición permanente?
TOTAL VISITANTES
Año 2005

Los visitantes no residentes son mas proclives a visitar la tienda



Fuente: Encuesta a los visitantes del Museo del Prado

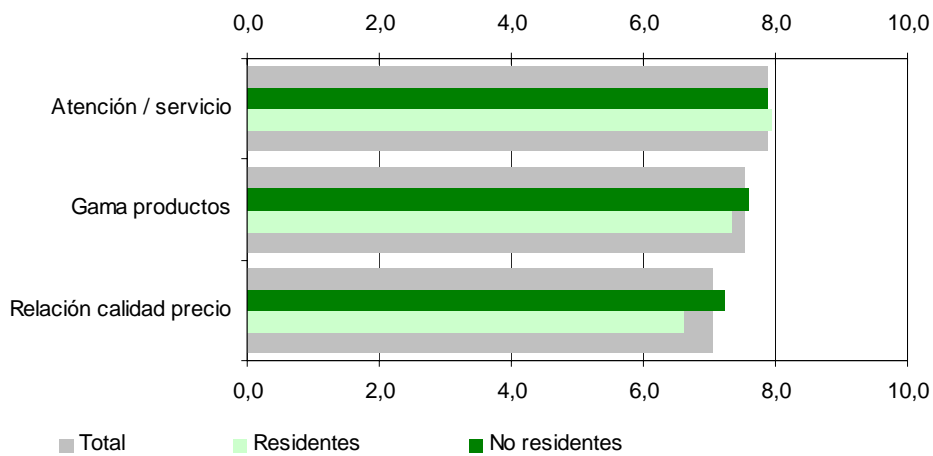
Todos los aspectos de la tienda son valorados con puntuaciones superiores al notable

La valoración media de la tienda de la colección permanente fue de 7,5 puntos, obteniéndose esta misma puntuación tanto para los visitantes residentes como para los no residentes.

El aspecto mejor valorado, tanto por los residentes (8,0) como por los no residentes (7,9), fue la atención y el servicio prestado.

La valoración de la gama de productos ofertados fue algo inferior, pero también elevada, 7,5. El aspecto peor valorado por ambos colectivos fue la relación calidad precio, los residentes le dan peor puntuación: 6,6 puntos frente a los 7,2 puntos que le dan los no residentes.

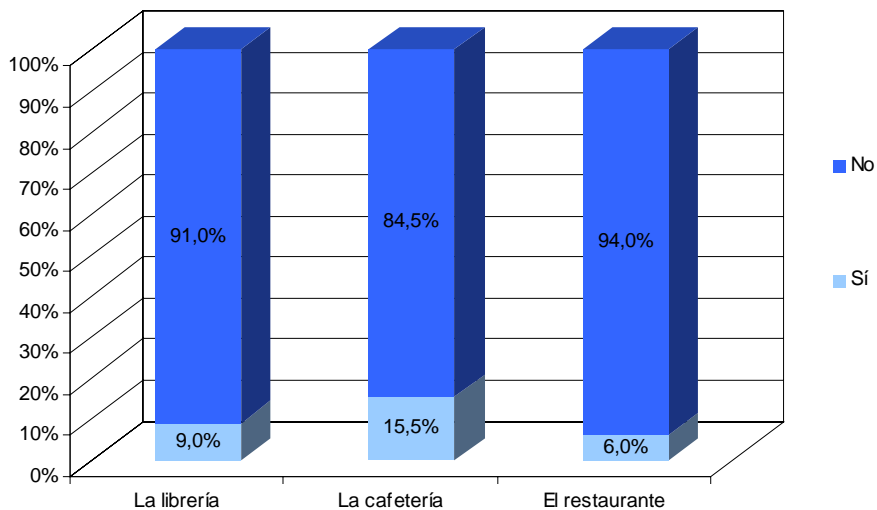
Valoración de las tiendas
TOTAL VISITANTES, RESIDENTES Y NO RESIDENTES
 Año 2005



Fuente: Encuesta a los visitantes del Museo del Prado

Con respecto a otras instalaciones del museo, el 15,5% de los visitantes fue a la cafetería, y el 6,0% al restaurante. A la librería acudieron el 9,0% de los visitantes.

En su visita al Museo del Prado ha ido a...
 Año 2005



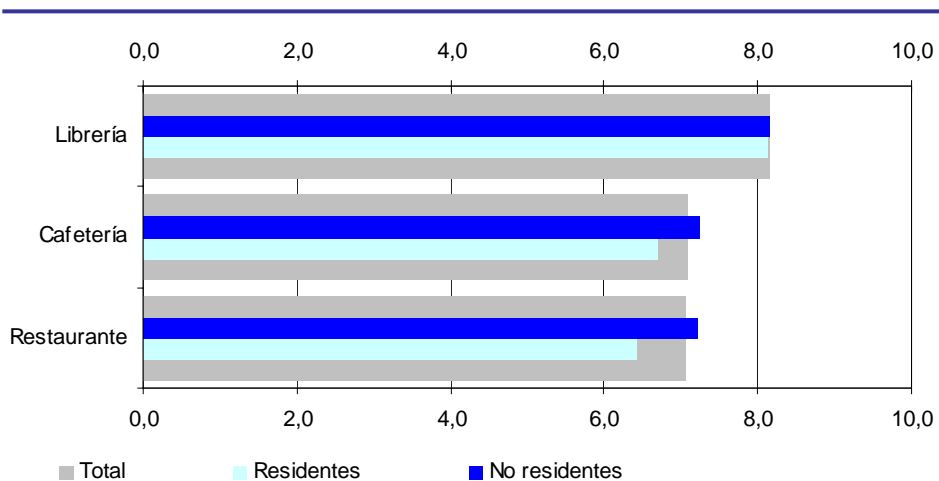
Fuente: Encuesta a los visitantes del Museo del Prado

La librería fue, de estas instalaciones, la más valorada al recibir 8,1 puntos. Esta puntuación fue coincidente para el colectivo de residentes y no residentes

La puntuación de la cafetería y el restaurante fue algo inferior, cada una de ellas recibió 7,1 puntos. En este caso, la valoración dada por los no residentes fue superior a la otorgada por los visitantes residentes.

Valoración de la librería, la cafetería y el restaurante

Año 2005



Fuente: Encuesta a los visitantes del Museo del Prado

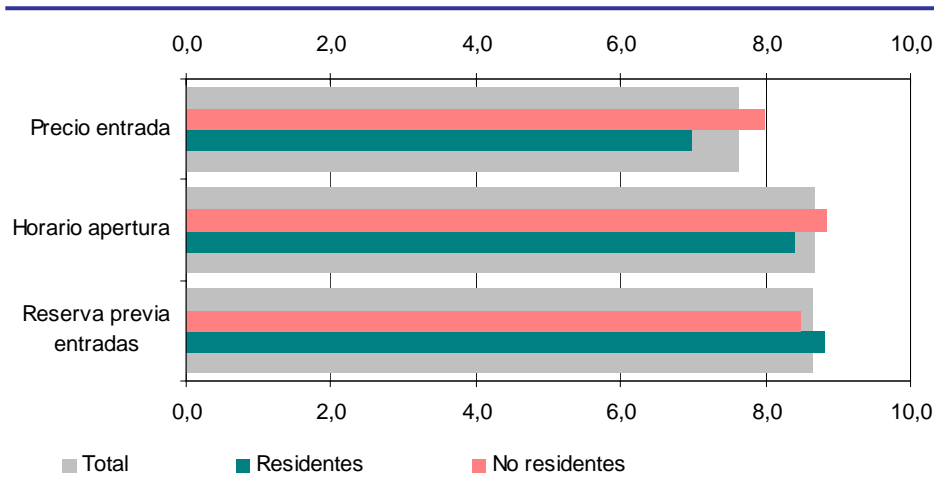
El precio de la entrada obtuvo una puntuación de 7,6. Los residentes le dieron una puntuación inferior (7,0 puntos) que los no residentes (un 8,0).

El horario de apertura del museo recibió una puntuación de 8,7 puntos. Esta media es algo superior en el caso de los no residentes (8,8) que entre los residentes (8,4).

La valoración sobre la reserva de entradas antes de la vista recibe una puntuación de 8,6. Los no residentes dan una

puntuación algo inferior que los residentes: 8,5 y 8,8 respectivamente.

Valoración del precio de entrada, el horario de apertura y la reserva de entradas
Año 2005



Fuente: Encuesta a los visitantes del Museo del Prado

La entrada del Paseo del Arte es muy conocida y altamente valorada

La mayoría de los visitantes (67,1%) conocía de la existencia de la entrada del Paseo del Arte. La valoración de este tipo de entrada recibe una elevada puntuación (9,2). Los visitantes residentes y no residentes le otorgan puntuaciones muy similares: 9,3 y 9,2 respectivamente.

La Tarjeta anual y la Tarjeta de Museos estatales son poco conocidas

Sobre la Tarjeta anual del Museo el 70,9% declaró no conocerla, sobre todo los no residentes (82,0%). Las personas que la conocían dieron una puntuación media de 8,9 puntos.

En cuanto a la tarjeta de Museos Estatales, el 64,2% de los residentes no la conocía ni el 82,3% de los no residentes. Los que conocían este tipo de entrada dieron una puntuación media de 8,5.

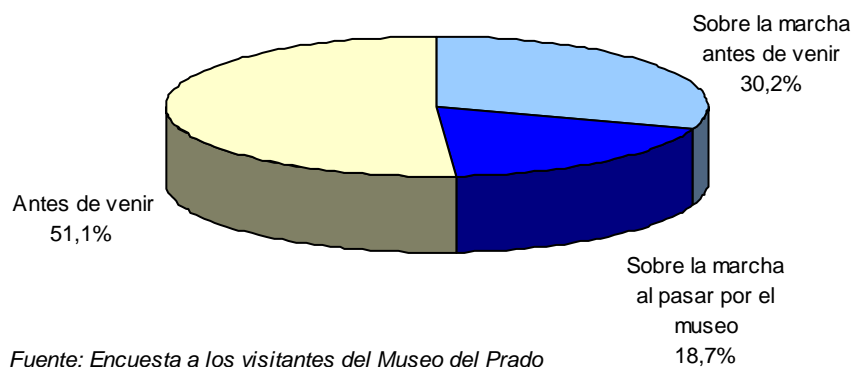
8. La visita a las exposiciones temporales del año 2005 “el Retrato Español”, “Rey Planeta” y “Durero, obras maestras de la Albertina”

8.1. Decisión de visitar la exposición temporal

Algo más de la mitad de los visitantes de las exposiciones temporales había planeado la visita con antelación

El 51,1% de las personas que fueron a las exposiciones temporales había tomado ésta decisión antes de ir al Museo. El 48,9% restante decidió ir sobre la marcha, de ellos el 18,7% al pasar por el Museo y el 30,2% antes de ir .

¿Cuándo tomó la decisión de visitar la exposición temporal?
VISITANTES EXPOSICIÓN TEMPORAL
Año 2005



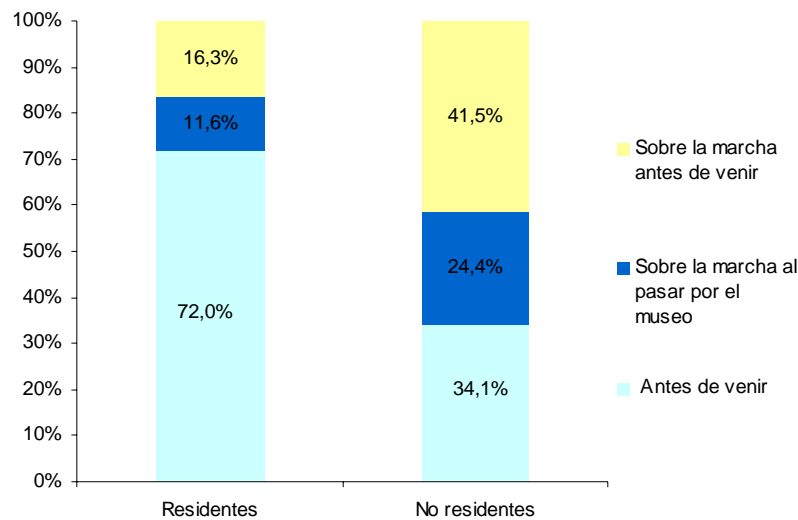
Por lugar de residencia, se observa que entre los residentes el 72,0% tomó la decisión de visitarla con antelación, sin embargo este porcentaje fue del 34,1% entre los no residentes, debido a un normal desconocimiento de su existencia, lo que provocó que la mayoría de las visitas se

hiciesen sobre la marcha, una vez que los visitantes llegaron al Museo.

¿Cuándo tomó la decisión de visitar la exposición temporal?

VISITANTES EXPOSICIÓN TEMPORAL

Año 2005



Fuente: Encuesta a los visitantes del Museo del Prado

La Exposición de Durero fue la que se visitó con una mayor planificación

Un análisis detallado de las tres exposiciones temporales⁴ que se han llevado a cabo durante el año 2005, pone de manifiesto grandes diferencias entre ellas.

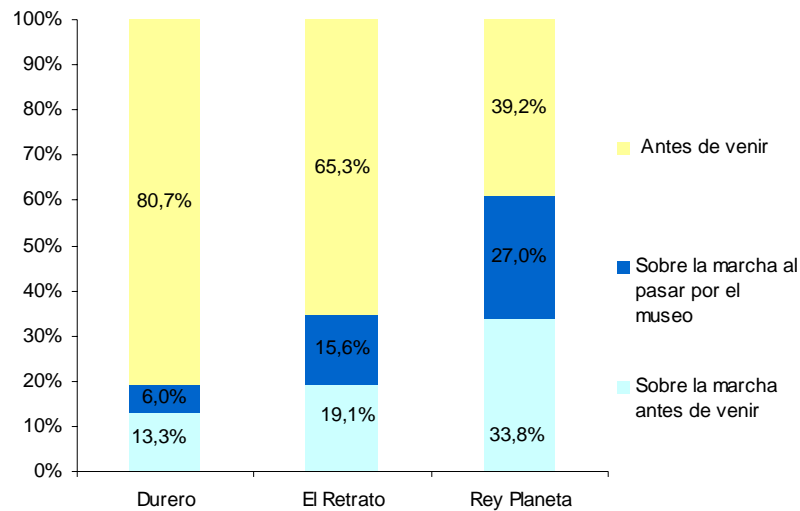
La exposición de “Durero. Obras maestras de la Albertina” fue la que se visitó con una mayor planificación. El 80,7% de sus visitantes planificaron la visita previamente; un 13,3% lo planificó sobre la marcha, pero antes de llegar al Museo, y únicamente un 6,0% decidió entrar a visitar la exposición al pasar por el Museo.

⁴ El análisis de las distintas exposiciones temporales por separado, se realiza con información muestral, ya que el método de elevación no está diseñado para poder efectuar este análisis con datos elevados.

La visita a la exposición “*El retrato Español*” fue planeada con antelación por el 65,3% de los visitantes.

La exposición menos planificada fue “*El palacio del Rey Planeta. Felipe IV y el Buen Retiro*”. Mientras que en las dos anteriores más de la mitad de los visitantes había tomado la decisión de acudir a la exposición con antelación, en este caso únicamente el 39,2% de los visitantes planificó la visita.

¿Cuándo tomó la decisión de visitar la exposición temporal?
VISITANTES EXPOSICIÓN TEMPORAL
Año 2005



Fuente: Encuesta a los visitantes del Museo del Prado

8.2. Medio por el que tuvo conocimiento de la exposición temporal

La prensa es el canal que más llega a los visitantes del Museo

De entre las personas que decidieron visitar las exposiciones temporales antes de acudir al Museo, la prensa destacó por ser el Canal que más llegó a los

visitantes: 48,7% declaró que tuvo conocimiento de la exposición a través de la prensa. Dentro de este colectivo que se enteró por la prensa, el 86,6% lo vio en algún artículo y el 48,5% lo vio en publicidad.

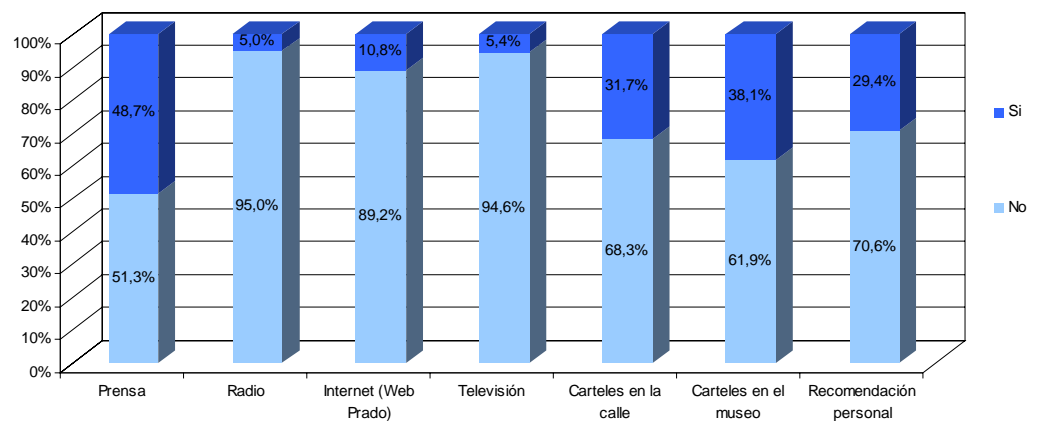
Tras la prensa, el siguiente canal por importancia fueron los carteles, tanto los del Museo (38,1%) como los colocados en la calle (31,7%).

Las recomendaciones de otras personas, fueron el medio por el cual tuvieron conocimiento de estas exposiciones el 29,4% de los visitantes.

El 10,8% se enteró por Internet, el 5,4% por televisión y el 5,0% por la radio.

¿Por medio de qué canal ha tenido conocimiento de la exposición temporal?

Base: Tomó la decisión de visitar la exposición temporal antes de ir al Museo
Año 2005



Fuente: Encuesta a los visitantes del Museo del Prado

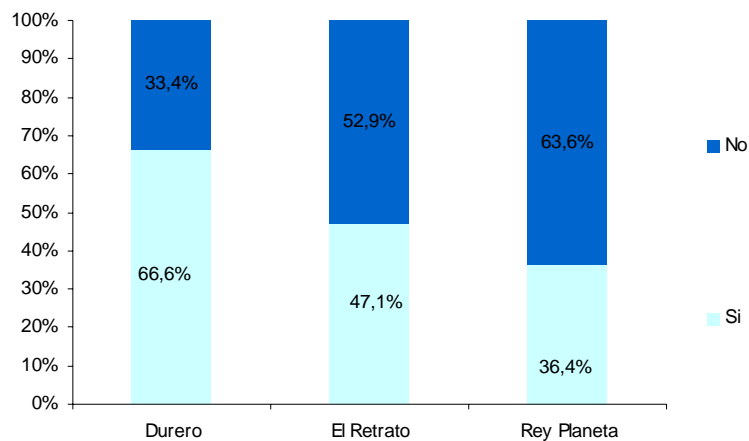
- ✓ Fue la exposición dedicada a Durero donde mas visitantes declararon haber tenido conocimiento de la misma a través de la prensa (66,6%).

- ✓ Algo menos de la mitad (47,1%) de los visitantes que planearon ir con antelación a la exposición “ El Retrato Español”, tuvieron conocimiento de la misma a través de la prensa

- ✓ La visita a la exposición del Rey Planeta fue, de las tres, donde la información en prensa tuvo menor influencia.

Durero fue la exposición temporal mas conocida a través la prensa.

Conocimiento de la exposición temporal por la prensa
 Base: Tomó la decisión de visitar la exposición temporal antes de ir al Museo
 Año 2005



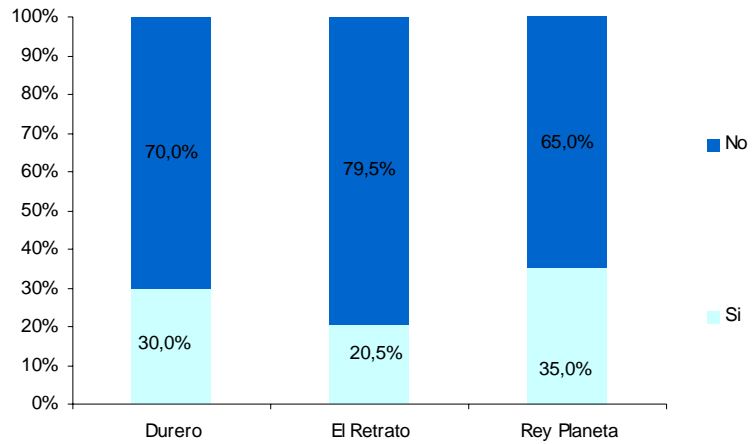
Fuente: Encuesta a los visitantes del Museo del Prado

El conocimiento de la exposición a través de los carteles de la calle fue similar para las tres exposiciones analizadas, los porcentajes se situaron entre un 20% y un 35% de los visitantes.

Conocimiento de la exposición temporal por los carteles de la calle

Base: Tomó la decisión de visitar la exposición temporal antes de ir al Museo

Año 2005



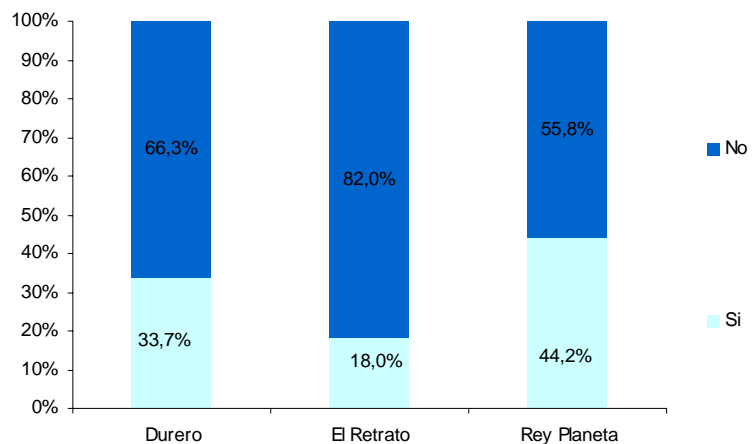
Fuente: Encuesta a los visitantes del Museo del Prado

En cuanto al conocimiento de la exposición a través de los carteles instalados en el propio Museo, se observa una mayor repercusión en la visita del Rey Planeta (44,2%), seguida de la de Durero (33,7%).

Conocimiento de la exposición temporal por los carteles del Museo

Base: Tomó la decisión de visitar la exposición temporal antes de ir al Museo

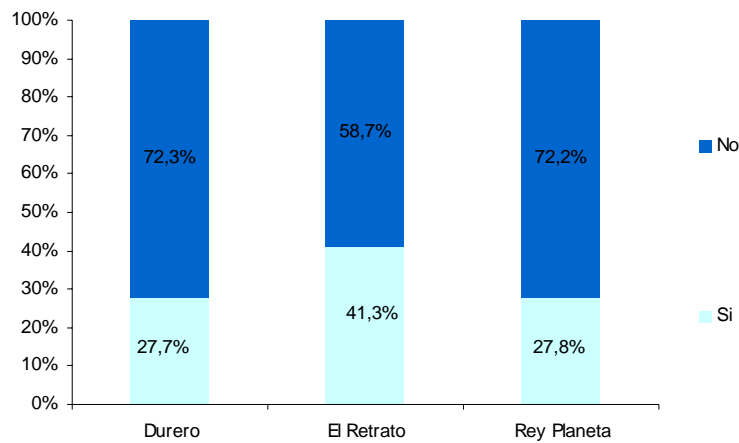
Año 2005



Fuente: Encuesta a los visitantes del Museo del Prado

Las recomendaciones personales tuvieron más repercusión en la visita a la exposición del Retrato (41,3%), que fue la menos influenciada por los carteles. Para las otras dos exposiciones la repercusión fue algo mas del 27%

Conocimiento de la exposición temporal por medio de recomendaciones personales
 Base: Tomó la decisión de visitar la exposición temporal antes de ir al Museo
 Año 2005



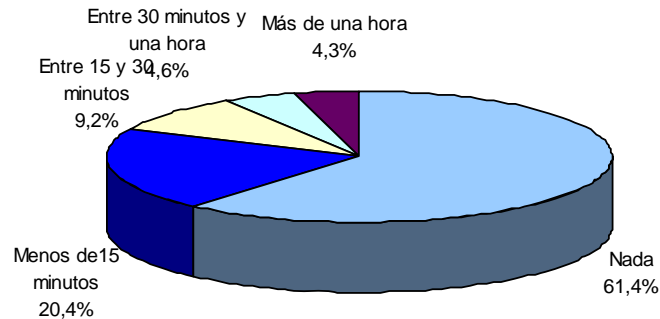
Fuente: Encuesta a los visitantes del Museo del Prado

8.3. Tiempo de espera para acceder a la exposición temporal

Dos de cada tres visitantes no tuvieron que esperar para acceder a las exposiciones temporales.

No hubo tiempo de espera en el acceso a las exposiciones temporales para el 61,4% de los visitantes. El 20,4% esperó menos de 15 minutos y únicamente el 4,3% esperó durante más de una hora para verla.

¿Aproximadamente, cuánto tiempo ha esperado para acceder a la exposición temporal?
Año 2005



Fuente: Encuesta a los visitantes del Museo del Prado

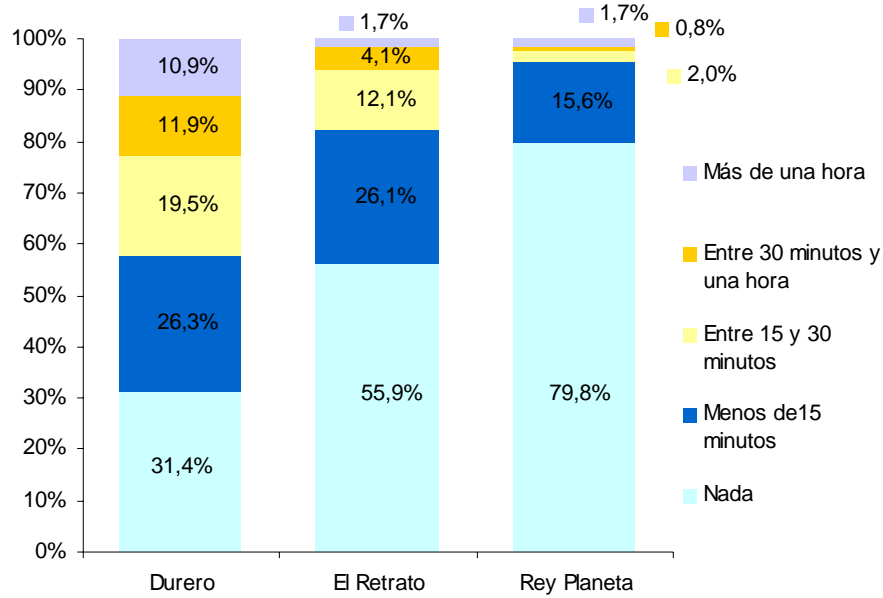
El tiempo de espera para acceder a las exposiciones refleja diferencias según la exposición visitada.

Durero fue la exposición temporal en la que más tiempo hubo que esperar para acceder

- ✓ La exposición en la que los visitantes tuvieron mas tiempo de espera fue la de Durero, el 42,3% de los visitantes tuvieron que esperar más de 30 minutos (de ellos, el 10,9% más de una hora)
- ✓ Fueron los visitantes del Rey Planeta los que menos tiempo tuvieron que esperar para acceder (el 79,8% contestó no haber tenido tiempo de espera y únicamente el 4,5% contestó haber esperado más de 30 minutos).
- ✓ El tiempo de espera de los visitantes a la exposición de El Retrato se situó en un punto intermedio entre los de las otras dos exposiciones temporales. El 55,9% no tuvo que esperar nada, y un 17,9% esperó más de media hora.

¿Cuánto tiempo ha esperado para acceder a la exposición temporal?

Año 2005



Fuente: Encuesta a los visitantes del Museo del Prado

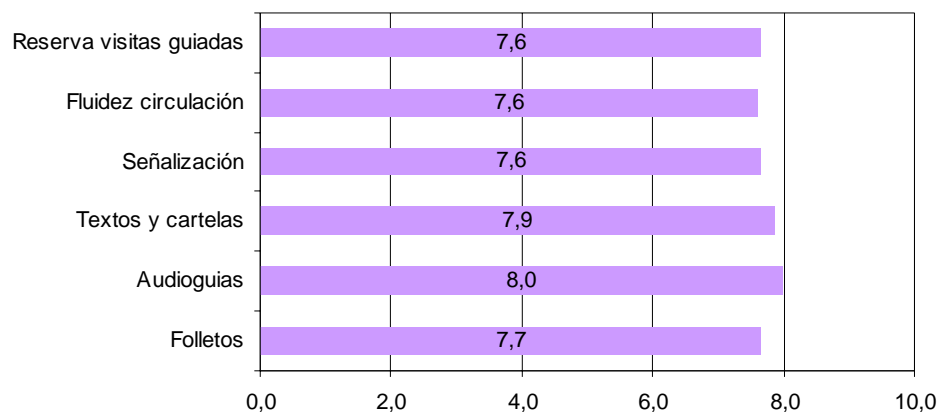
8.4. Valoración de distintos conceptos de la visita a la exposición temporal

La valoración de los distintos aspectos de la colección temporal supera, en todos los casos, el notable

El concepto mejor valorado de las exposiciones temporales fueron las audioguías (8,0) seguido de los textos de sala o cartelas (7,9)..

¿Qué valoración le merecen los siguientes aspectos de la exposición temporal?

Año 2005



Fuente: Encuesta a los visitantes del Museo del Prado

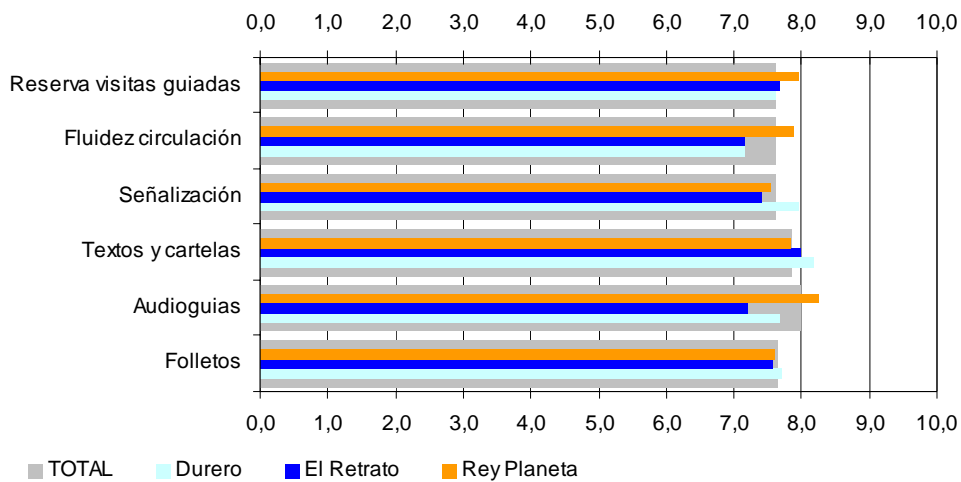
Los conceptos peor valorados, aunque con 7,6, fueron la reserva de visitas guiadas, la fluidez en la circulación y la señalización dentro del Museo.

La media de estas valoraciones fue de 7,7 puntos.

La exposición mejor valorada fue El Rey Planeta

La exposición mejor valorada (según la media de los conceptos analizados anteriormente), fue la del Rey Planeta, con 7,8 puntos, seguida de Durero, con 7,7 puntos. La exposición del Retrato fue la que obtuvo una menor puntuación (7,5 puntos).

¿Qué valoración le merecen los siguientes aspectos de la exposición temporal?
Año 2005

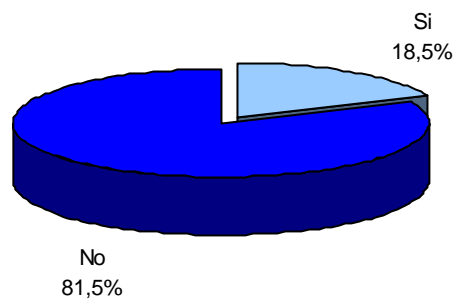


Fuente: Encuesta a los visitantes del Museo del Prado

8.5. La tienda de la exposición temporal

El 18,5% de los visitantes de las exposiciones temporales visitaron su tienda. Siendo los visitantes no residentes (20%) más proclives a esta visita que los residentes (16,6%) .

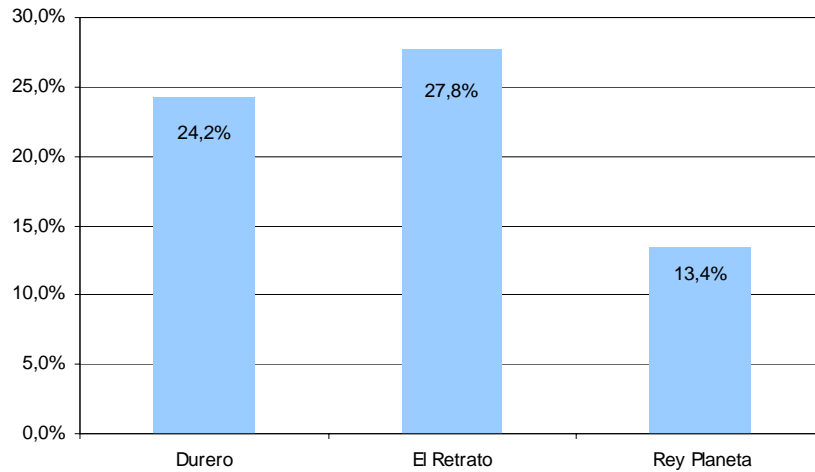
¿Ha visitado la tienda de la exposición temporal?
VISITANTES EXPOSICIÓN TEMPORAL
Año 2005



Fuente: Encuesta a los visitantes del Museo del Prado

- ✓ Fue en la exposición “ El Retrato Español” donde un mayor porcentaje de visitantes acudió a la tienda (27,8%).
- ✓ A la tienda de la exposición de Durero acudieron el 24,2% de los visitantes.
- ✓ La menos visitada, con el 13,4%, fue la tienda correspondiente al Rey Planeta.

¿Ha visitado la tienda de la exposición temporal?
Año 2005



Fuente: Encuesta a los visitantes del Museo del Prado

Los productos más comprados en las tiendas de las exposiciones temporales fueron las publicaciones, adquiridas por el 25,0% de sus visitantes.

El mayor gasto medio se produce en la compra de publicaciones, con una media de gasto de 20,39 euros. El gasto medio en regalos ascendió a 9,59 euros y en productos de papelería a 9,26 euros.

La valoración media de la tienda de las exposiciones temporales fue de 7,8 puntos, a la que dieron mayor puntuación los no residentes (8,0) que los residentes (7,5).

8.6. Ranking

A ñ o	T í t u l o	F e c h a	Visitantes	Días Apertura	Media diaria Visitas
2005	<i>El Palacio del Rey Planeta.</i>	6/7/05 a 27/11/05	345.696	125	2.766
2005	Annibale Carracci, Venus, Adonis y Cupido	18/4/05 a 4/9/05	175.253	119	1.473
2005	Durero. Obras maestras de la Albertina	8/3/05 a 29/5/05	177.668	70	2.538
2004	<i>El Retrato Español. Del Greco a Picasso</i>	20/10/04 a 6/2/05	331.396	93	3.567
2004	Un siglo de dibujos italianos en el Prado*	20/11/04 a 13/2/05	53.013	72	736
2004	El Grafoscopio	22/6/04 a 26/9/04	118.019	84	1.405
2004	Meléndez	17/2/04 a 16/5/04	121.814	75	1.624
2003	<i>Manet</i>	14/10/03 a 8/2/04	439.043	103	4.263
2003	<i>Tiziano</i>	10/6/03 a 7/9/03	361.522	80	4.519
2003	<i>Vermeer</i>	19/2/03 a 8/5/03	254.570	88	2.893

9. Metodología

La metodología de la Encuesta a los Visitantes del Museo del Prado se ha desarrollado teniendo en cuenta las necesidades específicas del Museo y aprovechando las distintas fuentes de información disponibles que permiten, de manera sistemática, la recogida de información estadística sobre los visitantes tanto de las exposiciones temporales como de la Colección Permanente. Esta herramienta de observación integra tanto la información de tipo administrativo existente en el Museo como información adicional de tipo estadístico procedente de operaciones de encuestación específicamente diseñadas para ello.

Este novedoso planteamiento metodológico en el ámbito de los estudios de demanda en destino en el que tienen cabida informaciones de distinta naturaleza, de origen administrativo y muestral, toma como punto de partida la experiencia acumulada a escala nacional por la Estadística de Movimientos Turísticos en Fronteras (FRONTUR), elaborada por el Instituto de Estudios Turísticos.

La principal fuente de información disponible en el Museo del Prado para conocer el número de personas que acceden al mismo procede de la venta de entradas en las taquillas, a partir de esta información se sabe que durante el año 2005 el Museo del Prado recibió un total de 1.935.770 visitantes.

El primer paso para poder efectuar el diseño muestral de una operación estadística es conocer el universo

poblacional objeto de estudio. En el caso concreto de los visitantes al museo del Prado se dispone de información del número total de entradas según tipo de entrada y lugar de acceso, sin embargo, se carece de una información poblacional clave: el lugar de residencia de los visitantes.

Para conseguir esta información, se implanta una encuesta llamada **“Caracterización del Flujo de Visitantes del Museo del Prado”**, que se realiza a la entrada al museo y que permite añadir a los registros administrativos de venta de entradas el dato sobre el lugar de residencia del visitante. Esta encuesta permite conocer el universo de entradas al museo del Prado para poder expandir posteriormente los resultados de la encuesta que se haga a la salida de la visita sobre la satisfacción del visitante.

Disponer de un buen universo de entradas permite además corregir las posibles desviaciones que puedan producirse en las encuestas de salidas, como el hecho de que se entreviste a más hispano parlantes de los que muestralmente corresponderían.

“La encuesta sobre el comportamiento y la satisfacción de los visitantes” se hace a la salida del museo. Es una encuesta más larga y con información común a la de entradas. Esta información común permite expandir los resultados obtenidos de la encuesta de comportamiento y satisfacción al universo de visitantes del museo del Prado.

Durante los doce meses encuestación se han realizado un total de 67.017 encuestas de caracterización del flujo de visitantes, obteniéndose información para un total de

213.782 visitantes. En cada una de las encuestas de caracterización se pregunta por la puerta de entrada, el lugar de residencia, y el tamaño del grupo de personas con las que se realiza la visita. Ése es el motivo por el que se disponen de datos de caracterización para un mayor número de visitantes que de entradas, siendo el tamaño medio del grupo de la visita de 3,18 personas.

Con respecto a la encuesta de comportamiento y satisfacción de los visitantes, el número total de encuestas realizadas fue de 5.345.