

Instituto de Estudios Turísticos



MUSEO DEL PRADO

Informe anual 2007

Los visitantes del Museo del Prado en el año 2007



Turismo2020



Instituto de Estudios Turísticos



**MUSEO
DEL PRADO**

Informe anual 2007

**Los visitantes del Museo del Prado
en el año 2007**

Instituto de Estudios Turísticos

C/José Lázaro Galdiano 6
28036 Madrid (España)

Teléfono: +34 913 433 500
Fax: +34 913 433 801

<http://www.iet.tourspain.es>

Catálogo general de publicaciones oficiales
<http://www.060.es>



**MINISTERIO
DE INDUSTRIA, TURISMO
Y COMERCIO**

SUBSECRETARÍA

SECRETARÍA GENERAL TÉCNICA

DIVISIÓN DE INFORMACIÓN,
DOCUMENTACIÓN Y PUBLICACIONES
CENTRO DE PUBLICACIONES

Paseo de la Castellana, 160. 28071 Madrid
Tels: 91.349 51 29 / 4968 / 4000
Fax.: 91.349 44 85
www.mityc.es

D.L.: M-37481-2008

NIPO: 701-08-056-6

Papel:

Exterior: Estucado mate (70.100/250)

Interior: Offset (21.30/100)

(Certificados EFC y FSC)

Impresión:

Gabinete de Reprografía y Diseño
de la Sec.^a de Estado de Comercio

ECPMITYC: 200/0908

EUAEVF: 0,00 €

ÍNDICE

	Página
Resumen	4
Presentación	10
1. Los visitantes del Museo del Prado.....	11
1.1. Afluencia y procedencia	14
1.2. Características sociodemográficas	24
1.3. El turismo visitante del Museo	27
2. La visita de la colección permanente del Museo del Prado	40
2.1 Afluencia y procedencia	41
2.2. Características sociodemográficas	44
2.3. El turismo visitante	44
2.4. La visita	46
3. La visita a la exposición temporal	48
3.1 Afluencia y procedencia	49
3.2. Características sociodemográficas	52
3.3 El turismo visitante	53
3.4. La visita	55
4. El Museo del Prado y sus servicios y actividades.....	64
4.1. Instalaciones.....	65
4.2. Servicios	68
4.3. Precios y horarios	69
Anexo 1. Tablas de resultados.....	73
Anexo 2. Metodología	89

Resumen

Los visitantes del Museo del Prado.

- ✓ En 2007, el Museo del Prado recibió un total de 2.663.174 visitantes, un 23% más que el año anterior. La apertura al público del nuevo edificio del Museo del Prado produjo numerosas visitas extraordinarias (6 veces más que en 2006). Estas visitas se realizan sin emisión de ticket de entrada. Es importante aclarar que para la elaboración de la estadística "Entrada de visitantes al Museo del Prado", este tipo de visitas (extraordinarias) se excluyen del marco de elevación, ya que no se dispone de ninguna información sobre las características de las mismas.
- ✓ Las cifras de entradas totales que se utilizarán a lo largo del informe (sin visitas extraordinarias) serán, de 2.505.414. Este dato supone un incremento del 17,2% con respecto a 2006.
- ✓ El mes con más número de visitas fue noviembre (278 mil), debido a que durante la primera semana de este mes, la entrada fue gratuita, tras haberse inaugurado el último día de octubre el nuevo espacio del Museo, en torno al área de los Jerónimos.
- ✓ La colección permanente es, sin duda, el gran atractivo de los visitantes del Museo: el 87% de los visitantes acudió a la colección permanente (2.187.101 visitantes), con un crecimiento interanual del 6,7%.
- ✓ En 2007 hubo dos exposiciones temporales: Tintoretto y Fábulas de Velázquez. La última cerró sus puertas en febrero de 2008, por lo que en este informe sólo se analiza el periodo de apertura correspondiente a 2007 (20 de noviembre a 31 de diciembre).

- ✓ El número de visitantes de la exposición de Tintoretto ascendió a 416.687. Recibió de media diaria 4.167 visitantes, cifra que, entre las exposiciones temporales celebradas en los últimos tres años únicamente ha sido superada por los visitantes diarios de la exposición de Picasso.
- ✓ Durante el año 2007, el número de visitantes que había recibido la exposición de Fábulas de Velázquez ascendió a 136.493, lo que supone una media diaria de 3.900 visitas.
- ✓ El 57% de los visitantes que acuden al Museo proceden del extranjero (1.423.711), lo que supone un 4,5% más que en 2006, sin embargo los visitantes residentes en España son 1.081.703 y tienen un crecimiento mayor (39,6%).
- ✓ El 60% de los visitantes procedían de cinco lugares: el primero la Comunidad de Madrid seguido de Estados Unidos, Italia, Japón y Francia.
- ✓ Los meses de mayor afluencia de visitantes residentes fueron noviembre, diciembre, febrero, marzo, abril y mayo. Los dos primeros se corresponden con la apertura al público del nuevo espacio y de febrero a mayo con los meses en los que permaneció abierta la exposición temporal "Tintoretto". En el caso de los no residentes, la mayor afluencia de visitantes se produjo en marzo, mayo, septiembre y octubre.
- ✓ El visitante tipo del Museo es una persona, mayoritariamente mujer (57%) con inquietudes culturales, de menos de 35 años (50,6%), que tiene estudios superiores (66,4%), trabaja (56,4%) y dispone de una renta media (49,7%).
- ✓ En un 39,1% de los casos el visitante ya había estado con anterioridad en el Museo del Prado. Entre los visitantes residentes en España, el porcentaje de personas que han visitado el Museo con anterioridad es muy superior al de los visitantes no residentes: 71,5% y 14,4% respectivamente. Dentro de los visitantes residentes, las personas que viven en la Comunidad de Madrid son las que muestran una mayor

fidelidad al Museo: el 85,1% ya lo habían visitado con anterioridad.

- ✓ El ocio es el motivo principal que declaran los visitantes del Museo en sus viajes, para los no residentes esta motivación tiene una representación del 76,5% y para los residentes del 66,4%. Los viajes de 4 a 7 noches son mayoritarios para los no residentes (39,2%), mientras que uno de cada cinco residentes realizan viajes de 1 a 3 noches. Cerca de 9 de cada 10 visitantes del Museo no residentes, utilizan alojamiento hotelero, frente al 66,4% de los residentes.
- ✓ Preguntados acerca de la intención de realizar otras visitas culturales, además de visitar el Museo del Prado, los residentes en el extranjero se muestran más proclives que los residentes. De este modo, el 69,5% de los no residentes manifiesta que planea visitar otros lugares históricos (frente al 53,1% de los residentes). Un 70,6% de los no residentes manifiesta que ha pensado ir al Museo Reina Sofía (frente al 41,9% de los residentes). Mientras que durante su estancia en Madrid han planeado visitar el Museo Thyssen un 48,3% de los no residentes (frente al 37,9% de los residentes en España).

La visita de la colección permanente.

- ✓ El 87,3% de los visitantes que acuden al Museo visitaron la colección permanente, un 6,7% más que en 2006.
- ✓ El origen de los visitantes de la colección permanente es mayoritariamente extranjero (63,4%), aunque la Comunidad de Madrid se sitúa como el primer mercado de origen de las visitas, con el 17,7% del total. Entre los principales mercados extranjeros destacan EEUU y Canadá, Italia, Japón y Francia.
- ✓ El 29% de las visitas de la colección permanente se realizaron en periodos gratuitos (domingos o festivos- y determinadas horas de las tardes de noviembre y diciembre). La mayor parte de estas visitas (52,3%) se producen en estos días

debido a que la entrada es libre. El resto de los visitantes de estos días (47,7%) acude al Museo en esas fechas porque es el día que mejor les viene.

- ✓ Las características sociodemográficas de los visitantes de la colección permanente son muy similares a las del perfil del visitante general: existe una mayor proporción de mujeres que de varones, más del 50% tienen menos de 35 años, son personas con estudios superiores, ocupadas y con renta media.
- ✓ La visita de la exposición se realiza en nueve de cada diez casos en compañía y por una duración media de más de dos horas, esta característica es más acusada en el caso de los visitantes no residentes.

La visita de la exposición temporal.

- ✓ El 22,1% de los visitantes que acudieron al Museo visitaron las exposiciones de "Tintoretto" o "Fábulas de Velázquez: Mitología e Historia Sagrada en el Siglo de Oro".
- ✓ La exposición de "Tintoretto" ha sido la más visitada de los últimos tres años, con un número diario de visitas de 4.167 personas y una duración de 100 días.
- ✓ El público mayoritario de estas exposiciones reside en España, en 2007 el 61,3% del total. La Comunidad de Madrid está en el primer lugar del ranking, con 19,1% más visitantes que en 2006.
- ✓ Entre los visitantes de las exposiciones temporales, seis de cada diez habían visitado anteriormente el Museo (frente al 33,7% de los visitantes de la colección permanente).
- ✓ Las características sociodemográficas de los visitantes de estas exposiciones, no difiere mucho del perfil del visitante de la colección permanente, aunque se observa que el público de estas exposiciones es en general de mayor edad y

con un menor peso de los estudiantes que en la colección permanente.

- ✓ La mayor parte de las visitas a la exposición temporal del Museo se realizan en compañía de familiares o amigos (73,8%), dedicando a la visita entre 1 y 2 horas, en este caso los residentes le dedican más tiempo que los no residentes.
- ✓ De los visitantes de la exposición temporal, seis de cada diez, toman la decisión de visitarla antes de ir al Museo, aunque hay un nada despreciable 40% que toma la decisión "sobre la marcha".
- ✓ En general, los servicios y las instalaciones de las exposiciones temporales han sido valorados con un notable (7,5) en una escala de 1 a 10.

Valoración del Museo del Prado, sus servicios y actividades.

- ✓ Respecto a la valoración de distintos conceptos del Museo, el hecho más destacable es que todas las valoraciones alcanzan el notable.
- ✓ Los aspectos relacionados con el recinto alcanzan una puntuación de 7,3 sobre 10, recibiendo la limpieza la nota más alta.
- ✓ Preguntados acerca de conceptos relativos a la información, los visitantes ofrecen una nota media de 7,2; el concepto mejor valorado son las audio guías.
- ✓ La visita de otras instalaciones y servicios como las tiendas y la cafetería-restaurante, es realizada por 2 de cada 10 visitantes. De las tiendas lo mejor valorado, con un 7,8 es la atención y el servicio prestado, la cafetería-restaurante es puntuada con un 7.

- ✓ El nuevo espacio del Museo inaugurado el último día de octubre ha sido valorado con un 8, siendo la nota más frecuente en la mayoría de los aspectos considerados.
- ✓ El precio de la entrada al Museo es del agrado de la mayoría de los visitantes, recibiendo una nota de 7,8 puntos sobre 10. Los visitantes también se muestran muy satisfechos con el horario de apertura, otorgándole una nota de 8,4 puntos.
- ✓ En cuanto a la reserva de entradas, destacar que más del 50% de los visitantes declara no conocer esta opción. Entre aquellos que sí la conocen, la valoración media es de 7,7 puntos. El conocimiento de los distintos tipos de abonos tampoco está muy extendido, sólo el 10% de los residentes lo conoce y un 3% de los no residentes.
- ✓ En cuanto a la notoriedad de la publicidad sobre la exposición temporal en los diferentes medios de comunicación, hay que decir que ha sido muy satisfactoria; se han alcanzado unos niveles de conocimiento muy superiores a los observados en las exposiciones anteriores.
- ✓ El 53,3% de los visitantes de la exposición temporal conocía de su existencia gracias a la prensa, una tasa muy superior a la de las exposiciones de años anteriores. Los carteles fueron el segundo medio que más llegó a los visitantes, seguida de Internet, (24%) cifra muy superior a la de los años anteriores (12,4% en 2006).
- ✓ La recomendación de otras personas, aunque no se pueda considerar un canal como tal, sí es el modo por el que más gente ha conocido la existencia de la exposición (58,2%).
- ✓ La fluidez en la entrada a la exposición ha sido muy satisfactoria, como lo demuestra el hecho de que el 31,6% de los visitantes no haya tenido que esperar nada para poder entrar a verla.

Presentación

El Instituto de Estudios Turísticos (IET) y el Museo Nacional del Prado presentan conjuntamente, una vez más, los resultados más significativos de la Encuesta Continua a los Visitantes del Museo del Prado realizada durante el año 2007. Este informe supone la continuación de los resultados ya publicados por el IET relativos a los años 2005 y 2006.

Durante el año 2007 se han celebrado dos exposiciones temporales de las que son objeto de análisis en este estudio (las que se ubican en la segunda planta del Museo) *"Tintoretto"* y *"Fábulas de Velázquez"*. La primera se abrió al público el 3 de enero y cerró sus puertas el 27 de mayo, y la segunda permaneció abierta del 20 de Noviembre al 24 de Febrero.

En relación con la estructura del informe señalar que se articula en cuatro apartados; el primero de ellos ofrece una visión de conjunto sobre los visitantes del Museo del Prado, analizando las exposiciones visitadas, el flujo de entradas, el origen de los visitantes, sus principales características sociodemográficas y viajeras, y otra serie de aspectos relativos a la visita. El segundo apartado se centra en las visitas a la colección permanente, y el tercero se ha dedicado al análisis de la exposición temporal, incluyéndose datos comparativos con las exposiciones temporales celebradas los años anteriores. El contenido del cuarto son los servicios y actividades del Museo del Prado; la satisfacción de los visitantes así como la opinión sobre distintos servicios. En este año se incluye un primer análisis sobre la satisfacción percibida por los visitantes del Nuevo Espacio del Museo en el entorno de los Jerónimos.

Por último, se añaden dos anexos: uno de tablas con los resultados más significativos presentados en este informe anual y otro con los detalles metodológicos de la encuesta.

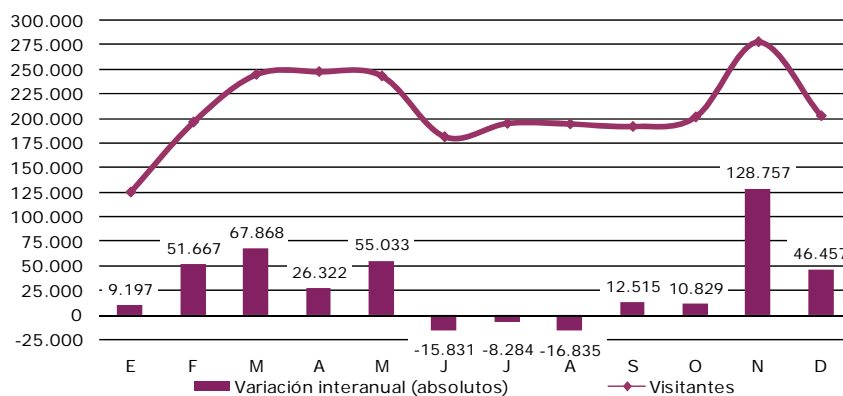
1. Los visitantes del Museo del Prado

En 2007, el Museo del Prado recibió un 23% más de visitantes que el año anterior.

Durante el conjunto del año 2007, el Museo del Prado recibió un total de 2.663.174 visitantes, un 23% más que el año anterior. Esta cifra incluye las 157.760 visitas extraordinarias* que accedieron al Museo sin pasar por la taquilla. En el presente informe, se ofrecerán los resultados de entradas de visitantes excluyendo estas visitas extraordinarias, ya que el marco utilizado para elaborar esta encuesta es la venta de entradas en taquilla. Por lo tanto, la cifra de referencia del volumen de visitantes del año 2007 para este informe asciende a 2.505.414.

El crecimiento del número de visitantes ocurre tanto entre las visitas extraordinarias como entre las visitas por taquilla. En cuanto a las primeras, en el año 2007, en comparación con el 2006, estas visitas extraordinarias se multiplicaron por seis, pasando de 27.862 en el año 2006 a 157.760 en el 2007, ya que con la apertura al público del nuevo edificio del Museo del Prado se han producido numerosas entradas extraordinarias.

*Visitantes del Museo del Prado según meses
Años 2006 y 2007*



Fuente: IET-Museo del Prado. Encuesta a los visitantes del Museo del Prado.

* Visita extraordinaria; se trata de un reducido número de entradas que se realizan sin emisión de ticket de entrada.

La actividad del Museo en 2007, está marcada por dos acontecimientos. Durante los meses de febrero a mayo una exposición temporal "Tintoretto", que ha sido la más visitada de los cuatro últimos años. El día 31 de octubre se inaugura el nuevo espacio diseñado por Rafael Moneo en torno al área de los Jerónimos, momento a partir del cual se producen afluencias masivas de visitantes en noviembre diciembre atraídos por la novedad y la política promocional del Museo ante este evento.

Así, ha destacarse que los cuatro meses en los que se pudo disfrutar de la exposición temporal "Tintoretto" (febrero a mayo), experimentaron fuertes tasas de crecimiento respecto al año 2006. Los meses de junio a agosto, en los que en 2006 estuvo abierta la exposición temporal de Picasso y en 2007 no hubo ninguna, registraron los únicos descensos de visitantes del año.

En el año 2007, se inaugura el nuevo espacio del Museo y la exposición temporal "Tintoretto" registra una cifra récord de visitantes

*Visitantes de las exposiciones temporales del Museo del Prado
Años 2003 a 2007*

Año	Título	Fecha	Visitantes
2007	Fábulas de Velázquez: Mitología e Historia Sagrada en el Siglo de Oro	20 noviembre – 24 febrero 2008	136.493
2007	El siglo XIX en el Prado	31 octubre – 20 abril 2008	
2007	Goya. El toro mariposa	31 octubre – 30 marzo 2008	
2007	De Tiziano a Goya: Grandes Maestros del Museo del Prado	13 setiembre – 12 noviembre	
2007	Patinir	3 julio – 7 octubre	257.738
2007	El retrato español en el Prado: Del Greco a Goya	12 junio – 2 setiembre	
2007	Doce Artistas en el Museo del Prado	10 mayo – 15 julio	52.122
2007	Tintoretto	30 enero - 27 mayo	416.687
2006	Dibujos Españoles del Hispanic	5 diciembre - 4 marzo 2007	63.646
2006	Colección Naseiro	23 octubre - 7 enero 2007	84.202
2006	Trazo Oculto	21 julio - 5 noviembre	160.866
2006	Picasso	6 junio - 10 setiembre	372.803
2005	Legado Errazu	12 diciembre - 23 abril 2006	144.165
2005	El Palacio del Rey Planeta	6 julio – 27 noviembre	345.696
2005	Carracci	18 abril- 4 setiembre	175.253
2005	Durero	8 marzo – 29 mayo	177.668
2004	El Retrato Español. Del Greco a Picasso	20 octubre - 6 febrero 2005	331.396
2004	Un siglo de dibujos italianos en el Prado	20 noviembre - 13 febrero 2005	53.013
2004	El Grafoscopio	22 junio - 26 setiembre	118.019
2004	Meléndez	17 febrero - 16 mayo	121.814
2003	Manet	14 octubre - 8 febrero 2004	439.043
2003	Tiziano	10 junio - 7 setiembre	361.522
2003	Vermeer	19 febrero- 18 mayo	254.570

Fuente: Museo del Prado

La inauguración el 31 de octubre del nuevo edificio fue un acontecimiento especial. En el mes de noviembre se batió el récord de entradas del año, registrándose un total de 278 mil visitas. Fue durante la primera semana del mes cuando más visitas se recibieron (el 32% del mes; cerca de 90.000) debido a que esa semana se pudo disfrutar de entrada gratuita. Durante todo el mes, el acceso fue gratuito para las personas que reservaban su entrada a través de Internet, gracias a la promoción "te invitamos al Prado".

El gran atractivo del Museo sigue siendo su colección permanente, así lo avalan los 2.187.101 visitantes que recibió durante el año 2007.

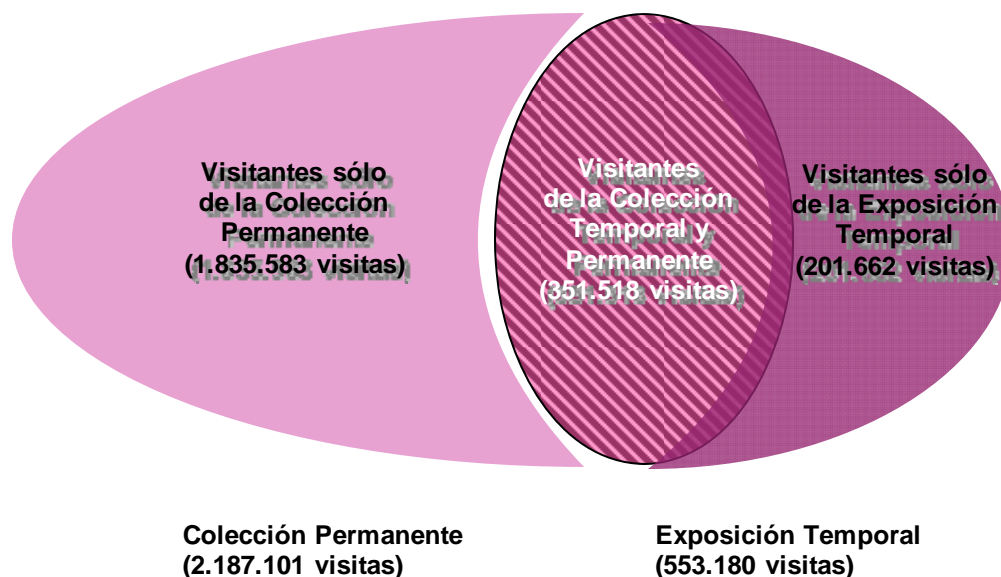
El gran atractivo del Museo es la colección permanente, que fue visitada por 2.187.101 visitantes, algunos de los cuales visitaron también la exposición temporal (11,5%). La mayoría de los visitantes declaran acudir, pues, al Museo movidos por el atractivo de su colección (61,5%) pero en algunos casos este interés está especialmente centrado en alguna obra de la colección (2,5%) o en las obras de algún artista concreto (10%). Entre los visitantes no residentes, la colección permanente es un incentivo mayor que para las personas que residen en España, las cuales muestran, en proporción, un mayor interés por la exposición temporal.

Las exposiciones temporales recibieron un total de 553.180 visitantes, cifra en la que se incluye a aquellos que además visitaron la colección permanente (el 63,5%). Dentro del conjunto de visitantes del Museo habría también un total 116.561 personas que declaran acudir al museo por otros motivos.

Los visitantes totales de la colección permanente (considerando también a aquellos que visitan la exposición temporal) han experimentado un aumento respecto a 2006 del 6,7%. Los visitantes de la exposición temporal han aumentado un 48,4% debido principalmente a la gran aceptación de la exposición "Tintoretto" que registró una cifra récord de visitas.

Visitantes del Museo del Prado según exposición visitada

Año 2007



Fuente: IET-Museo del Prado. Encuesta a los visitantes del Museo del Prado.

1.1. Afluencia y procedencia

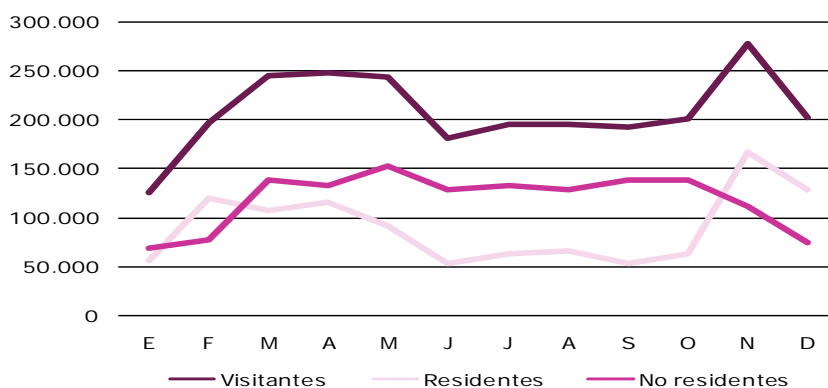
Más de la mitad de los visitantes del Museo del Prado residen en el extranjero.

La mayoría (56,8%) de los visitantes del Museo del Prado proceden del extranjero lo que supone una cifra final de 1.423.711 personas. Sin embargo, si se comparan estos datos globales con el año anterior, 2006, el mayor crecimiento se ha producido entre los visitantes residentes en España (39,6%) porcentaje que contrasta con el tímido crecimiento que experimentaron las visitas de no residentes, un 4,5%. Este gran aumento en las visitas de residentes en España provoca que el peso de este colectivo en el conjunto de entradas aumente en 7 puntos porcentuales con respecto al año 2006.

Este crecimiento dispar es atribuible a los sucesos ya señalados del año 2007. El especial éxito de las exposiciones temporales y su poder de atracción para los residentes en España, un público más familiarizado con la colección permanente y que año tras año acude a estas exposiciones. Y además no puede obviarse que en el mes de noviembre y diciembre los nuevos espacios expositivos

y sus instalaciones constituyeron un factor de atracción hacia el Museo que se tradujo en una masiva afluencia de visitantes.

*Visitantes del Museo del Prado según procedencia
Año 2007*



Fuente: IET-Museo del Prado. Encuesta a los visitantes del Museo del Prado.

La primacía de los no residentes entre quienes visitan el Museo se mantiene, tal y como refleja el gráfico anterior, durante la mayoría de los meses analizados. Las únicas excepciones se producen en el mes de febrero, primer mes completo de apertura de la exposición temporal "Tintoretto", y en noviembre y diciembre, tras la inauguración del nuevo espacio del Museo.

Los residentes en la Comunidad de Madrid, primer mercado del Museo del Prado.

Si se examina la procedencia más detalladamente, el 60% los visitantes proceden de cinco lugares. El primer mercado del Museo es la Comunidad de Madrid, le siguen a cierta distancia Estados Unidos, Italia, Japón y Francia. Estos países y regiones han ocupado las cinco primeras posiciones del ranking de visitantes del Museo desde el año 2005.

Los cinco primeros puestos del ranking de visitantes al Museo del Prado presentan una gran solidez.

El público madrileño ha constituido el 23,9% de los visitantes del periodo (597.651) y ha experimentado en este año un crecimiento del 61,2%. Con origen en Estados Unidos, visitaron el Museo 262.084 personas (10,5%), con un descenso en 2007 respecto al año anterior del 4%. Le siguen Italia que aportó el 8,8% de los visitantes (220.489), Japón (176.295) y Francia (151.145).

*Ranking de visitantes del Museo del Prado
Año 2007*

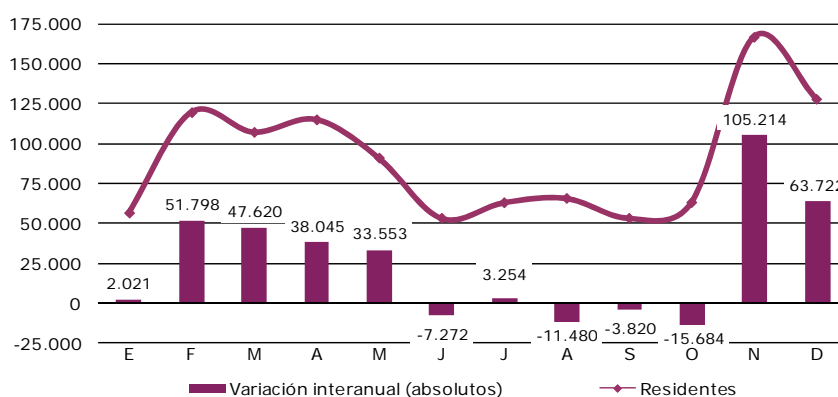
	Ranking		Año 2007		Variación interanual
	2007	2006	Absoluto	Peso	%
Comunidad de Madrid	1	1	597.651	23,9%	61,2%
EEUU	2	2	262.084	10,5%	-4,0%
Italia	3	3	220.489	8,8%	27,8%
Japón	3	3	176.295	7,0%	12,3%
Francia	4	4	151.145	6,0%	6,1%

Fuente: IET-Museo del Prado. Encuesta a los visitantes del Museo del Prado.

En 2007 visitaron el Museo del Prado 1.081 mil visitantes residentes en España, un 39,6% más que el año anterior.

Como ya se ha señalado los visitantes residentes supusieron el 43,2% de las entradas del año (1.081.703 personas). Con respecto al mismo periodo del año anterior, el crecimiento experimentado en este colectivo ha sido del 39,6%. El público del Museo del Prado residente en España, ha acudido al Museo sobre todo en los meses en los que estuvo abierta la exposición temporal "Tintoretto" (de febrero a mayo) y a partir de la inauguración del nuevo espacio del Museo. Es en estos meses cuando se registran los máximos en el número de visitantes del año, con cifras mensuales superiores a 125.000 personas.

*Visitantes del Museo del Prado residentes en España, según meses
Año 2007*



Fuente: IET-Museo del Prado. Encuesta a los visitantes del Museo del Prado.

Como salvedad, hay que señalar que los meses de la temporada de verano (excepto julio) experimentaron una caída de visitantes con respecto a 2006 pero debe recordarse que en ese año estaba

abierta la exposición temporal de Picasso y en 2007 no hubo ninguna exposición temporal en ese mes.

*Ranking de visitantes del Museo del Prado residentes en España según comunidad autónoma
Año 2007*

	Ranking		Año 2007		Año 2006		Variación interanual
	2007	2006	Absoluto	Peso	Peso	%	
Madrid (Comunidad)	1	1	597.651	55,3%	47,9%	61,2%	
Andalucía	2	2	93.748	8,7%	11,0%	10,2%	
Cataluña	3	3	80.246	7,4%	9,1%	14,3%	
Castilla León	4	5	53.958	5,0%	3,7%	87,3%	
C. Valenciana	5	4	52.290	4,8%	7,7%	-11,9%	
Castilla La Mancha	6	6	38.628	3,6%	3,6%	40,2%	
Aragón	7	9	26.903	2,5%	2,2%	55,6%	
Galicia	8	7	25.985	2,4%	2,9%	16,0%	
País Vasco	9	8	18.448	1,7%	2,5%	-6,0%	
Murcia	10	11	15.325	1,4%	1,5%	31,4%	
Navarra	11	15	15.099	1,4%	0,9%	111,9%	
Extremadura	12	14	15.033	1,4%	1,1%	76,2%	
Islas Canarias	13	10	14.620	1,4%	2,0%	-4,7%	
Asturias	14	13	13.743	1,3%	1,2%	43,6%	
Cantabria	15	16	8.665	0,8%	0,7%	59,1%	
Illes Balears	16	12	7.333	0,7%	1,5%	-36,5%	
La Rioja	17	17	3.453	0,3%	0,4%	-0,4%	

Fuente: IET-Museo del Prado. Encuesta a los visitantes del Museo del Prado.

Los visitantes residentes presentan una fuerte concentración geográfica: el 81,2% proceden de cinco comunidades autónomas.

Además de la Comunidad de Madrid, que con cerca de 600.000 visitas, concentra el 55,3% del total de visitantes residentes del Museo, el público procede mayoritariamente de las comunidades de Andalucía, Cataluña, Castilla y León y Comunidad Valenciana. Un análisis de la evolución de las llegadas al Museo procedentes de las principales comunidades autónomas permite destacar algunas tendencias.

Aumento generalizado de las llegadas de visitantes residentes al Museo del Prado.

En primer lugar, debe señalarse el aumento generalizado que presentan las llegadas de visitantes residentes al Museo durante el año. El aumento se registra en doce de las diecisiete comunidades autónomas.

En segundo lugar, dentro del grupo de las cinco primeras comunidades autónomas destacan los fuertes crecimientos registrados por los visitantes procedentes de la Comunidad de Madrid (61,2%) y Castilla y León (87,3%). Un examen del volumen de visitantes por meses para las primeras comunidades autónomas (Andalucía, Cataluña, Comunidad Valenciana y Castilla León) permite reiterar la importancia como factores de atracción del Museo para el público residente en España, la realización de exposiciones temporales y la novedad del nuevo espacio expositivo tras la inauguración de la ampliación del Museo. Adicionalmente, es necesario señalar que el público de estas comunidades ha incrementado además sus visitas en los meses de la temporada de verano en el marco de sus viajes y excursiones a Madrid.

Por detrás de Madrid, las principales provincias de residencia de los visitantes del Museo son Barcelona, Valencia, Sevilla y Zaragoza.

A nivel provincial, y sin considerar Madrid, son las provincias de Barcelona, Valencia, Sevilla y Zaragoza las que se sitúan en los primeros puestos de visitantes residentes, con un total de 63.607, 31.433, 31.206, 19.119 visitantes respectivamente. Las tres primeras coinciden con las más pobladas del territorio nacional (Barcelona con 5,2 millones de habitantes, Valencia con 2,4 millones, Sevilla con 1,8 millones de habitantes).

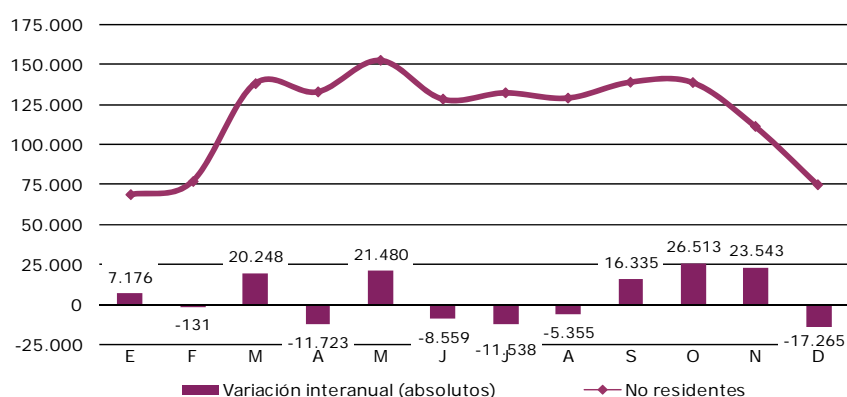
De las provincias limítrofes a la Comunidad de Madrid destaca Toledo, de donde se recibieron cerca de 13.000 visitas, le siguen a mayor distancia Segovia, Guadalajara y Ávila. Cabe precisar que mientras Toledo cuenta con una población que supera el medio millón de habitantes (540.000 habitantes), ninguna de las otras tres provincias citadas superan los 175.000 habitantes.

Los meses de mayor afluencia de visitantes extranjeros del periodo fueron marzo y mayo.

Como ya se ha señalado visitaron el Museo del Prado en el año 2007, un total de 1.423.711 personas residentes fuera de España. La afluencia de no residentes experimentó un aumento progresivo a lo largo del año con dos máximos en los meses de marzo y mayo.

Si se compara la evolución mensual del volumen de visitantes con respecto al año anterior, ha de mencionarse que crecen en la mayoría de los meses, a excepción de abril (previsible por la diferencia de fecha de los periodos vacacionales de primavera y Semana Santa en ambos años), la temporada de verano y diciembre.

*Visitantes del Museo del Prado no residentes, según meses
Año 2007*



Fuente: IET-Museo del Prado. Encuesta a los visitantes del Museo del Prado.

Los visitantes no residentes del Museo presentan una elevada concentración geográfica: siete países de residencia concentran el 71,9% de las visitas.

En cuanto al país de origen de los visitantes, en la tabla que figura a continuación se incluye el ranking de los veinte principales mercados extranjeros del Museo del Prado durante los años 2006 y 2007 con su tasa de variación interanual. Los siete primeros países del ranking concentran el 71,9% de las llegadas de visitantes no residentes al Museo. El 28,1% restante se reparte entre un amplio número de países entre los que destacan: Argentina, Brasil, Venezuela y Colombia dentro del continente americano, Portugal, Holanda, Bélgica y Noruega en Europa; y, entre los destinos lejanos, la República de Corea y Australia. Resumiendo por áreas geográficas de procedencia el 52% de los visitantes residentes en el extranjero procede de países europeos, entre ellos, el 93,3% reside en países pertenecientes a la UE-27.

*Ranking de visitantes del Museo del Prado no residentes en España
Año 2007*

	Ranking		Año 2007		Año 2006	Variación interanual
	2007	2006	Absoluto	Peso	Peso	%
EEUU	1	1	262.084	18,4%	20,0%	-4,0%
Italia	2	2	220.489	15,5%	12,7%	27,8%
Japón	3	3	176.295	12,4%	11,5%	12,3%
Francia	4	4	151.145	10,6%	10,4%	6,1%
Reino Unido	5	5	84.450	5,9%	6,2%	-0,8%
Alemania	6	6	84.018	5,9%	5,4%	14,1%
México	7	7	45.120	3,2%	4,8%	-31,5%
Argentina	8	8	34.052	2,4%	2,3%	10,6%
Holanda	9	11	32.974	2,3%	1,7%	42,8%
Brasil	10	9	32.122	2,3%	2,0%	15,9%
Portugal	11	10	22.057	1,5%	1,9%	-16,2%
Venezuela	12	13	20.360	1,4%	1,1%	33,7%
Rep. Corea	13	17	18.259	1,3%	1,0%	32,7%
Rusia	14	21	17.743	1,2%	0,8%	56,0%
Grecia	15	18	16.358	1,1%	0,9%	31,4%
Colombia	16	14	14.650	1,0%	1,1%	-1,0%
Bélgica	17	12	14.261	1,0%	1,2%	-12,3%
Australia	18	20	11.970	0,8%	0,9%	3,0%
Noruega	19	27	11.928	0,8%	0,5%	65,9%
Canadá	20	16	10.576	0,7%	1,0%	-25,4%

Fuente: IET-Museo del Prado. Encuesta a los visitantes del Museo del Prado.

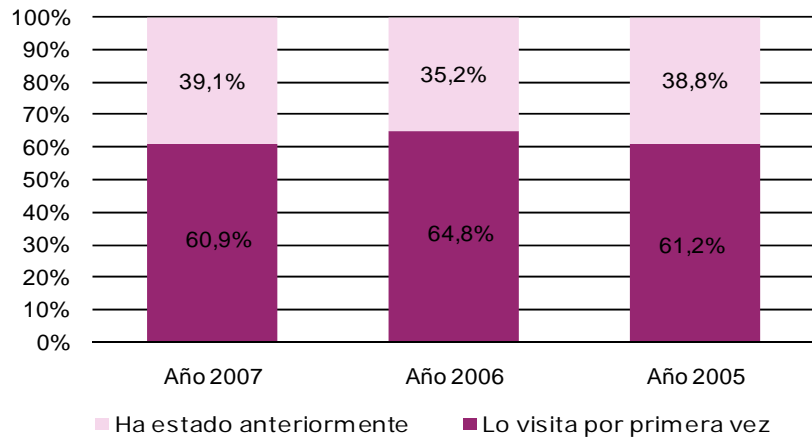
Dos de cada diez turistas que llegan al Museo del Prado son estadounidenses.

Es importante destacar el incremento generalizado de los visitantes procedentes de los principales mercados (excepto Estados Unidos y Reino Unido), y el gran dinamismo de países como Italia (+27,8%) y Japón (+12,3%).

El 39,1 % de los visitantes del Museo del Prado ha visitado el Museo con anterioridad.

El 39,1% de los visitantes que recibió el Museo del Prado durante el año 2007 lo había visitado con anterioridad. En comparación con el 2006, se observa que ha aumentado en cuatro puntos porcentuales, la fracción de visitantes que ya conocían previamente el Museo previsiblemente relacionado con el especial éxito de la exposición temporal del año, que atrajo a un gran número de visitantes que en buena medida ya han visitado el Museo en otras ocasiones.

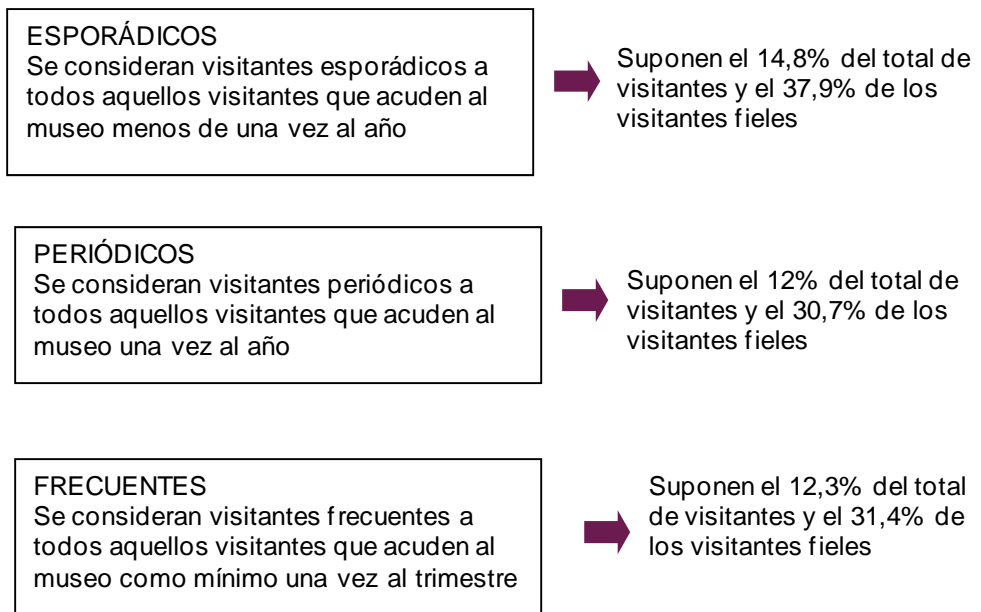
¿Es la primera vez que visita el Museo del Prado?
Años 2005 a 2007



Fuente: IET-Museo del Prado. Encuesta a los visitantes del Museo del Prado.

Un examen más pormenorizado de la frecuencia de las visitas al museo permite identificar una tipología de visitantes exclusivamente en términos de su frecuencia de asistencia al Museo. Así una primera clasificación distinguiría a los visitantes que acuden por vez primera, que en su mayoría proceden de otros países, y los visitantes recurrentes que en diferente grado e intensidad acuden al Museo.

Visitantes del Museo del Prado según frecuencia de visita al Museo
Año 2007



Fuente: IET-Museo del Prado. Encuesta a los visitantes del Museo del Prado.

Como muestra el cuadro anterior, pueden identificarse tres tipos de visitantes. Los visitantes esporádicos acuden al museo con una frecuencia inferior a una visita anual. Los visitantes periódicos realizan una visita anual al museo y finalmente, los visitantes frecuentes acuden al museo al menos una vez al trimestre. Ha de destacarse de modo especial que estos últimos suponen cerca de un tercio de los visitantes recurrentes y una fracción superior al 10% del total de los visitantes del museo. Se trata de un público que sigue fielmente la actividad del Museo y sus propuestas expositivas.

Si se compara con los datos del año 2006, se observa un aumento del peso de los visitantes frecuentes, que han pasado de ser el 9% al 12,3% del total de los visitantes y del 25,4% de los visitantes fieles al 31,4%.

Entre los visitantes no residentes, menos de dos de cada diez lo había visitado con anterioridad.

Entre los visitantes no residentes el 85,6% acude al Museo por primera vez. La elevada presencia de no residentes que llegan por primera vez al Museo se mantiene año tras año. Los residentes en Portugal son los que muestran una mayor fidelidad de visitas al Museo del Prado; el 28,1% de los visitantes procedentes de este país lo había visitado con anterioridad.

Siete de cada diez visitantes residentes habían estado antes en el Museo del Prado.

Por lo que respecta a los visitantes residentes, la gran mayoría ya había estado con anterioridad en el Museo: el 71,5% de los cuales declaró haber realizado al menos una visita anterior a la actual. Por comunidades autónomas de residencia se comprueban comportamientos bastante dispares.

Entre los residentes en la Comunidad de Madrid, únicamente el 14,9% lo visita por primera vez. La comunidad con una menor fidelidad es Baleares, entre cuyos visitantes al Museo del Prado cerca del 75% lo visitaba por primera vez.

En cuanto a la frecuencia de las visitas según lugar de residencia (pregunta que únicamente se realiza a los visitantes que han

estado anteriormente en el Museo), los que visitan el Museo con mayor frecuencia son los residentes en la Comunidad de Madrid, cerca del 50% declara ir al museo como mínimo una vez cada tres meses. En el extremo opuesto se encuentran los residentes en Castilla-La Mancha, Comunidad Valenciana, entre quienes más del 80% declara ir al Museo menos de una vez al año.

Tres de cada diez visitantes del Museo acude a sus exposiciones en los días de entrada gratuita.

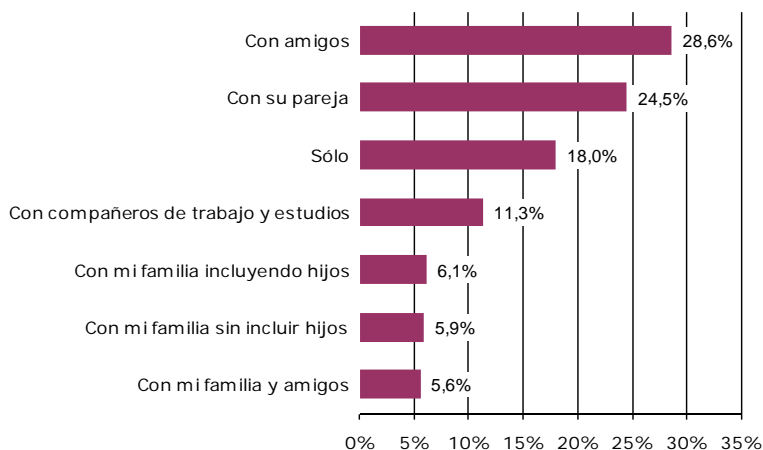
En cuanto al día de visita y la oferta de gratuidad en la entrada, los encuestados declaran su opción por el fin de semana en cuanto a periodo de mayor disponibilidad. En 2007, un 28,9% de los visitantes del periodo acudieron al Museo en días gratuitos (domingos y festivos) o en el periodo gratuito diario existente desde la inauguración de la ampliación de sus espacios expositivos. En el mismo periodo de 2006, el peso de los visitantes en días gratuitos fue superior (39,3%).

La elección del día de la visita coincidiendo con la entrada gratuita al museo está determinada casi a partes iguales por la idoneidad del día para la persona con relación a su disponibilidad de tiempo y por la característica de su gratuidad. Un 52% de los visitantes que acuden en días o periodos gratuitos declara haber ido precisamente por esa característica. En comparación con el año 2006, los visitantes se decantan en menor medida por la adecuación a su disponibilidad de tiempo, un 47,7% de los visitantes declararon que su elección del día estaba motivada por tal razón en 2007 y frente al 56,1% de 2006.

La visita al Museo se realiza en compañía de familiares o amigos (70,7%).

Para finalizar señalar que la visita al Museo suele desarrollarse acompañado de amigos (28,6%), en pareja (24,5%) o en solitario (el 18%). Esta forma de realización de la visita ha permanecido prácticamente invariable desde el año 2005.

Visitantes del Museo del Prado según personas que les acompañan
Año 2007



Fuente: IET-Museo del Prado. Encuesta a los visitantes del Museo del Prado.

1.2. Características sociodemográficas

El perfil tipo del visitante del Museo del Prado se identifica con un elevado nivel cultural si bien responde también a la diversidad de las sociedades de procedencia de los visitantes que lo frecuentan.

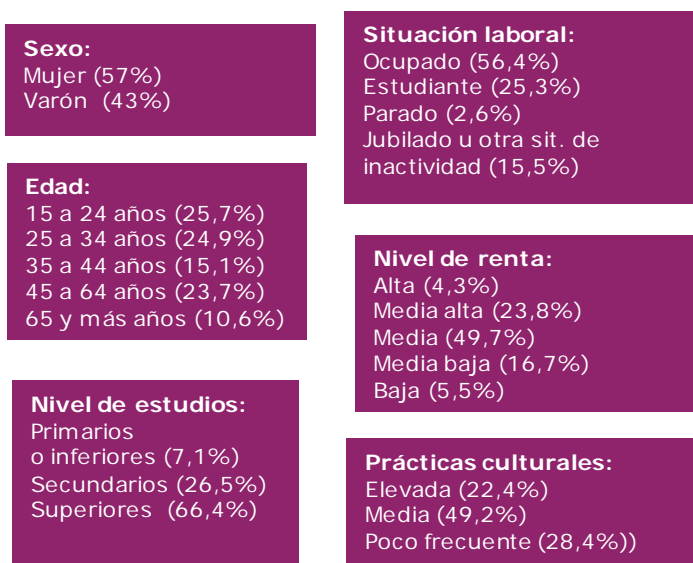
El examen de las características sociodemográficas predominantes en los visitantes del Museo del Prado permite esbozar un retrato del "visitante tipo" del Museo. Este "visitante tipo" estaría casi unívocamente definido por ser un adulto joven (menor de 35 años) y con un elevado nivel de formación. Existe entre los visitantes del Museo una acusada predominancia de las personas con estudios universitarios pero respecto de otras características sociodemográficas como la situación laboral o la clasificación subjetiva en términos de renta las diferencias respecto de la población en general son menos acusadas.

Una característica adicional del público asistente sería su interés por las actividades culturales. Un 22,4% de los visitantes declaran tener interés por más de tres tipos de actividades culturales (teatro, ópera, ballet, cine, conciertos, visita a monumentos u otras), por lo que se consideran como personas que con una práctica cultural elevada. El 49,2% tienen una actividad cultural media, declarando de su interés entre 2 y 3 tipos de actividades.

Por último, estarían las personas que realizan actividades culturales de forma poco frecuente (28,4%).

Con mayor detalle se pueden apuntar algunas características específicas. En cuanto a la edad, existen distintos tramos con importancia similar. Hay dos grupos muy numerosos entre la población joven: el 25,7% de los visitantes son menores de 25 años y el 24,9% tiene entre 25 y 34 años. Existe también un grupo importante de personas de entre 25 y 34 años (23,7%), formado por los visitantes de entre 45 y 64 años. Además es importante destacar el elevado peso relativo de los estudiantes como público del Museo, situación acorde con la mayor presencia relativa de jóvenes entre sus visitantes. Por el contrario los colectivos de personas jubiladas o en otras situaciones de inactividad laboral no son numerosos en general.

*Características sociodemográficas de los visitantes del Museo del Prado
Año 2007*



Fuente: IET-Museo del Prado. Encuesta a los visitantes del Museo del Prado.

Si se comparan estas cifras con las del año anterior, destaca un crecimiento relativo en el peso del grupo de personas jóvenes (de 15 a 24 años), que aumenta más de nueve puntos. Este crecimiento ha tenido sus consecuencias lógicas en otras

características sociodemográficas: aumenta la proporción de los estudiantes (más de seis puntos) y disminuye la de personas ocupadas (más de ocho puntos) y ha disminuido el peso de personas con estudios superiores (cerca de cuatro puntos).

Dentro del colectivo de visitantes, resulta de interés identificar las características del público que procede de la ciudad de Madrid que representa el 22,2% de la cifra total de visitantes del Museo, ya que es un público recurrente en su asistencia al ser la ciudad de Madrid la sede del Museo.

*Características sociodemográficas de los visitantes del Museo del Prado
residentes en la ciudad de Madrid
Año 2007*

Características sociodemográficas			
	% vertical		% vertical
Sexo		Nivel de estudios	
Varón	41,0	Primarios o inferiores	14,1
Mujer	59,0	Secundarios	28,1
Edad		Superiores	57,8
De 15 a 24 años	19,5	Situación laboral	
De 25 a 34 años	18,6	Ocupado	50,1
De 35 a 44 años	13,1	Estudiante	19,0
De 45 a 64 años	27,5	Jubilado/retirado	23,2
De 65 y más	21,3	Labores del hogar	3,8
Nivel de renta		Parado	3,6
Alta	2,3	Otra situación	0,3
Media alta	19,0		
Media	49,9		
Media Baja	22,8		
Baja	5,9		

Fuente: IET-Museo del Prado. Encuesta a los visitantes del Museo del Prado.

Las características generales del visitante del Museo y del público madrileño son muy similares. Entre los visitantes residentes en la ciudad de Madrid, también existe una sobrerrepresentación de las mujeres (59%), el grupo de los visitantes ocupados es mayoritario (cinco de cada diez) y domina un nivel de renta medio. Donde se pueden observar diferencias, entre el público general del Museo y el que procede de la ciudad de Madrid, es en la edad. Este último colectivo cuenta con una mayor proporción

de visitantes de más de 65 años (once puntos porcentuales más que el público general). Asociado a esta característica, jubilados y personas en otra situación de inactividad tienen también un mayor peso (27,3% frente a 15,5%).

1.3. El turismo visitante del Museo

De acuerdo con las recomendaciones internacionales sobre estadísticas del turismo elaboradas por la Organización Mundial del Turismo en 1994, se considera visitante en términos turísticos toda persona que se desplaza a un lugar distinto al de su entorno habitual, por una duración inferior a doce meses, y cuya finalidad principal no es ejercer una actividad que se remunere en el lugar visitado.

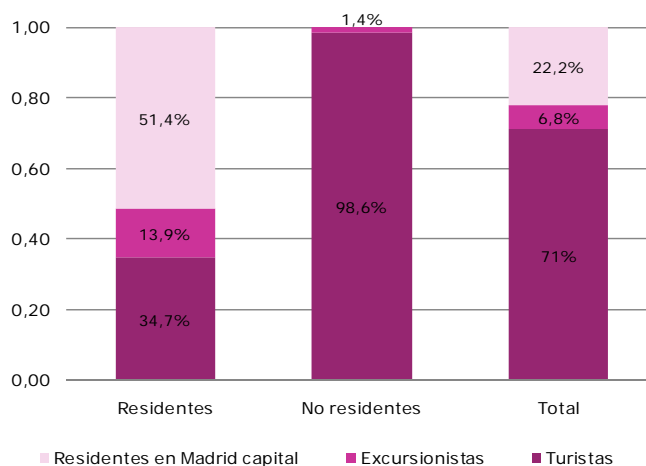
Teniendo en cuenta esta definición a lo largo de este epígrafe se examinan las características del turismo visitante del Museo, esto es a aquellos visitantes residentes fuera de la ciudad de Madrid y que en consecuencia desarrollan su visita al Museo en el marco de un viaje. Se trata de visitantes en Madrid, en términos de las definiciones aplicables en las estadísticas de turismo ya sean visitantes del día (excursionistas) o ya sean turistas, esto es visitantes que pernoctan al menos una noche fuera de su entorno habitual.

Un 77,8% de los visitantes del Museo son turistas o excursionistas que proceden del extranjero o de fuera de la ciudad de Madrid.

En 2007, un 71% de los visitantes del Museo del Prado son turistas (56,1% procedentes de otros países y un 15% residentes en España), es decir, personas que se encuentran realizando un viaje por nuestro país con una duración de al menos una noche. Un 6,8% (6% para los residentes y 0,8% para los no residentes) son excursionistas.

Finalmente, el público procedente de la ciudad de Madrid completa el volumen de visitantes con una representación del 22,2%.

*Visitantes del Museo del Prado según tipología turística y lugar de residencia
Año 2007*



Fuente: IET-Museo del Prado. Encuesta a los visitantes del Museo del Prado.

La encuesta de los visitantes del Museo del Prado permite obtener el perfil sociodemográfico y las características viajeras del visitante del Museo. Además, la información que proporcionan las encuestas Frontur y Egatur (turistas no residentes en España) y Familitur (turistas residentes en España) aporta una visión más general sobre las mismas características de los visitantes de la Comunidad de Madrid, en el primer caso y de la ciudad de Madrid en el segundo. Con la información proporcionada por estas encuestas se quiere mostrar, a efectos de análisis, las diferencias y coincidencias del perfil y comportamiento entre un colectivo de turistas más general y el público más específico que visita el Museo del Prado.

Visitantes no residentes del Museo del Prado y llegadas de turistas extranjeros a la Comunidad de Madrid
Año 2007



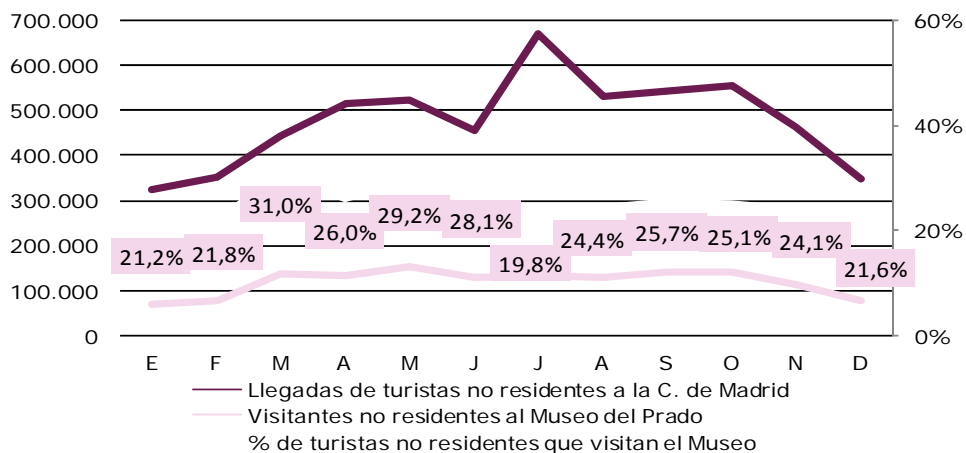
Fuente: IET-Museo del Prado. Encuesta a los visitantes del Museo del Prado y Encuesta de Movimientos Turísticos en Fronteras (FRONTUR).

Según Frontur la Comunidad de Madrid recibió 5,7 millones de turistas procedentes del extranjero.

Según la Encuesta de Movimientos Turísticos en Fronteras (Frontur), la Comunidad de Madrid recibió 4,4 millones de turistas internacionales en 2007, de los cuales el 97% tenían como destino la ciudad de Madrid. Teniendo en cuenta también a los que eligieron esta comunidad como destino secundario, la Comunidad de Madrid concentró un total de 5,7 millones de turistas. Este resultado, comparado con la cifra de los turistas no residentes recibidos por el Museo del Prado (1,4 millones), permite concluir que cerca del 25% de los turistas internacionales llegados a Madrid visitaron el Museo. Asimismo, Madrid recibió un total de 1,8 millones de excursionistas procedentes del extranjero.

Analizando la proporción anterior mes a mes, marzo y mayo son los meses en los que más visitan el Museo del Prado los turistas recibidos por la Comunidad de Madrid. Por el contrario, enero y julio son los meses que registran una relativa menor afluencia de este tipo de visitantes al Museo.

Visitantes del Museo del Prado no residentes y llegadas de turistas extranjeros a la Comunidad de Madrid
Año 2007



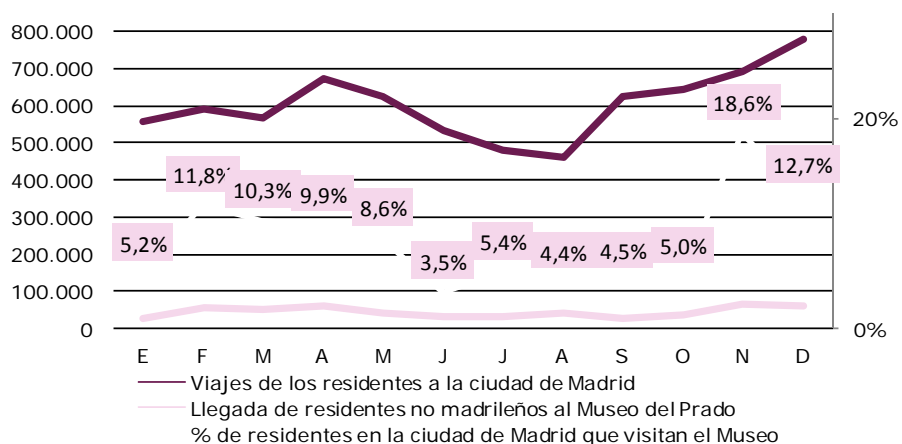
Fuente: IET-Museo del Prado. Encuesta a los visitantes del Museo del Prado y Encuesta de Movimientos Turísticos en Fronteras (FRONTUR).

Según Familitur, la ciudad de Madrid recibió 7 millones de viajes de residentes en España en 2007.

Según la Encuesta de Movimientos Turísticos de los Españoles (Familitur), la ciudad de Madrid fue el destino de 7,2 millones de viajes en el año 2007, aproximadamente el 5% del total de los viajes realizados por los residentes en España. El Museo del Prado, por su parte, recibió 526 mil visitantes residentes que estaban de viaje en la ciudad de Madrid.

Analizando esta información por meses, fueron noviembre y diciembre los que más viajes de residentes en España registraron con destino la ciudad de Madrid. El Prado, por su parte, también registró la mayor afluencia de visitantes en esos meses. Por otro lado, los de menor actividad fueron julio y agosto, en el caso de los viajes de los residentes a Madrid y enero y septiembre, en el caso de las visitas recibidas por la pinacoteca.

*Visitantes del Museo del Prado del turismo residente y llegadas de turistas residentes a la ciudad de Madrid
Año 2007*



Fuente: IET-Museo del Prado. Encuesta a los visitantes del Museo del Prado y Encuesta de Movimientos Turísticos de los españoles (FAMILITUR).

Los turistas y excursionistas que visitan el Museo son personas jóvenes con un elevado nivel de formación.

En general, los visitantes que acuden al Museo del Prado son personas jóvenes, con un elevado nivel de formación. En un examen más detallado cabe destacar la importancia del colectivo de estudiantes (el 28,9% de los visitantes no residentes y el 22,4% de los residentes). Se puede apreciar, en relación con esto, una relativa mayor juventud de los visitantes no residentes, con especial importancia de los menores de 35 años (catorce puntos porcentuales más que el mismo colectivo de los residentes), mientras que la proporción de personas jubiladas es mayor entre los que proceden de España (nueve puntos porcentuales más que entre los no residentes).

Si se compara la información acerca del perfil sociodemográfico de los visitantes del Museo del Prado analizada anteriormente con la recogida por la Encuesta de Movimientos Turísticos de los Españoles (Familitur), diferenciando dentro de ésta los viajes que realizan los residentes en España por motivos culturales, se pone de manifiesto la mayor similitud que hay entre los residentes que viajan por motivo cultural y los visitantes recogidos por el Prado, frente al total de los residentes que se dirigen a Madrid capital. En general, entre los visitantes de la ciudad de Madrid que asisten al

Prado, son más numerosos aquellos que tienen 44 o más años, de ellos, el grupo de los mayores de 65 años tiene una relevancia destacable. La presencia de mujeres es superior a la de los varones, como ocurre entre los turistas que viajan a Madrid por motivos culturales.

En general, si bien entre los turistas llegados de fuera de España a la Comunidad de Madrid, existe una mayor proporción de varones que de mujeres, entre los que asisten al Museo del Prado, esta situación se revierte. Por tramos de edad, la visita al Museo se produce relativamente en mayor medida entre las personas más jóvenes, sobre todo entre los que tienen entre 15 y 24 años (29%), entre los que viajan en general a la Comunidad de Madrid el porcentaje de este colectivo es de 10,2%.

*Características sociodemográficas de los turistas residentes y no residentes que visitan Madrid
Año 2007*

	TURISTAS RESIDENTES	TURISTAS RESIDENTES CULTURALES	TURISTAS NO RESIDENTES
	% vertical	% vertical	% vertical
SEXO			
Mujer	40,3	52,2	39,8
Varón	59,7	47,8	56,7
EDAD			
Menor de 15 años	6,0	13,6	4,9
De 15 a 24 años	17,0	11,4	10,2
De 25 a 44 años	45,1	37,1	46,6
De 45 a 64 años	26,9	30,1	29,0
65 o más años	5,0	7,8	5,8
NIVEL DE ESTUDIOS			
Primarios o inferiores	30,2	37,1	3,4
Secundarios	28,0	25,4	31,7
Superiores	41,8	37,5	64,9

Fuente: IET. Encuesta de Movimientos Turísticos en Fronteras (FRONTUR), Encuesta de Movimientos Turísticos de los españoles (FAMILITUR) y Encuesta de Gasto Turístico (EGATUR)

*Características sociodemográficas de los visitantes del Museo del Prado
Año 2007*

	Visitantes no residentes	Visitantes residentes excl. Madrid capital
	% vertical	% vertical
Sexo		
Varón	44,5	41,1
Mujer	55,5	58,9
Edad		
De 15 a 24 años	29,0	23,3
De 25 a 34 años	29,0	20,7
De 35 a 44 años	15,8	15,4
De 45 a 64 años	20,9	27,2
De 65 y más	5,4	13,1
Nivel de estudios		
Primarios o inferiores	2,4	12,4
Secundarios	24,4	30,2
Superiores	73,1	57,3
Situación laboral		
Ocupado	59,9	53,5
Estudiante	28,9	22,4
Jubilado/retirado	6,7	15,6
Labores del hogar	2,7	4,6
Parado	1,8	3,6
Otra situación	0,1	0,3
Nivel de renta		
Alta	6,2	1,4
Media alta	27,5	18,8
Media	48,5	52,7
Media Baja	13,2	19,5
Baja	4,6	7,6

Fuente: IET-Museo del Prado. Encuesta a los visitantes del Museo del Prado.

Un examen comparado de las características sociodemográficas de los cinco principales países de procedencia de los visitantes extranjeros del Museo del Prado nos permite reseñar con mayor detalle las características de los visitantes del Museo. Los países de referencia son EEUU y Canadá, Italia, Japón, Francia y Reino Unido, de los que proceden en su conjunto el 21,2% de los visitantes del Museo.

Entre los visitantes de estos países, con la excepción de los italianos, predominan las mujeres. Igualmente, se trata de colectivos con un elevado nivel de formación, en los que predomina sin excepción las personas con estudios superiores.

*Características sociodemográficas de los visitantes del Museo del Prado
residentes en los cinco principales países
Año 2007*

	PAÍS DE PROCEDENCIA				
	EEUU- CANADÁ	ITALIA	JAPÓN	FRANCIA	REINO UNIDO
SEXO					
Mujer	54,2%	49,0%	69,4%	66,8%	52,4%
Varón	45,8%	51,0%	30,6%	33,2%	47,6%
EDAD					
De 15 a 24 años	35,9%	45,1%	10,8%	41,7%	18,2%
De 25 a 34 años	26,6%	28,8%	41,5%	17,6%	26,3%
De 35 a 44 años	8,9%	13,7%	17,9%	16,7%	18,9%
De 45 a 64 años	21,0%	11,7%	27,8%	18,9%	16,5%
65 o más años	7,6%	0,7%	2,0%	5,1%	20,2%
NIVEL DE ESTUDIOS					
Primarios o inferiores	3,0%	1,2%	4,0%	0,7%	3,0%
Secundarios	27,0%	27,4%	23,1%	36,1%	25,9%
Superiores	70,0%	71,4%	72,9%	63,2%	71,0%
SITUACIÓN LABORAL					
Ocupado, trabajando	53,1%	50,4%	78,9%	51,1%	51,6%
Estudiante	34,3%	44,7%	8,9%	37,8%	21,8%
Jubilado /retirado	8,8%	1,5%	6,2%	4,4%	21,0%
Labores del hogar	3,6%	0,7%	4,1%	4,4%	5,2%
Parado	0,2%	2,7%	1,9%	1,9%	0,4%
Otra situación				0,3%	
NIVEL DE RENTA					
Alta	7,3%	2,2%	10,4%	5,2%	3,3%
Media / Alta	32,8%	19,2%	27,4%	19,8%	30,5%
Media	49,3%	46,0%	57,1%	45,7%	45,0%
Media / Baja	7,7%	25,7%	3,9%	23,9%	12,1%
Baja	3,0%	7,0%	1,3%	5,4%	9,0%

Fuente: IET-Museo del Prado. Encuesta a los visitantes del Museo del Prado.

Por edades, los visitantes con una mayor proporción de visitantes de más de 45 años, son los procedentes de Reino Unido y de Japón, mientras que los que llegan de Italia, EEUU y Francia, conforman un colectivo relativamente más joven. Una de las características más acusadas es la importancia de los estudiantes principalmente entre los estadounidenses, italianos y franceses que suponen más del 30% de los visitantes en estos casos. En los cinco países analizados, el nivel de renta declarada principalmente es el medio. Entre los visitantes procedentes de EEUU y Reino Unido, destacan también los visitantes con nivel de renta medio-alto.

Respecto a las características del viaje de los residentes en España y los no residentes, existen ciertas diferencias en algunos aspectos. Mientras que entre los turistas residentes en España que visitaron el Museo, el 66,4% se encontraba en la ciudad de Madrid por motivo de ocio, entre los no residentes este motivo de viaje es aducido por el 76,5% de éstos. Por el contrario la visita a familiares o amigos es el motivo de viaje para un 17,4% para los residentes frente a un 6,5% de los no residentes. Finalmente, la visita al museo en el contexto de un viaje de trabajo sólo ocurre en magnitudes cercanas al 8% para los residentes y los no residentes.

*Características del viaje de los visitantes del Museo del Prado
Año 2007*

	Visitantes no residentes	Visitantes residentes excl. Madrid capital	Total visitantes turistas o excursionistas
	% vertical	% vertical	% vertical
Motivo del viaje			
Ocio	76,5	66,4	74,3
Visita a familiares o amigos	6,5	17,4	8,8
Negocios	7,3	8,6	7,6
Estudios	7,1	3,0	6,2
Otros	2,6	4,1	2,9
Duración del viaje (noches en España)			
Ninguna	1,4	22,4	6,7
Una a tres noches	15,6	50,0	24,3
De 4 a 7 noches	39,2	22,2	34,9
Más de 7 noches	43,8	5,4	34,1
Tipo de alojamiento			
Hotel de 4 o 5 estrellas	28,4	18,9	26,4
Hotel de 3 estrellas	24,6	25,7	24,8
Hotel de 1 o 2 estrellas	8,5	6,4	8,1
Hostal o pensión	17,9	10,5	16,3
Otros alojamientos hoteleros o similares	5,8	4,9	5,6
Vivienda gratuita	11,5	32,0	15,8
Otros	3,4	1,6	3,0

Fuente: IET-Museo del Prado. Encuesta a los visitantes del Museo del Prado.

La mayor parte de los viajes con destino la ciudad de Madrid realizados por los residentes del resto del país tuvieron como motivo principal el trabajo o los negocios (45%). Los motivos

personales y el ocio, en segundo y tercer lugar, tuvieron unos pesos respectivos del 26% y del 17,2%. Dentro de los viajes de ocio, el turismo cultural tuvo una especial relevancia, dado que algo más de la mitad de estos viajes correspondieron a esta modalidad.

Entre el público del Museo residente en España, el ocio es mayoritario (66%). Y si se relaciona el volumen de turistas residentes del Museo y el de turistas de fuera de Madrid que recibe la ciudad por viajes de ocio, el resultado es que en un 20% de los viajes por ocio se realizó una visita al Museo del Prado.

Tanto para los turistas no residentes que viajan a la Comunidad de Madrid, como para los que visitan el Museo, el ocio y las vacaciones es la principal motivación (un 58% en el primer caso y un 75% en el segundo).

Por otra parte, Andalucía, Castilla la Mancha y Castilla y León fueron el punto de partida de la mitad de los viajes recibidos por la ciudad de Madrid. Junto con Castilla y León y Andalucía, Cataluña es una de las principales comunidades autónomas de procedencia de los visitantes que acudieron al Museo en 2007 (en conjunto más del 21% de las visitas).

Respecto de los visitantes extranjeros, los principales mercados emisores de turistas para la Comunidad de Madrid fueron en 2007 Francia, Italia, Portugal y Reino Unido. Más de un 37% de los turistas italianos visitó el Museo del Prado durante su estancia en Madrid, el porcentaje más alto registrado entre los principales mercados. Los turistas procedentes de Francia y Reino Unido alcanzan valores cercanos al 20%. Estados Unidos, por su parte, con un peso en las llegadas de turistas a la Comunidad de Madrid menor que los anteriores mercados, presenta un elevado porcentaje de visitas a la pinacoteca (55%).

*Características del viaje de los turistas residentes y no residentes que visitan Madrid
Año 2007*

	TURISTAS RESIDENTES	TURISTAS RESIDENTES CULTURALES	TURISTAS NO RESIDENTES
	% vertical	% vertical	% vertical
Motivo del viaje			
Ocio, vacaciones	17,2		57,6
Trabajo - negocios	45,4		27,0
Personal	26,0		8,6
Otros motivos	11,4		6,8
Pernoctaciones			
Una a tres noches	54,5	61,8	41,6
De 4 a 7 noches	37,8	30,0	33,3
De 8 a 15 noches	5,8	7,2	15,8
Más de 15 noches	1,9	1,1	9,3
Tipo de alojamiento			
Hoteles y similares	33,4	73,8	74,0
Alojamiento no hotelero	66,6	26,2	23,9

Fuente: IET. Encuesta de Movimientos Turísticos en Fronteras (FRONTUR) y Encuesta de Movimientos Turísticos de los españoles (FAMILITUR).

Los visitantes residentes del Museo acuden a éste en el marco de un viaje de corta duración.

Un aspecto que debe destacarse por el comportamiento dispar entre el turismo visitante del Museo en cuanto a su procedencia, residentes y no residentes, es la duración de su viaje en términos del número de pernoctaciones.

Entre los visitantes residentes tienen una mayor importancia los excursionistas, viajeros que no realizan ninguna pernoctación (un 22,4%) y aquellos que realizan viajes de corta duración (1 a 3 noches para el 50% de los turistas residentes), unas proporciones similares a las que se recogen para los turistas residentes que visitan en general la ciudad de Madrid. En comparación con el año anterior, entre los residentes se ha producido un aumento de la proporción de viajeros de corta duración en detrimento de la proporción de viajeros residentes que se encontraban realizando un viaje de cuatro a siete noches que ha disminuido en diez puntos porcentuales.

Los visitantes no residentes del Museo realizan su visita en el marco de un viaje de ocio de duración media o larga que visita además otros lugares españoles

La duración de los viajes por España de los turistas no residentes visitantes del Museo del Prado es superior a la de los turistas residentes; mientras que el 15,6% estaba en España realizando un viaje de tres días o menos, el 39,2% estaba efectuando un viaje de entre cuatro días y una semana y el 43,8% estaba realizando un viaje de más de siete días.

En comparación con el mismo periodo del año anterior puede destacarse el descenso de los visitantes no residentes en viajes de corta duración, a favor de aquellos que realizan viajes de más de una semana, que aumentaron en la misma proporción (más de cinco puntos porcentuales), mientras que el peso de los visitantes en viajes de cuatro a siete noches se mantuvo constante.

Si se compara la duración de la estancia de los turistas internacionales que visitan la Comunidad de Madrid con la de aquellos que acuden al Museo del Prado, éstos últimos permanecen en España periodos de tiempo más largos, un 34,1% permanecen en el país más de siete noches, frente al 14,5% de los turistas de la Comunidad de Madrid en general.

Los hoteles o similares son el tipo de alojamiento más utilizado (81,1%) por los visitantes del Museo del Prado. Entre las distintas categorías de hotel, predomina el uso de los hoteles de categoría superior. El siguiente tipo de alojamiento por orden de importancia es la vivienda gratuita (de familiares o amigos o propia), en la que se aloja el 15,8% de los visitantes turistas.

La comparación de estos datos con los del mismo periodo del año anterior pone de manifiesto que los turistas alojados en vivienda gratuita han experimentado un ligero aumento (1,1 puntos), disminuyendo nueve puntos porcentuales aquellos que utilizan el hotel. Dentro del conjunto de los hoteles, el principal descenso se registra en los de tres estrellas, mientras que los de cuatro y cinco estrellas aumentaron en cinco puntos porcentuales.

El 85,1% de los visitantes no residentes del Museo del Prado que son turistas, se aloja en hoteles durante su estancia en Madrid, predominando los de tres y cuatro estrellas y cobra entre ellos un peso relativo mayor que entre los residentes los de cinco estrellas. Por el contrario, entre los residentes es más utilizada el alojamiento en vivienda propia o de familiares o amigos (32% frente al 11,5% entre los visitantes extranjeros).

Con respecto al año 2006 se observa que han aumentado los visitantes no residentes del Museo que se alojan en establecimientos hoteleros, concentrándose este incremento en los hoteles de menor categoría (hostales y pensiones) mientras que los visitantes alojados en vivienda gratuita mantienen un peso muy similar.

Al igual que el visitante del Museo, el turista no residente que viaja a la Comunidad de Madrid, se aloja principalmente en hoteles (74%). Así mismo, la distribución por tipo de alojamiento de los viajes de los residentes a la ciudad de Madrid es parecida a la del visitante del Museo en el caso del motivo de ocio cultural, entorno al 70% utilizan alojamiento hotelero.

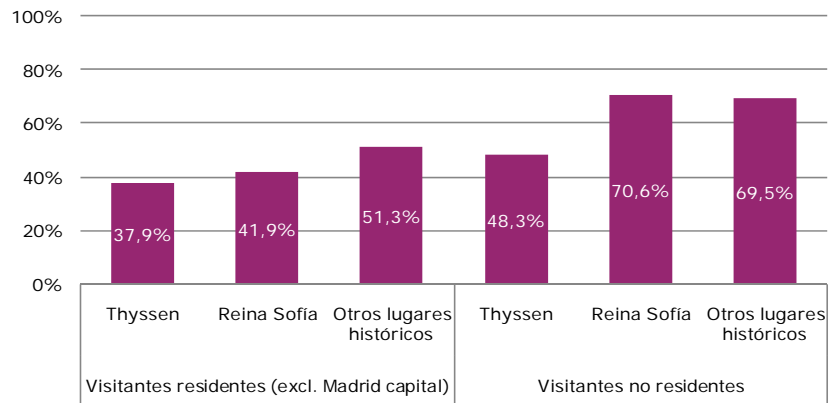
Si el Museo del Prado puede considerarse una atracción para un grupo de personas interesadas en las actividades culturales que acuden al Museo en el marco de su viaje, esta consideración se ve reforzada si se examinan los resultados de intención de visita de otros espacios culturales como los museos Thyssen y Reina Sofía, situadas en las cercanías del Museo u otros lugares de interés histórico.

Más de dos de cada tres visitantes no residentes tiene pensado visitar el Reina Sofía.

Así, puede afirmarse con las cifras siguientes. La mayoría de los visitantes no residentes del Museo, tiene pensado visitar el Reina Sofía (70,6%) y el Museo Thyssen (48,3%). Entre los visitantes procedentes de fuera de Madrid capital, el porcentaje es menor: el 37,9% tiene pensado visitar el Museo Thyssen y un 41,9% el Centro de Arte Reina Sofía. Otros lugares históricos también son

atractivos para el turismo extranjero, así piensa hacer este tipo de visitas un 69,5% de los visitantes extranjeros y un 51,3% de los visitantes del Museo procedentes de fuera de la ciudad.

Visitantes del Museo del Prado que tiene intención de visitar otros museos y sitios histórico-culturales
Año 2007



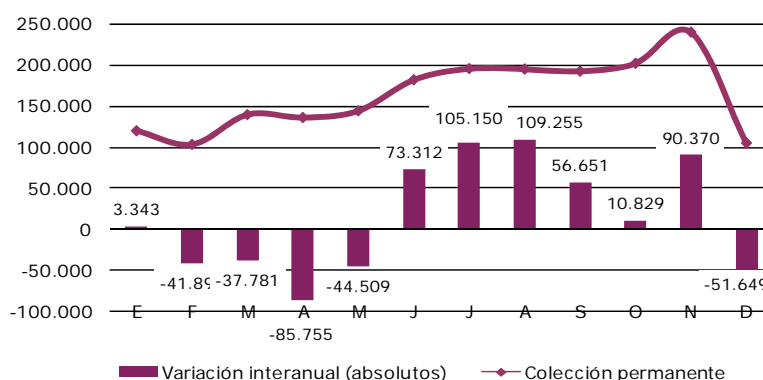
Fuente: IET-Museo del Prado. Encuesta a los visitantes del Museo del Prado.

2. La visita de la colección permanente del Museo del Prado

El 87,3% de los visitantes del Museo del Prado, visitó la colección permanente, un total de 2.187.101 visitas, lo que supone un 6,7% más que el año anterior. El 11,5% de estos visitantes, además de visitar la colección permanente, también visitaron la exposición temporal (351.518 visitantes). Mayoritariamente el público visita la colección permanente por su interés en general; pero un 9,9% declara específicamente acudir por su interés en un artista concreto y un 2,7% por su interés en una obra concreta de la colección.

El mes que registró un mayor número de visitas fue noviembre, coincidiendo con la apertura del nuevo espacio del Museo y la temporada estival, de junio a octubre, con cifras cercanas a las 200 mil personas mensuales. Asimismo en relación con el año anterior son estos meses en los que se registran mayores incrementos en el número de visitantes, en los otros meses al contrario la afluencia ha disminuido.

Visitantes de la colección permanente del Museo del Prado, según meses Año 2007



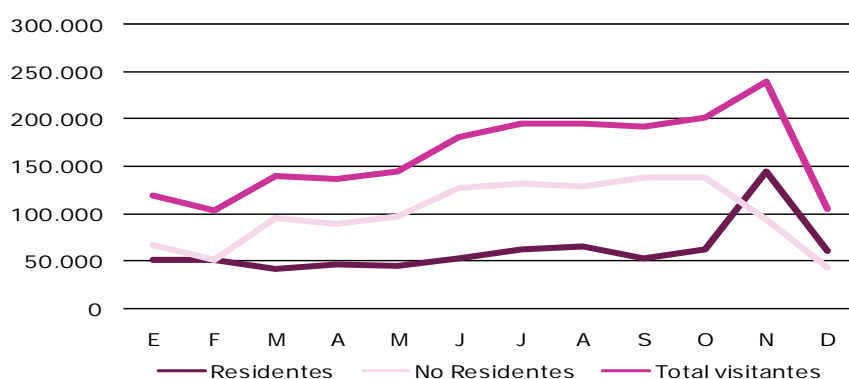
Fuente: IET-Museo del Prado. Encuesta a los visitantes del Museo del Prado.

2.1 Afluencia y procedencia

Más del 60% de los visitantes de la colección permanente proceden del extranjero.

La mayoría del público de la colección permanente del Museo procede del extranjero (63,4%) con una cifra total 1.386.714; frente a un 36,6% de visitantes residentes (800.387 personas).

Visitantes de la colección permanente Museo del Prado según procedencia Año 2007



Fuente: IET-Museo del Prado. Encuesta a los visitantes del Museo del Prado.

Por lo que se refiere a los países o comunidades autónomas de procedencia se repiten los puestos del ranking general del Museo. Son residentes en la Comunidad de Madrid el 18% de los visitantes, le siguen Estados Unidos y Canadá, Italia, Japón y Francia. En comparación con el año anterior, los pesos de los cinco primeros mercados se mantienen estables.

Ranking de visitantes de la colección permanente del Museo del Prado Año 2007

	Ranking		Año 2007		Variación interanual
	2007	2006	Absoluto	Peso	%
Comunidad de Madrid	1	1	387.985	17,7%	32,3
EEUU – Canadá	2	2	269.410	12,3%	7,1
Italia	3	3	211.760	9,7%	31,4
Japón	4	4	175.009	8,0%	5,4
Francia	5	5	148.676	6,8%	5,6

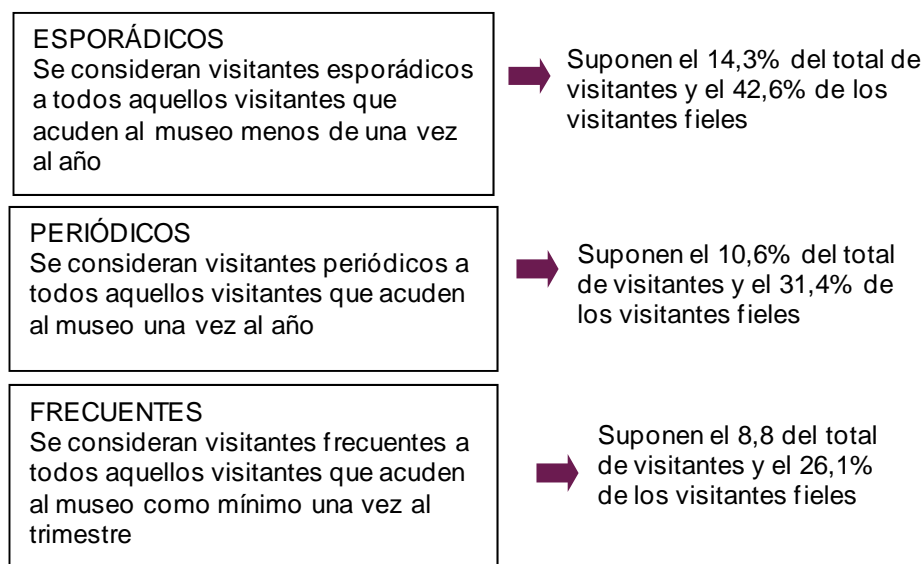
Fuente: IET-Museo del Prado. Encuesta a los visitantes del Museo del Prado.

El 66,3% de los visitantes de la colección permanente, acudían al Museo por primera vez; el 33,7% restante lo habían visitado en ocasiones anteriores. Esta proporción es prácticamente igual a la

Más del 60% de los visitantes de la colección permanente es la primera vez que visitan el Museo.

de años anteriores. Este elevado peso de los visitantes noveles está relacionado con la elevada proporción de visitantes extranjeros entre las personas que acuden a la colección permanente. Tal y como se hizo en el análisis del conjunto de los visitantes, en el capítulo anterior, se ofrece también en esta ocasión el análisis de los visitantes (en este caso de la colección permanente) según número de visitas anteriores, utilizando la misma clasificación (esporádicos, periódicos y frecuentes).

*Visitantes de la colección permanente del Museo del Prado según frecuencia de visita al Museo
Año 2007*



Fuente: IET-Museo del Prado. Encuesta a los visitantes del Museo del Prado.

Entre las personas que ya han visitado el Museo con anterioridad, el grupo más numeroso es el de aquellos que lo hacen de manera esporádica, es decir, menos de una vez al año.

Un 29 % de los visitantes de la colección permanente acuden al Museo en los días o periodos gratuitos.

Un 28,9% de las visitas de colección permanente ocurre en días o periodos gratuitos. La visita en esos días, según señala un 55,7% de los visitantes, la realizan por su disponibilidad y ajuste a su actividad, mientras que para el resto la gratuidad de la entrada es la razón para escoger ese momento de visita. Las personas residentes en España declaran en mayor medida que los no residentes que la gratuidad es el motivo de realizar la visita en ese momento.

2.2. Características sociodemográficas

Las características sociodemográficas del “visitante tipo” de la colección permanente son muy similares a las del conjunto de los visitantes. Así, las mujeres son predominantes, el grupo más numeroso es de los jóvenes menores de 35 años, con un estudios superiores, de renta media y con una práctica cultural media.

*Características sociodemográficas de los visitantes de la colección permanente del Museo del Prado
Año 2007*

Características sociodemográficas			
	% vertical		% vertical
Sexo		Nivel de estudios	
Varón	43,0	Primarios o inferiores	5
Mujer	57,0	Secundarios	26,7
		Superiores	68,4
Edad		Situación laboral	
De 15 a 24 años	27,8	Ocupado	57
De 25 a 34 años	25,8	Estudiante	27
De 35 a 44 años	15,5	Jubilado/retirado	10,4
De 45 a 64 años	22,2	Labores del hogar	2,8
De 65 y más	8,6	Parado	2,6
		Otra situación	0,1
Nivel de renta		Prácticas culturales	
Alta	4,7	Elevada	22,4
Media alta	23,3	Media	49,2
Media	50,6	Poco frecuente	28,4
Media Baja	15,6		
Baja	5,8		

Fuente: IET-Museo del Prado. Encuesta a los visitantes del Museo del Prado.

2.3. El turismo visitante

Un 83,7% de los visitantes de la colección permanente son turistas o excursionistas que proceden del extranjero o de fuera de Madrid capital.

Del conjunto de los visitantes de la colección permanente, el 16,3% eran residentes en la ciudad de Madrid y el 83,7% de los visitantes de la exposición permanente procedían del extranjero o de otros lugares de España: el 78% estaban realizando un viaje con pernoctación –turistas- y el 5,7% se encontraban efectuando una visita de un día sin pernoctación –excursionistas-. Entre los

visitantes residentes en el extranjero, los turistas comprendían el 98,7% de los visitantes, estando en un viaje sin pernoctación únicamente el 1,3% de los visitantes. Dentro del conjunto de los visitantes residentes, excluyendo a los residentes en la ciudad de Madrid, el 76% eran turistas y el 24% restante, excursionistas. En general las características del viaje que realizan los visitantes de la colección permanente son similares a las del visitante del Museo sin distinguir la exposición visitada.

Así, el viaje que están realizando los visitantes de la colección permanente, se caracteriza por tener una duración media entre los visitantes extranjeros, de cuatro a siete noches (39,3%) y de corta duración entre los procedentes de fuera de Madrid, un 49,2% pernocta fuera de su domicilio menos de cuatro noches.

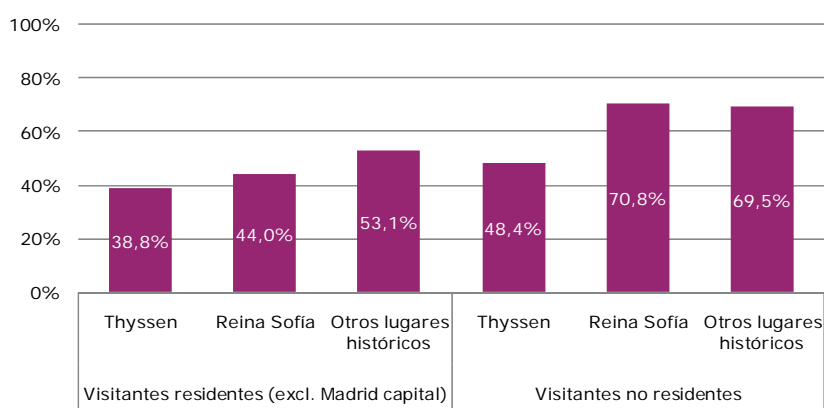
El principal motivo del viaje es, tanto para los residentes como para los no residentes, el ocio o recreo, un 66,8% de los residentes se encuentra en Madrid por este motivo y un 77,1% de los no residentes. En el caso de los primeros, es también importante el viaje por razón de visita a familiares o amigos (16,2%).

El alojamiento utilizado en el viaje marco de la visita al Museo es principalmente, los hoteles o establecimientos similares, aunque este tipo de alojamiento es utilizado en mayor medida por los no residentes (85,6% frente a 67,9%). En el caso de los residentes, la vivienda gratuita muestra un peso del 30,7%.

El viaje de los visitantes de la colección permanente del Museo del Prado incluye además, para una parte importante de éstos, la visita de otros museos o lugares de interés histórico y cultural. La mayoría de los visitantes extranjeros ha planeado o planea en este viaje al Museo Reina Sofía (70,8%) u otros lugares históricos y el 48,4% de los visitantes extranjeros, ha planeado visitar el Museo Thyssen.

Entre los visitantes procedentes de otros lugares del país, la visita de otros museos y lugares va a ser objeto de la actividad del viaje en menor medida que entre los visitantes extranjeros, pues entre un 39% y un 53% de éstos va a acudir al Museo Thyssen o al Reina Sofía y a otros lugares históricos. Circunstancia previsiblemente relacionada con la menor duración de su viaje y la elevada presencia de excursionistas en este colectivo.

*Turismo visitante de la colección permanente del Museo del Prado que tiene intención de visitar otros museos y sitios histórico-culturales
Año 2007*



Fuente: IET-Museo del Prado. Encuesta a los visitantes del Museo del Prado.

2.4. La visita

La visita a la colección permanente se realiza en compañía (83% de los visitantes) durante más de horas (45%).

La visita a la colección permanente se realiza mayoritariamente en compañía (82,9%), de forma detenida (más de dos horas para el 45% de los visitantes) y puede en algunos casos ir acompañada de la visita de la tienda de la colección permanente (19,4%).

Los grupos más numerosos de visita de la colección permanente están formados por la pareja (24,5%), un grupo de amigos (27,3%), familiares acompañados de hijos o amigos, o los grupos de compañeros de trabajo o estudios (12,5%). Es destacable que un 17,1% de los visitantes realizar la visita solo. Entre los

visitantes residentes la visita sin compañía es menos numerosa (14,9%) mientras que entre los visitantes no residentes esta forma de asistencia al Museo es más numerosa (21% del total de visitantes no residentes).

Características de la visita de la colección permanente del Museo del Prado según procedencia
Año 2007

	VISITANTES RESIDENTES	VISITANTES NO RESIDENTES	TOTAL VISITANTES
	% vertical	% vertical	% vertical
Grupo de visita			
Solo	21,0	14,9	17,1
Con su pareja	23,3	25,3	24,5
Con familia e hijos	7,5	6,0	6,5
Con familia sin hijos	7,3	5,4	6,1
Con familia y amigos	5,1	6,3	5,9
Con amigos	25,3	28,5	27,3
Con compañeros de trabajo o amigos	10,5	13,6	12,5
Tiempo de visita			
Menos de 30 minutos	6,1	1,1	2,9
Entre 30 minutos y una hora	11,5	6,7	8,5
Entre una y dos horas	47,3	41,5	43,6
Más de dos horas	35,1	50,6	45,0

Fuente: IET-Museo del Prado. Encuesta a los visitantes del Museo del Prado.

El tiempo dedicado a la visita es superior a una hora para el 89% de los visitantes. La duración de la visita es relativamente superior entre los no residentes, un 51% de éstos dedica más de horas a ello frente aun 35,1% de los residentes, personas que en general han visitado el museo en otras ocasiones.

3. La visita a la exposición temporal

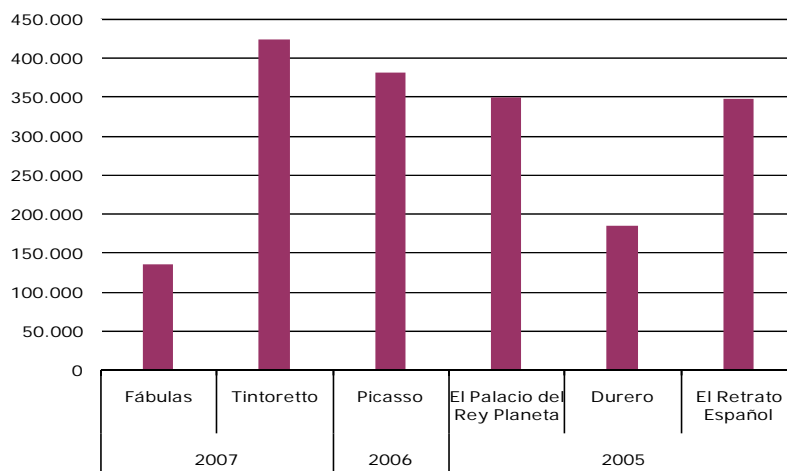
La actividad de programación de exposiciones temporales del Museo del Prado en el año 2007 se concretó en la inauguración de nueve muestras en este año, y en la continuidad de otras dos exposiciones inauguradas el año anterior. En este informe se analizan exclusivamente dos de ellas; las denominadas: "Tintoretto" y "Fábulas de Velázquez: Mitología e Historia Sagrada en el Siglo de Oro".

El 22,1% de los visitantes que acudieron al Museo del Prado en el año 2007 visitaron alguna de las exposiciones temporales: "Tintoretto" o "Fábulas de Velázquez".

El 22,1% de los visitantes que acudieron al Museo durante el año 2007, visitaron las exposiciones temporales "Tintoretto" o "Fábulas de Velázquez: Mitología e Historia Sagrada en el Siglo de Oro". La exposición "Tintoretto" se inauguró el 30 de enero y cerró sus puertas el 27 de mayo. La exposición "Fábulas de Velázquez: Mitología e Historia Sagrada en el Siglo de Oro" se desarrolló entre 20 de noviembre de 2007 y el 24 de febrero de 2008. El número de visitantes de estas exposiciones ascendió a 553.180 personas, el 75,3% de éstas visitaron la exposición de "Tintoretto" y el 24,7% restante asistió a "Fábulas".

El número anual de visitantes a las exposiciones temporales depende, además de la afluencia a cada una de ellas, del número de exposiciones que se hayan celebrado cada uno de los años. En años anteriores visitaron las exposiciones temporales programadas 372.803 personas en 2006 y 624.150 en el año 2005.

*Visitantes de las exposiciones temporales
Años 2005 a 2007*



Nota: los datos de la exposición "Fábulas de Velázquez: Mitología e Historia Sagrada en el Siglo de Oro" corresponden a la visitas realizadas en el año 2007 aunque la exposición permaneció abierta hasta febrero de 2008

Fuente: IET-Museo del Prado. Encuesta a los visitantes del Museo del Prado.

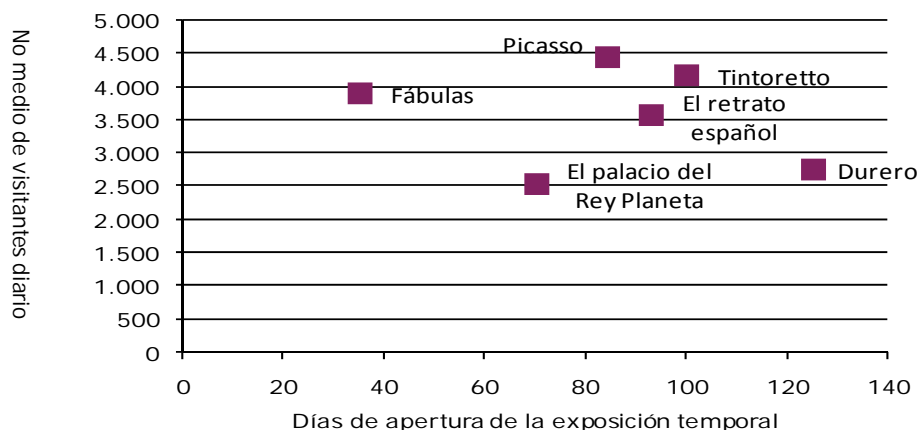
3.1 Afluencia y procedencia

"Tintoretto" con una cifra de visitantes de 416.687 personas ha sido la exposición más visitada de los últimos años.

Las 416.687 personas que visitaron la exposición temporal "Tintoretto", han hecho que se haya convertido en la más visitada de los tres últimos años. Durante el periodo de 2007 que la exposición "Fábulas de Velázquez" permaneció abierta, recibió un total de 136.493 visitas (debe de tenerse en cuenta que esta exposición permaneció también abierta en 2008, hasta el mes de febrero, pero ese periodo no se incluye en este informe).

El récord de entradas a la exposición de Tintoretto fue alcanzado gracias al efecto conjunto de la elevada media diaria de visitas que ha recibido esta exposición (4.167, cifra sólo superada por la exposición de Picasso celebrada en el año 2006) y al número de días que permaneció abierta (100). La exposición de Fábulas de Velázquez ha tenido también en el 2007 una media diaria de visitas elevada (3.900 visitantes diarios), sólo superada por las exposiciones citadas anteriormente.

*Visitantes de las exposiciones temporales y número de días de apertura
Años 2006 y 2007*



Nota: los datos de la exposición "Fábulas de Velázquez: Mitología e Historia Sagrada en el Siglo de Oro" corresponden a la visitas realizadas en el año 2007 aunque la exposición permaneció abierta hasta febrero de 2008.

Fuente: IET-Museo del Prado. Encuesta a los visitantes del Museo del Prado.

Más del 60% de los visitantes a las exposiciones temporales residen en España, en concreto más de un tercio residen en Madrid.

La mayoría de los visitantes de las exposiciones temporales celebradas en el año 2007 residen en España. Durante el 2007, el 61,3% de los visitantes fueron residentes (339.331) frente a un 38,7% de visitantes no residentes (213.849). En concreto, la mayoría de los visitantes, y en mayor medida de lo que ocurre en la colección permanente, proceden de la Comunidad de Madrid (36,4% de los visitantes del periodo), le siguen a mayor distancia Italia, Japón y Estados Unidos (con cifras no superiores al 10% del total) y, reforzando el papel predominante del visitante residente, se sitúa en quinto lugar del ranking la comunidad autónoma de Andalucía.

En comparación con el año anterior, la participación relativa de los residentes de la Comunidad de Madrid ha aumentado en 17 puntos (19,1% en 2006) y ha disminuido, en consecuencia, la presencia relativa del resto de procedencias, en particular de los Estados Unidos que el año anterior suponía un 15% de las visitas a este tipo de exposición.

*Ranking de visitantes a la exposición temporal del Museo del Prado
Año 2007*

	Ranking		Año 2007	
	2007	2006	Absoluto	Peso
Comunidad de Madrid	1	1	201.435	36,4%
Italia	2	3	35.299	6,4%
Japón	3	4	32.725	5,6%
EEUU-Canadá	4	2	30.777	5,9%
Andalucía	5	7	22.058	4,7%

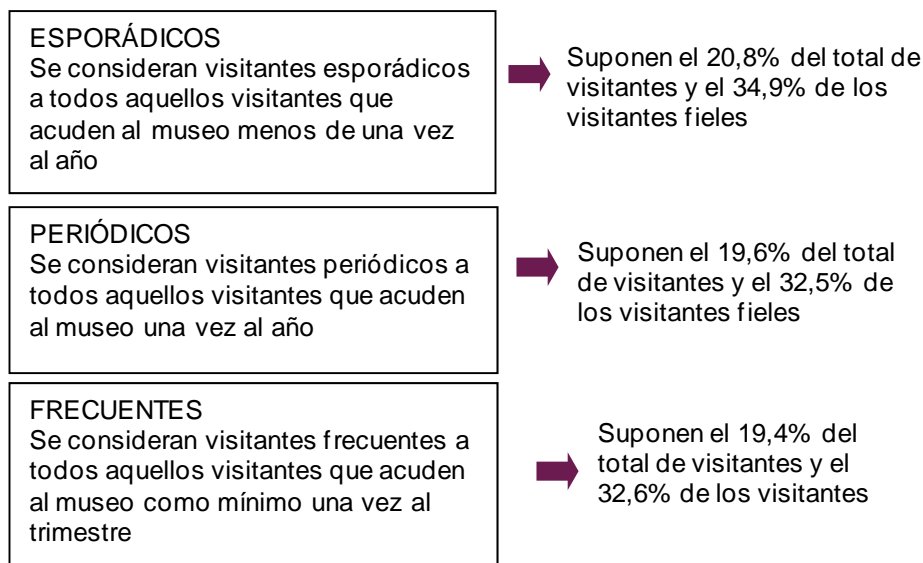
Nota: los datos de la exposición "Fábulas de Velázquez: Mitología e Historia Sagrada en el Siglo de Oro" corresponden a la visitas realizadas en el año 2007 aunque la exposición permaneció abierta hasta febrero de 2008

Fuente: IET-Museo del Prado. Encuesta a los visitantes del Museo del Prado.

Un 60% de los visitantes a las exposiciones temporales ha visitado el Museo al menos en otra ocasión.

El 59,6% de los visitantes de las exposiciones temporales había estado anteriormente en el Museo del Prado. Esta cifra es significativamente superior a la que presentan los visitantes de la colección permanente (33,7%). Y con el paso de los años esta fracción de visitantes recurrentes ha ido aumentando, en el año 2005 estos visitantes representaron un 49% del total. En función del número de visitas anteriores, siguiendo la tipología establecida en epígrafes anteriores, se afianza la presunción de que entre los visitantes de las exposiciones temporales existe una mayor fidelidad y relación activa con el Museo. Uno de cada cinco visitantes acuden como mínimo una vez al trimestre en respuesta a su programación expositiva y actividades. Este grupo de visitantes notablemente vinculado a la actividad del Museo es significativamente mayor que entre los visitantes de la colección permanente (9%). Y en general todas las cifras de visita anterior al Museo son más elevadas entre el público de las exposiciones temporales que entre el público de la colección.

Visitantes de las exposiciones temporales del Museo del Prado según frecuencia de visita al Museo
Año 2007



Fuente: IET-Museo del Prado. Encuesta a los visitantes del Museo del Prado.

Un 28,2% de los visitantes de las exposiciones temporales asiste en los días o periodos gratuitos. La elección de ese momento de visita viene motivada por la circunstancia de la gratuidad entre los residentes (un 64% alega este motivo), por el contrario entre los no residentes la adecuación a su disponibilidad de tiempo es la razón mayoritariamente aducida (64%).

3.2. Características sociodemográficas

En general, se podría decir que las características sociodemográficas de los visitantes de las exposiciones temporales son similares a la del "visitante tipo" del Museo pero con algunas características propias.

Intentando perfilar ese retrato tipo, debe señalarse que el público de las exposiciones temporales está formado por personas adultas ya en su madurez (el grupo más numeroso es el de personas de 45 a 64 años) pero con una notable representación de personas jóvenes (menores de 35 años). Tiene un elevado nivel de formación, estudios superiores, como el público general

del Museo, y consecuentemente con sus características de edad y formación son personas trabajadoras. Realiza además otras actividades culturales con una frecuencia media. Y en cuanto al nivel de renta, la mayoría se autoclasifican en niveles de renta medios o superiores a (82%). Por sexo, las mujeres suponen el 60% de los visitantes.

*Características sociodemográficas de los visitantes de las exposiciones temporales del Museo del Prado
Año 2007*

Características sociodemográficas			
% vertical		% vertical	
Sexo		Nivel de estudios	
Varón	39,6	Primarios o inferiores	6,4
Mujer	60,4	Secundarios	28,7
		Superiores	64,9
Edad		Situación laboral	
De 15 a 24 años	17,5	Ocupado	63,0
De 25 a 34 años	21,8	Estudiante	18,8
De 35 a 44 años	19,0	Jubilado/retirado	11,2
De 45 a 64 años	31,6	Labores del hogar	4,7
De 65 y más	10,2	Parado	2,2
		Otra situación	0,2
Nivel de renta		Prácticas culturales	
Alta	4,0	Elevada	18,6
Media alta	32,1	Media	51,6
Media	46,1	Poco frecuente	29,8
Media Baja	14,2		
Baja	3,6		

Nota: los datos de la exposición "Fábulas de Velázquez: Mitología e Historia Sagrada en el Siglo de Oro" corresponden a la visitas realizadas en el año 2007 aunque la exposición permaneció abierta hasta febrero de 2008

Fuente: IET-Museo del Prado. Encuesta a los visitantes del Museo del Prado.

Un 64 % de los visitantes de las exposiciones temporales son turistas o excursionistas que proceden del extranjero o de fuera de Madrid capital.

3.3 El turismo visitante

El 34,5% de los visitantes de las exposiciones temporales eran residentes de Madrid capital, y el 65,5% restante procedían de otros países o lugares de España: el 53,4% estaban realizando un viaje con pernoctación –turistas- y el 12,1% se encontraban efectuando una visita de un día sin pernoctación –excursionistas-.

Entre los visitantes residentes en el extranjero, los turistas comprendían el 97,7% de los visitantes, estando en un viaje sin pernoctación únicamente el 2,3% de los visitantes. Dentro del conjunto de los visitantes residentes, excluyendo a los residentes en la ciudad de Madrid, el 58,2% eran turistas y el 41,8% restante, excursionistas.

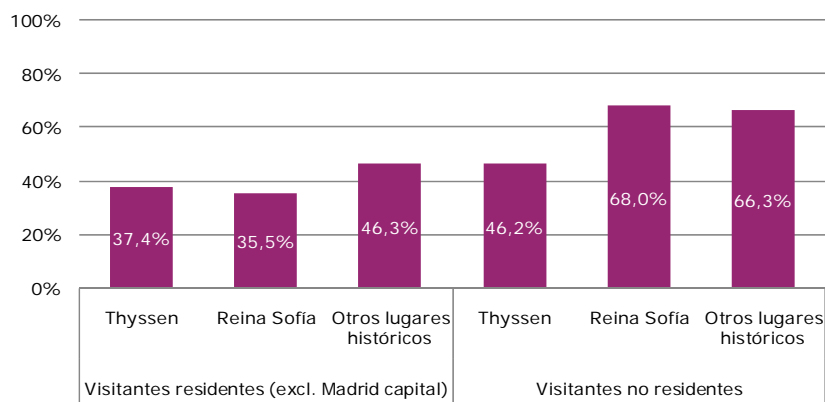
Las características del viaje de los visitantes turistas y excursionistas son similares a las del visitante del Museo sin distinguir la exposición visitada. El viaje marco de la visita al Museo es para los no residentes un viaje de duración media (un 43,3% pernoctan en España de cuatro a siete noches), por motivo de ocio (70,4%) y con alojamiento en hoteles (86,4%). Entre los visitantes procedentes de fuera de Madrid capital que pernoctan fuera del domicilio, se trata un viaje de corta duración (43%), por motivo de ocio (65,8%) o para visitar a familia o amigos (18%) y se alojan, bien en hoteles (69,3%) o bien en vivienda gratuita (29,1%).

Un 60% de los visitantes a las exposiciones temporales ha visitado el Museo al menos en otra ocasión.

El viaje para la mayoría de los visitantes extranjeros de las exposiciones temporales del Museo del Prado se completa con la visita de otros museos y sitios de interés histórico y cultural. Es así para dos de cada tres respecto del Museo Reina Sofía y otros sitios históricos, en el caso del Museo Thyssen, cerca de la mitad de estos visitantes lo ha visitado o tienen intención de hacerlo. Entre los visitantes procedentes de fuera de la ciudad de Madrid, la visita de otros museos está contemplada por poco más de un tercio de estos visitantes y cerca de la mitad tiene previsto visitar o ya ha visitado otros lugares históricos.

Turismo visitante de las exposiciones temporales del Museo del Prado que tiene intención de visitar otros museos y sitios histórico-culturales

Año 2007



Fuente: IET-Museo del Prado. Encuesta a los visitantes del Museo del Prado.

3.4. La visita

La mayoría de los visitantes de las exposiciones temporales acuden en compañía de familiares o amigos (75%) y le dedican más de una hora a su contemplación (64,4%).

Mayoritariamente, la visita a las exposiciones temporales se realiza en compañía de familiares o amigos (73,8%), tras haber tomado la decisión con anterioridad a la llegada al Museo (63,1%), y transcurre durante un periodo de tiempo superior a una hora. Y, dada la afluencia de visitantes, el tiempo de espera previo al acceso a la exposición es inferior a treinta minutos para el 64,4% de los visitantes.

Como ya hemos señalado, la visita se realiza preferentemente acompañado de una o varias personas con las que se mantienen vínculos familiares, es decir con la pareja (28,2% del total de visitantes) o con otras personas de la familia y sus relaciones (17,4%) o bien con personas con las que mantienen vínculos de amistad (27,9%) o de relación laboral. Un 19% de los visitantes acude a la exposición solo. Esta forma de realización de la visita es muy similar entre los resultados y los no residentes, sin apenas diferencias.

El tiempo de espera para el acceso a las exposiciones temporales es relativamente corto. Casi un tercio de los visitantes no ha esperado nada para acceder y otro tercio ha esperado menos de 15 de minutos. En el extremo opuesto, solamente un 2,1% de los visitantes ha tenido que esperar más de una hora. Si se compara el tiempo de espera para las exposiciones de los últimos años, estos tiempos suponen un notable deterioro, pues en exposiciones como "El retrato" o "El Palacio del Rey Planeta" más del 60% de los visitantes no esperaron nada para acceder.

La contemplación de la exposición, en general, se realiza dedicándole tiempo, casi la mitad de los visitantes permanece en la exposición entre una y dos horas. Otro tercio le dedica entre treinta minutos y una hora. Y en los extremos opuestos, un 16% le dedica más de dos horas y un 5% menos de 30 minutos. Los visitantes residentes realizan su visita dedicándole más tiempo en mayor medida: un 70% permanece más de una hora frente a un 56% entre los no residentes.

Características de la visita de las exposiciones temporales del Museo del Prado según procedencia
Año 2007

	VISITANTES RESIDENTES	VISITANTES NO RESIDENTES	TOTAL VISITANTES
	% vertical	% vertical	% vertical
Grupo de visita			
Solo	20,3	17,0	19,0
Con su pareja	26,8	30,5	28,2
Con familia e hijos	5,1	5,5	5,2
Con familia sin hijos	6,4	6,7	6,5
Con familia y amigos	5,9	6,3	6,0
Con amigos	28,6	26,7	27,9
Con compañeros de trabajo o amigos	6,9	7,4	7,1
Tiempo de visita			
Menos de 30 minutos	4,1	6,9	5,2
Entre 30 minutos y una hora	26,0	37,0	30,2
Entre una y dos horas	50,9	44,8	48,5
Más de dos horas	19,0	11,4	16,0
Momento de decisión de la visita			
Antes de venir	76,2	42,4	63,1
Sobre la marcha antes de venir	11,4	39,0	22,1
Sobre la marcha al pasar por el Museo	12,4	18,6	14,8
Tiempo de espera para el acceso a la exposición			
Nada	34,0	26,8	31,2
Menos de 15 minutos	30,8	37,0	33,2
Entre 15 y 30 minutos	19,8	23,8	21,4
Entre 30 minutos y una hora	13,5	9,8	12,1
Más de una hora	1,8	2,6	2,1

Nota: los datos de la exposición "Fábulas de Velázquez: Mitología e Historia Sagrada en el Siglo de Oro" corresponden a la visitas realizadas en el año 2007 aunque la exposición permaneció abierta hasta febrero de 2008

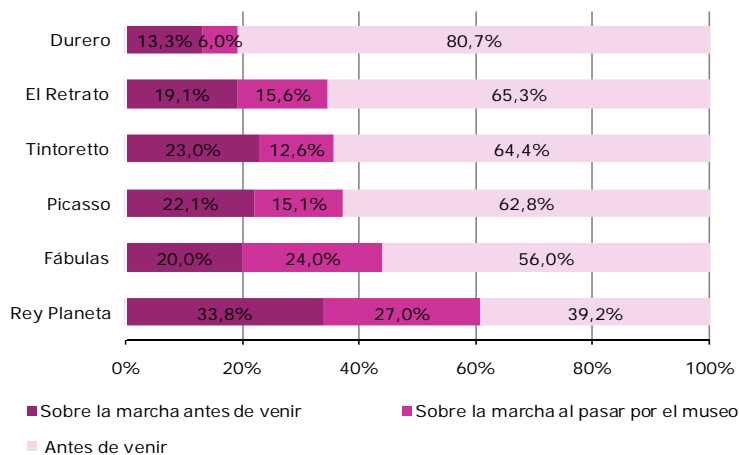
Fuente: IET-Museo del Prado. Encuesta a los visitantes del Museo del Prado.

Seis de cada diez visitantes de las exposiciones temporales había planeado la visita con antelación.

En general, la decisión de visitar la exposición temporal se ha tomado con anterioridad a la llegada al Museo. Esta forma de organización previa de la asistencia ocurre en mayor medida entre los visitantes residentes (76%) que se muestran así con conocimiento e intención previas de asistir a la exposición que en ese momento realiza el Museo. Por el contrario, entre los visitantes no residentes la decisión de visitar la exposición ocurre de forma casual al tomar contacto con el Museo o sin una planificada intención "sobre la marcha" (57,6%), hecho que puede asociarse a una asistencia derivada de su conocimiento en

la toma de contacto con el Museo o en el marco de su viaje turístico por España.

*Visitantes de las exposiciones temporales según momento de decisión de visitar la exposición
Años 2005 a 2007*



Nota: los datos de la exposición "Fábulas de Velázquez: Mitología e Historia Sagrada en el Siglo de Oro" corresponden a la visitas realizadas en el año 2007 aunque la exposición permaneció abierta hasta febrero de 2008

Fuente: IET-Museo del Prado. Encuesta a los visitantes del Museo del Prado.

Si se compara la planificación de la visita de las exposiciones temporales de los últimos años, puede decirse que, en general, entre un 60 a 65% de los visitantes planeó con anterioridad la visita. Este porcentaje fue máximo (81%) en la exposición dedicada a Durero del año 2005 y mínimo (39%) en la exposición del año 2005 denominada "El Palacio del Rey Planeta"; exposición esta última que sin embargo contó con una gran afluencia de público.

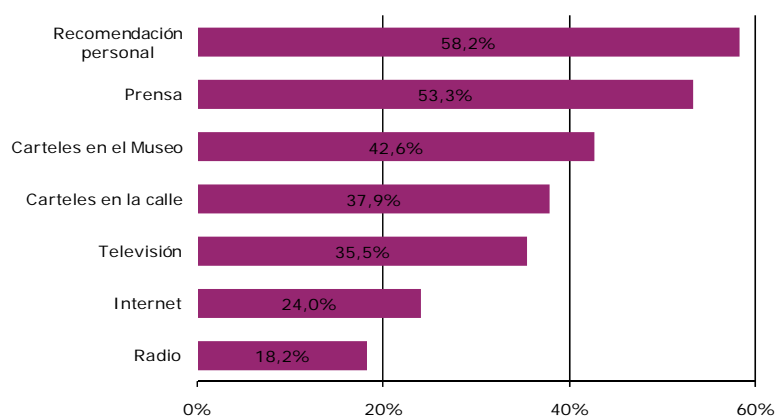
La temática de las exposiciones temporales parece haber tenido menos impacto entre los visitantes no residentes, la visita planificada ocurre en cifras inferiores al 40%, sin embargo debe destacarse que, como excepción, en la exposición dedicada a Picasso en la que el 55,8% de los no residentes planeó la visita con antelación.

Las recomendaciones de otras personas y la prensa son los medios de información más extendidos entre los visitantes de las exposiciones temporales

El conocimiento de la programación expositiva del Museo, de su interés y relevancia puede obtenerse a través de medios personales e institucionales. En general, entre las personas que decidieron visitar las exposiciones temporales antes de acudir al Museo, ambos tipos de medios son los más señalados como fuente de conocimiento de la exposición que se ha visitado. Así, las recomendaciones de otras personas y la prensa fueron los canales más utilizados por un 58% y un 53% de los visitantes que planearon su visita con anterioridad, respectivamente.

Si se comparan estos datos con los del año anterior, ambos canales elevan su grado de extensión entre los visitantes, y muy notablemente la prensa que en 2006 solo fue reconocida como medio de conocimiento por un 39% de los visitantes.

Visitantes de las exposiciones temporales que han tomado la decisión de visitar la exposición temporal antes de venir al Museo según canal de conocimiento de la exposición
Año 2007



Nota: los datos de la exposición "Fábulas de Velázquez: Mitología e Historia Sagrada en el Siglo de Oro" corresponden a la visitas realizadas en el año 2007 aunque la exposición permaneció abierta hasta febrero de 2008

Fuente: IET-Museo del Prado. Encuesta a los visitantes del Museo del Prado.

Tras la prensa, el siguiente canal por el que los visitantes tuvieron conocimiento de la exposición temporal fueron los carteles, tanto los ubicados en el propio Museo (42,6%) como los colocados en la calle (37,9%). El 24% se enteró por Internet, cifra muy superior a la de los años anteriores (10,2% en 2006), el 35,5% se enteró

por televisión (12,4% en 2006) y el 18,2% por la radio (4,3% en 2006).

Los canales más utilizados fueron otros en el colectivo de visitantes no residentes que planearon con anterioridad su visita a la exposición temporal. Los canales de información hablada como la radio y la televisión pierden su relevancia, solamente son mencionados por el 2% y el 18% de éstos; y por el contrario, cobra mayor importancia la red Internet (46,2% de los no residentes frente al 17% de los residentes) y los carteles en el Museo. Sin embargo, al igual que para los residentes el canal más mencionado fue la recomendación de otras personas.

Se ha elevado la notoriedad de la publicidad y de la información de los medios de comunicación sobre las exposiciones temporales.

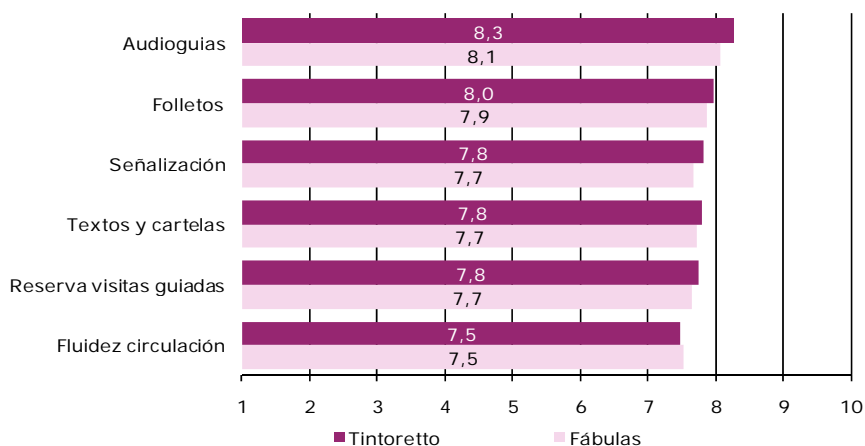
En cualquier caso, estas cifras sobre el canal de conocimiento de la programación expositiva permite señalar la notoriedad de la publicidad y de la información de los medios de comunicación sobre las exposiciones en este año, que ha sido muy superior a la de años anteriores.

Los servicios de las exposiciones temporales recibieron una valoración media de notable.

Las exposiciones temporales suelen tener asociados unos servicios creados específicamente para la misma así como unas instalaciones configuradas específicamente para cada una. La valoración de aspectos ajenos al discurso expositivo, la importancia artística de las obras expuestas y de la exposición en su conjunto, otros aspectos relacionados con las instalaciones y los servicios de valor añadido anejos a la muestra han sido sometidos a la valoración del público asistente en esta encuesta. En general servicios e instalaciones han sido bien valorados con una valoración media superior a superior a 7,5 (notable) en todos los casos. Las audioguías han sido el servicio mejor valorado, con una valoración media superior a 8; en el extremo opuesto lo peor valorado ha sido la fluidez de la circulación, que ha obtenido una nota media superior a 7,5. Han obtenido puntuaciones intermedias entre ambos valores los demás servicios sometidos a

consulta: folletos, señalización, textos y cartelas y reserva de entradas.

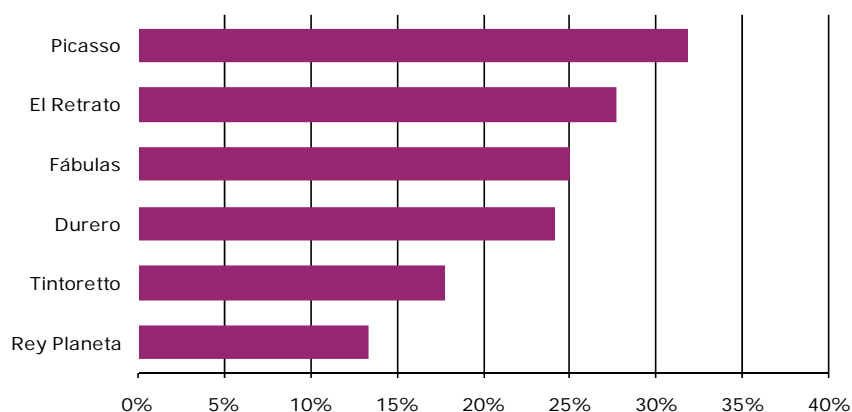
*Valoración media de los servicios e instalaciones de las exposiciones temporales
Años 2006 y 2007*



Nota: los datos de la exposición "Fábulas de Velázquez: Mitología e Historia Sagrada en el Siglo de Oro" corresponden a la visitas realizadas en el año 2007 aunque la exposición permaneció abierta hasta febrero de 2008

Fuente: IET-Museo del Prado. Encuesta a los visitantes del Museo del Prado.

*Visitantes de las exposiciones temporales que han pasado por la tienda de la exposición
Años 2005 a 2007*



Nota: los datos de la exposición "Fábulas de Velázquez: Mitología e Historia Sagrada en el Siglo de Oro" corresponden a la visitas realizadas en el año 2007 aunque la exposición permaneció abierta hasta febrero de 2008

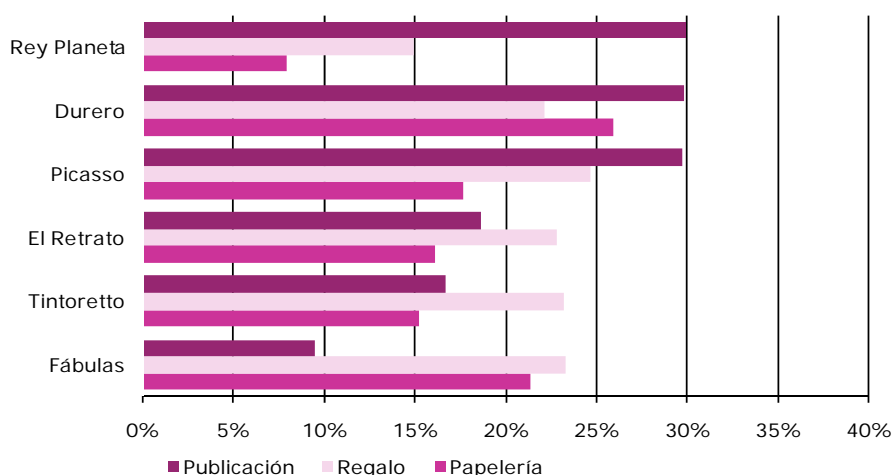
Fuente: IET-Museo del Prado. Encuesta a los visitantes del Museo del Prado.

Uno de cada cuatro visitantes de la exposición "Fábulas" acudió a la tienda.

En el Museo del Prado las exposiciones temporales tienen una tienda propia con productos creados específicamente para ella. La fracción de visitantes que visita esta tienda en las exposiciones del año 2007 ha sido menor que en otras exposiciones anteriores. En la exposición dedicada a Tintoretto el 17,9% de los visitantes acudieron a la tienda, cifra que representa casi la mitad de los 31,9% que visitaron la de Picasso (la más visitada de los últimos tres años). Entre los visitantes de la exposición Fábulas, uno de cada cuatro acude a la tienda.

El producto más adquirido en la exposición "Tintoretto" fue un producto de regalo, comprado por el 23,2% de los visitantes de acudieron a la tienda. El siguiente producto en orden de importancia fue del tipo publicación, seguida de los productos de papelería. En la exposición "Fábulas", el orden de adquisición por productos es el opuesto: el producto más adquirido fue el de papelería, seguido por los regalos. Las publicaciones fueron los productos menos comprados de estas dos exposiciones temporales.

*Visitantes de la tienda de la exposición temporal según el tipo de producto que compran
Años 2005 a 2007*



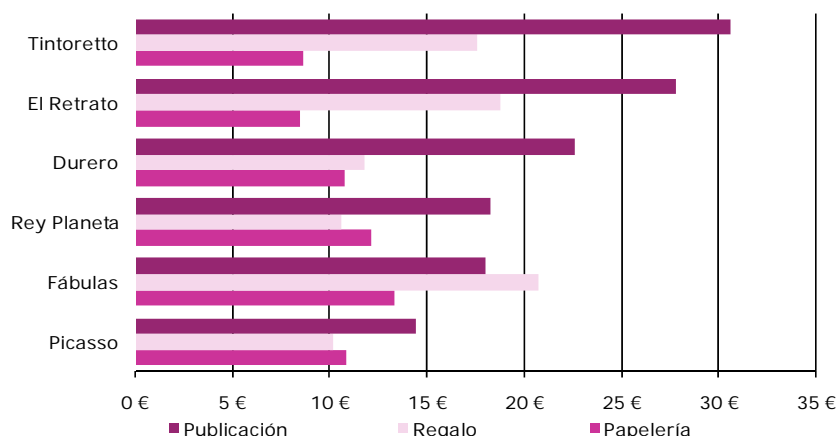
Nota: los datos de la exposición "Fábulas de Velázquez: Mitología e Historia Sagrada en el Siglo de Oro" corresponden a la visitas realizadas en el año 2007 aunque la exposición permaneció abierta hasta febrero de 2008

Fuente: IET-Museo del Prado. Encuesta a los visitantes del Museo del Prado.

En comparación con las exposiciones celebradas en los últimos tres años, se observa un comportamiento bastante distinto ya que en éstas solían predominar claramente las compras de publicaciones.

En términos monetarios, el gasto medio de las compras en la exposición Tintoretto, es elevado en el caso de las publicaciones (30,6€), superior a cualquier otra exposición anterior. Por el contrario, en la exposición "Fábulas" el mayor gasto medio se produce en productos de regalo (20,7€).

*Importe medio de las compras realizadas en la tienda de la exposición temporal según tipo de producto
Años 2005 a 2007*



Nota: los datos de la exposición "Fábulas de Velázquez: Mitología e Historia Sagrada en el Siglo de Oro" corresponden a la visitas realizadas en el año 2007 aunque la exposición permaneció abierta hasta febrero de 2008

Fuente: IET-Museo del Prado. Encuesta a los visitantes del Museo del Prado.

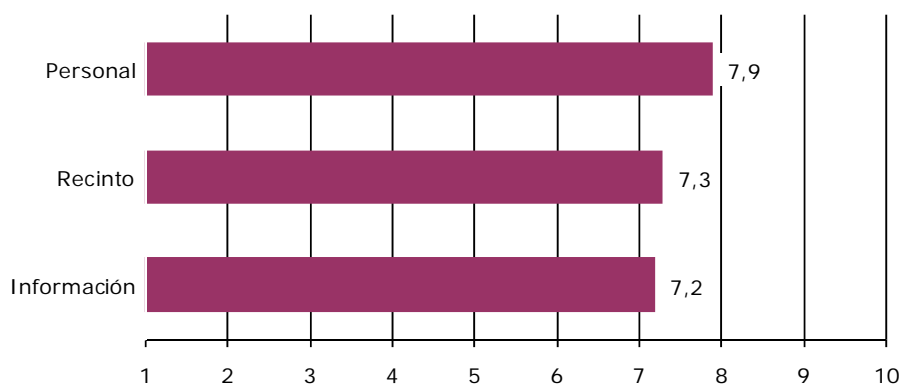
En general, se puede hablar de una elevada satisfacción con la gama de productos de la tienda de la exposición temporal de Tintoretto, únicamente el 3,6% de los visitantes declara echar en falta algún producto, el porcentaje más bajo de los últimos tres años. En la exposición Fábulas, en los datos recogidos por el momento, no hay ningún caso de producto echado en falta.

4. El Museo del Prado y sus servicios y actividades

La valoración global de las instalaciones y servicios del Museo alcanza el notable.

El Museo además de su actividad expositiva ofrece otros servicios e instalaciones a sus visitantes. Así el Museo dispone de distintas tiendas en el espacio del Museo dedicado a la colección permanente, de cafetería, restaurante y librería. Además ofrece servicios de información y otros asociados al desarrollo de la visita. Y asimismo realiza actividades de promoción del acceso del público al Museo mediante diversas acciones promocionales relacionadas con el precio o los servicios prestados a sus visitantes. En este epígrafe se examinan los resultados de la encuesta en términos de utilización y valoración de los servicios e instalaciones realizada por sus visitantes, siempre de acuerdo a una escala de valoración de 1 a 10 en la que "10" significa la valoración más positiva. En este año 2007, debido a la apertura del nuevo espacio del Museo desde el mes de noviembre, estas nuevas instalaciones se examinan también separadamente.

Valoración media global de las instalaciones y servicios del Museo Año 2007



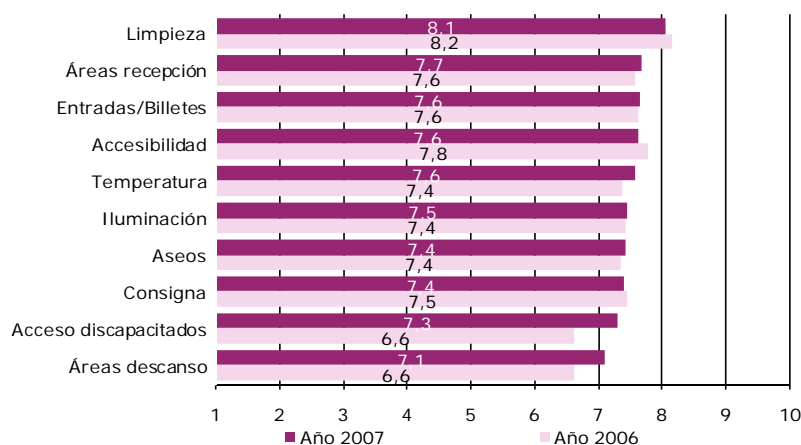
Fuente: IET-Museo del Prado. Encuesta a los visitantes del Museo del Prado.

La valoración general de los servicios e instalaciones (recinto, personal e información) del Museo alcanza una puntuación de notable. La puntuación más elevada ha sido otorgada al personal del Museo (7,9 puntos), le sigue el recinto con una valoración media de 7,3 puntos y los servicios de información con una valoración media de 7,2 puntos.

4.1. Instalaciones

Como ya hemos señalado las valoraciones de los distintos aspectos del recinto del Museo alcanzaron una puntuación media de 7,3 puntos. Todos los aspectos considerados (limpieza, accesibilidad, aseos, temperatura, iluminación, etc.) reciben una calificación media superior a siete. Del conjunto de los aspectos preguntados sobre el recinto, el mejor valorado es la limpieza (8,1 puntos), los peor valorados son las áreas de descanso (7,1 puntos) y el acceso para discapacitados (7,3 puntos). Sin embargo, la valoración de estos aspectos ha mejorado en 5 y 7 décimas respecto al año anterior

*Valoración media de distintos aspectos del recinto del Museo
Años 2007 y 2006*

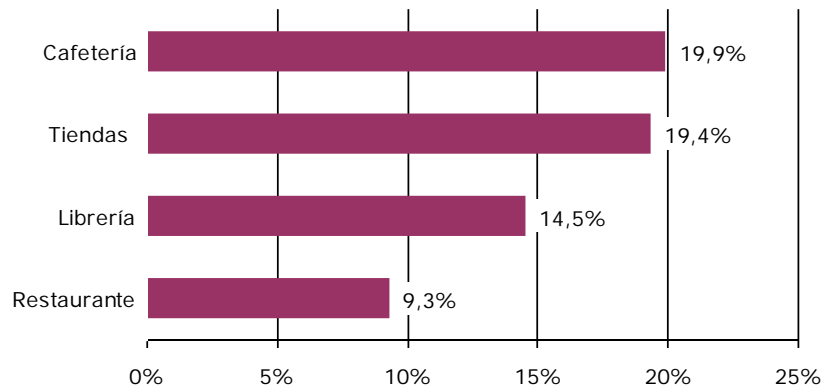


Fuente: IET-Museo del Prado. Encuesta a los visitantes del Museo del Prado.

Dos de cada diez visitantes acuden a la cafetería y/o tiendas del Museo. Los visitantes no residentes son más proclives a visitar la tienda.

La visita de otras instalaciones y servicios como la cafetería, la tienda o la librería no es mayoritaria. Visitan las tiendas o la cafetería dos de cada diez visitantes, a la librería acude un 15% de éstos y al restaurante un 9%. Entre los visitantes extranjeros, una fracción superior de éstos visita la librería (23,6%) mientras que los visitantes residentes la fracción es del 13,7%. En comparación con el año 2006, ha disminuido en 16,1 puntos el porcentaje de personas que visitó las tiendas.

*Visitantes del Museo del Prado que visitan la cafetería, tiendas, librería o restaurante del Museo
Año 2007*

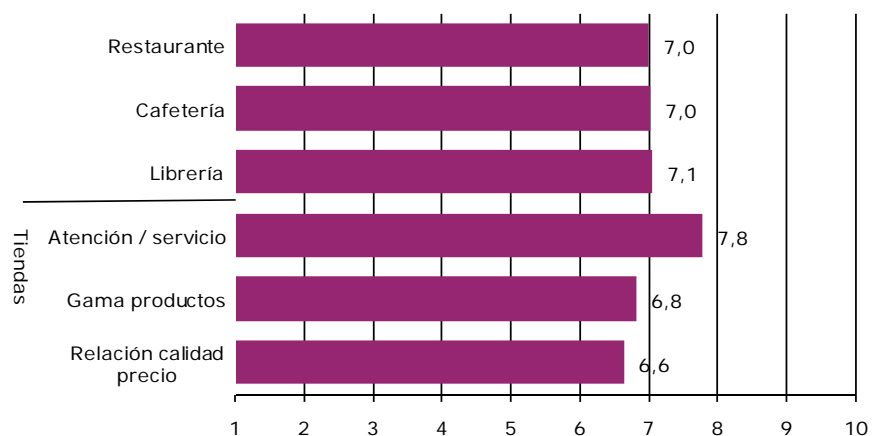


Fuente: IET-Museo del Prado. Encuesta a los visitantes del Museo del Prado.

Las instalaciones del Museo reciben una calificación media de notable.

La valoración media de las tiendas de la colección es de 7,1 puntos, otorgando los residentes y los no residentes la misma puntuación. El aspecto de las tiendas mejor valorado, tanto por los residentes como por los no residentes es la atención y el servicio prestado con una puntuación de 7,8 puntos, pero la gama de productos y la relación calidad-precio obtienen valoraciones menores, de 6,8 y 6,5 puntos, respectivamente.

*Valoración media de las instalaciones del Museo: tiendas, restaurante, cafetería y librería
Año 2007*



Fuente: IET-Museo del Prado. Encuesta a los visitantes del Museo del Prado.

Un 20% de los visitantes fue a la cafetería. Estos visitantes otorgan una puntuación de 7,0 puntos a la misma. El 9,3% de los visitantes fueron al restaurante, dándole una puntuación general

de 7,0 puntos. En ambos casos no existen diferencias entre la puntuación en función del lugar de residencia. A la librería fueron el 14,5% de los visitantes. La puntuación otorgada a la librería es de 7,1 puntos. En este caso, los visitantes extranjeros, que también la han visitado más, la valoran de forma más positiva (7,2 frente a 6,8 de los residentes).

El nuevo espacio del Museo inaugurado el 31 de octubre de 2007 ha sido valorado con un notable alto.

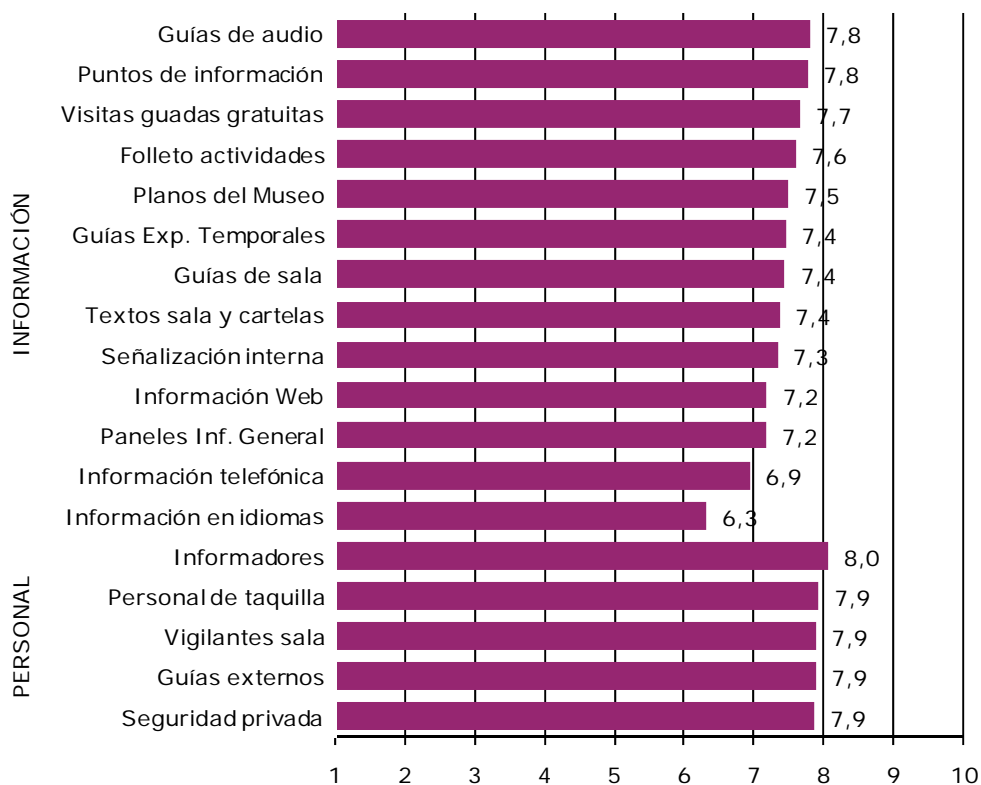
El último día de octubre se inauguró el nuevo espacio del Museo del Prado, en el área de los Jerónimos. A partir de ese momento, se incluyeron en la encuesta una serie de preguntas acerca de este nuevo edificio. A continuación se presentan unos resultados provisionales, obtenidos de la explotación muestral, que sirven para dar unas breves pinceladas acerca de la gran aceptación que ha tenido entre el público este nuevo área. La valoración global del nuevo espacio alcanza el notable alto (8,08 puntos sobre 10).

Todos los aspectos considerados reciben puntuaciones en torno a 8 puntos, tanto la armonía interior del nuevo edificio con el antiguo edificio de Villanueva, como la iluminación, la amplitud y comodidad de los espacios y señalización e indicaciones. Preguntados acerca del aspecto que más les ha gustado del nuevo espacio diseñado por el arquitecto Moneo, los encuestados declararon su preferencia en el siguiente orden. El grupo más numeroso se decantó por la amplitud y comodidad; el grupo siguiente por la decoración y distribución de los espacios; un tercer grupo por el claustro y otros grupos menores eligieron los servicios disponibles u otros aspectos variados. En cuanto a los aspectos que menos han gustado, no hay ninguno por el que un grupo numeroso de encuestados haya optado; se podría señalar que el que más menciones ha recibido es la decoración y distribución.

4.2. Servicios

Los servicios de información y atención personal del Museo, como ya hemos señalado, reciben una valoración global de notable. Esta valoración global es más elevada para los servicios personales (7,9 puntos) que para los servicios de información (7,2 puntos). Todas las categorías de personal relacionado con el público del Museo recibe una calificación media de notable alto: informadores, personal de taquilla y de sala, vigilantes de seguridad.

*Valoración media de los servicios de información y personales del Museo del Prado
Años 2007 y 2006*



Fuente: IET-Museo del Prado. Encuesta a los visitantes del Museo del Prado.

Los servicios de información han recibido una nota media de global de 7,2 puntos. Lo mejor valorado fueron las guías de audio y los puntos de información seguidos de las visitas guiadas gratuitas. Lo peor valorado fue la información telefónica y en idiomas. Sin embargo, la información en idiomas ha

experimentado un aumento de medio punto respecto al año anterior. En líneas generales se puede decir que las puntuaciones otorgadas por los residentes y los no residentes son muy similares, siendo superiores las de los no residentes en los aspectos relacionados con la información. El personal es valorado algo mejor por los residentes.

Uno de cada cuatro visitantes del Museo ha consultado la página web del Museo antes de su visita.

Un último servicio provisto por el Museo es el servidor de información en la red internet. Este servicio de información web es utilizado por un 24% de los visitantes del Museo antes de su visita, la consulta es realizada en mayor medida por los visitantes no residentes en España (26,2%) que por los residentes (21,1%). Su valoración media es al igual que en los demás servicios del Museo superior a siete, en concreto 7,2 puntos.

4.3. Precios y horarios

El acceso al Museo del Prado se realiza previo pago de una entrada cuyo coste general en taquilla es de seis euros y en un horario de apertura al público entre las nueve y las veinte horas de martes a sábado. El acceso al mismo es gratuito de martes a sábado entre las 18 y las 20 horas y los domingos de 17 a 20 horas. Existe un servicio de compra anticipada de entradas que conlleva la reserva de día y hora de visita pero que eleva el precio general de la entrada a 9 euros. Existen entradas reducidas para determinados colectivos de personas como estudiantes o personas mayores de 65 años, entre otras formas promocionales de acceso al Museo.

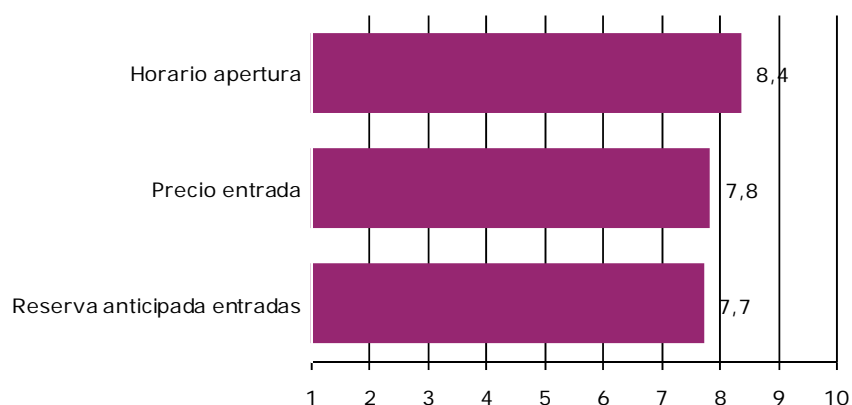
El precio de las entradas del Museo es bien valorado, con una puntuación media de 7,8 puntos.

El precio de la entrada es un aspecto bien valorado, con una puntuación de 7,8. Entre los visitantes no residentes el precio es mejor valorado (le otorgan una puntuación de 8,0) que entre los visitantes residentes en España (7,6 puntos). La valoración sobre la reserva anticipada de entradas recibe un a puntuación de 7,7,

El horario de apertura tiene una valoración media de 8,4 puntos.

siendo mejora valorado por los visitantes residentes que elevan su valoración hasta 7,9. Acerca de este aspecto es importante señalar que el servicio de reserva anticipada de entradas es conocido únicamente por el 46,6% de los visitantes del Museo. Finalmente, el horario de apertura del museo recibe una puntuación de 8,4 puntos.

*Valoración media de precios y horarios del Museo del Prado
Año 2007*



Fuente: IET-Museo del Prado. Encuesta a los visitantes del Museo del Prado.

Los visitantes del Museo del Prado pueden disfrutar además de una serie de abonos con precios especiales. Se trata de los siguientes:

- *Paseo del Arte*: Permite el acceso al Museo del Prado, Museo Thyssen-Bornemisza, Museo Nacional Centro de Arte Reina Sofía
- *Tarjeta Anual del Museo*: Permite el acceso al Museo de Prado durante un año
- *Tarjeta Anual de Museos Estatales*: permite acceder durante todo una año a los Museos de titularidad estatal.

El 91% de los visitantes del Museo desconoce los abonos y la variedad de tipos de entradas del Museo

En general, estos abonos son desconocidos por el público visitante. Un 91% de los visitantes desconocía los distintos tipos de entradas y pases que ofrece el Museo. Entre los no residentes

el desconocimiento es mayor (96,5%) que entre los residentes (83,7%).

Por tipo de abono, el más conocido es el abono denominado "Paseo del Arte"; el 5,8% de los visitantes conoce de su existencia. Si se distingue por la procedencia de los visitantes, un 10% de los residentes lo conoce mientras que entre los no residentes desciende este porcentaje a un 3%. La valoración otorgada a este tipo de abono (únicamente puntúan aquellos que conocen de su existencia) es de un notable alto (8,2 puntos sobre 10).

Los otros dos tipos de abono tienen un grado de conocimiento entre los visitantes del Museo aún menor. Un 4,1% de los visitantes conoce la "Tarjeta Anual del Museo del Prado" y un 3,7% "la Tarjeta Anual de Museos Estatales". Entre los visitantes no residentes únicamente los conoce un 1,4% de éstos y entre los residentes aproximadamente siete de cada cien.

La valoración media de la "Tarjeta Anual del Museo del Prado" es de 7,9 puntos y la "Tarjeta Anual de Museos Estatales" recibe 8,1 puntos de valoración media.

ANEXO DE TABLAS

Índice de tablas

Tabla 1. Visitantes del Museo del Prado según lugar de procedencia. Años 2007 y 2006.....	75
Tabla 2. Características sociodemográficas de los visitantes no residentes del Museo del Prado según país de procedencia: EEUU-Canadá, Italia, Francia, Japón y Reino Unido (en % vertical). Año 2007	76
Tabla 3. Características sociodemográficas de los visitantes del Museo del Prado residentes en España según lugar de residencia (en % vertical). Año 2007	77
Tabla 4. Características del viaje de los turistas visitantes del Museo del Prado (en % vertical). Años 2007 y 2006	78
Tabla 5. Visitantes del Museo del Prado según visitas realizadas anteriormente al Museo, procedencia y tipo de exposición visitada (% vertical). Años 2007 y 2006	79
Tabla 6. Visitantes del Museo del Prado según motivo principal de la visita al Museo y procedencia. Años 2007 y 2006 % vertical.....	80
TABLA 7. Visitantes al Museo del Prado según motivo para acudir en día gratuito, procedencia y tipo de exposición visitada. Años 2007 y 2006. Filtro: "Entrada gratuita".....	80
TABLA 8. Visitantes al Museo del Prado según personas con las que realiza la visita, procedencia, y tipo de exposición visitada. Años 2007 y 2006.....	81
TABLA 9. Visitantes al Museo del Prado según intención de visitar otros museos, procedencia y tipo de exposición visitada. Años 2007 y 2006.....	82

Tabla 10: Valoración media de los servicios e instalaciones del Museo del Prado según procedencia. Años 2007 y 2006.....	83
Tabla 11: Valoración media de los servicios e instalaciones del Museo del Prado visitas anteriores. Años 2007 y 2006.....	84
Tabla 12: Utilización de los servicios e instalaciones del Museo del Prado según procedencia (en % vertical). Años 2007 y 2006.....	85
Tabla 13: Visitantes de la colección permanente del Museo del Prado según lugar de procedencia. Años 2007 y 2006.....	85
Tabla 14. Principales características del viaje de los turistas visitantes del Museo del Prado que visitan la colección permanente. Años 2007 y 2006. % vertical.....	86
Tabla 15. Visitantes de la colección permanente del Museo del Prado según tiempo empleado en la visita de la colección. Años 2006 y 2007....	86
Tabla 16: Visitantes de la exposición temporal del Museo del Prado según lugar de procedencia. Años 2007 y 2006.....	87
Tabla 17. Principales características del viaje de los turistas visitantes del Museo del Prado que visitan la exposición temporal. Años 2007 y 2006. % vertical.....	87
Tabla 18. Visitantes de la exposición temporal del Museo del Prado según planificación de la visita a la exposición temporal. Años 2007 y 2006.....	89
Tabla 19. Visitantes de la exposición temporal según canal de conocimiento. Filtro: "Toman la decisión de visitar la exposición antes de ir al museo". Años 2007 y 2006.....	88
Tabla 20. Visitantes de la exposición temporal según tiempo de espera. Años 2007 y 2006.....	88
Tabla 21. Visitantes de la exposición temporal según tiempo empleado en la visita de la exposición. Años 2007 y 2006.....	88

Tabla 1. Visitantes del Museo del Prado según lugar de procedencia. Años 2007 2006

	Ranking		% vertical		% variación interanual
	2007	2006	2007	2006	2007/2006
TOTAL NO RESIDENTES			100	100	4,5
EEUU	1	1	18,4	20,0	-4,0
Italia	2	2	15,5	12,7	27,8
Japón	3	3	12,4	11,5	12,3
Francia	4	4	10,6	10,4	6,1
Reino Unido	5	5	5,9	6,2	-0,8
Alemania	6	6	5,9	5,4	14,1
México	7	7	3,2	4,8	-31,5
Argentina	8	8	2,4	2,3	10,6
Holanda	9	11	2,3	1,7	42,8
Brasil	10	9	2,3	2,0	15,9
Portugal	11	10	1,5	1,9	-16,2
Venezuela	12	13	1,4	1,1	33,7
Rep. Corea	13	17	1,3	1,0	32,7
Rusia	14	21	1,2	0,8	56,0
Grecia	15	18	1,1	0,9	31,4
Colombia	16	14	1,0	1,1	-1,0
Bélgica	17	12	1,0	1,2	-12,3
Resto Europa			2,8	3,0	-0,1
Resto América			1,7	2,2	-16,3
Resto del Mundo			1,3	1,7	-17,4
TOTAL RESIDENTES			100,0	100,0	39,6
Madrid (Comunidad)	1	1	55,3	47,9	61,2
Andalucía	2	2	8,7	11,0	10,2
Cataluña	3	3	7,4	9,1	14,3
Castilla León	4	5	5,0	3,7	87,3
Comunidad Valenciana	5	4	4,8	7,7	-11,9
Castilla La Mancha	6	6	3,6	3,6	40,2
Aragón	7	9	2,5	2,2	55,6
Galicia	8	7	2,4	2,9	16,0
País Vasco	9	8	1,7	2,5	-6,0
Murcia	10	11	1,4	1,5	31,4
Navarra	11	15	1,4	0,9	111,9
Extremadura	12	14	1,4	1,1	76,2
Islas Canarias	13	10	1,4	2,0	-4,7
Asturias	14	13	1,3	1,2	43,6
Cantabria	15	16	0,8	0,7	59,1
Illes Balears	16	12	0,7	1,5	-36,5
La Rioja	17	17	0,3	0,4	-0,4
Ceuta y Melilla	18	18	0,1	0,1	-37,6

Tabla 2. Características sociodemográficas de los visitantes no residentes del Museo del Prado según país de procedencia: EEUU-Canadá, Italia, Francia, Japón y Reino Unido (en % vertical). Año 2007

	PAÍS DE PROCEDENCIA					
	TOTAL	EEUU- CANADÁ	ITALIA	FRANCIA	JAPÓN	REINO UNIDO
SEXO						
Mujer	44,5	54,2	49,0	66,8	69,4	52,4
Varón	55,5	45,8	51,0	33,2	30,6	47,6
EDAD						
De 15 a 24 años	29,0	35,9	45,1	41,7	10,8	18,2
De 25 a 34 años	29,0	26,6	28,8	17,6	41,5	26,3
De 35 a 44 años	15,8	8,9	13,7	16,7	17,9	18,9
De 45 a 64 años	20,9	21,0	11,7	18,9	27,8	16,5
65 o más años	5,4	7,6	0,7	5,1	2,0	20,2
NIVEL DE ESTUDIOS						
Primarios o inferiores	2,4	3,0	1,2	0,7	4,0	3,0
Secundarios	24,4	27,0	27,4	36,1	23,1	25,9
Superiores	73,1	70,0	71,4	63,2	72,9	71,0
SITUACIÓN LABORAL						
Ocupado, trabajando	59,9	53,1	50,4	51,1	78,9	51,6
Estudiante	28,9	34,3	44,7	37,8	8,9	21,8
Jubilado/retirado	6,7	8,8	1,5	4,4	6,2	21,0
Labores del hogar	2,7	3,6	0,7	4,4	4,1	5,2
Parado	1,8	0,2	2,7	1,9	1,9	0,4
Otra situación	0,1			0,3		
NIVEL DE RENTA						
Alta	6,2	7,3	2,2	5,2	10,4	3,3
Media/Alta	27,5	32,8	19,2	19,8	27,4	30,5
Media	48,5	49,3	46,0	45,7	57,1	45,0
Media/Baja	13,2	7,7	25,7	23,9	3,9	12,1
Baja	4,6	3,0	7,0	5,4	1,3	9,0
PRÁCTICAS CULTURALES						
Elevada	25,0	25,6	21,0	26,8	25,0	24,0
Media	48,6	50,0	53,1	48,3	33,1	52,7
Poco frecuente	26,3	24,4	26,0	25,0	41,9	23,3

Tabla 3. Características sociodemográficas de los visitantes del Museo del Prado residentes en España según lugar de residencia (en % vertical). Año 2007

	LUGAR DE RESIDENCIA		
	TOTAL RESIDENTES	CIUDAD DE MADRID	RESTO DE ESPAÑA
SEXO			
Mujer	58,9	41,0	41,1
Varón	41,1	59,0	58,9
EDAD			
De 15 a 24 años	21,4	19,5	23,3
De 25 a 34 años	19,6	18,6	20,7
De 35 a 44 años	14,2	13,1	15,4
De 45 a 64 años	27,4	27,5	27,2
65 o más años	17,3	21,3	13,1
NIVEL DE ESTUDIOS			
Primarios o inferiores	13,3	14,1	12,4
Secundarios	29,1	28,1	30,2
Superiores	57,6	57,8	57,3
SITUACIÓN LABORAL			
Ocupado, trabajando	51,8	50,1	53,5
Estudiante	20,7	19,0	22,4
Jubilado /retirado	19,5	23,2	15,6
Labores del hogar	4,2	3,8	4,6
Parado	3,9	3,6	3,6
NIVEL DE RENTA			
Alta	1,9	2,3	1,4
Media / Alta	18,9	19,0	18,8
Media	51,2	49,9	52,7
Media / Baja	21,2	22,8	19,5
Baja	6,7	5,9	7,6
PRÁCTICAS CULTURALES			
Elevada	18,9		
Media	49,8		
Poco frecuente	31,1		

Tabla 4. Características del viaje de los turistas visitantes del Museo del Prado (en % vertical). Años 2007 y 2006

	Año 2007			Año 2006		
	NO RESIDENTES	RESIDENTES*	TOTAL	NO RESIDENTES	RESIDENTES*	TOTAL
MOTIVO DEL VIAJE						
Ocio	76,5	66,4	73,4	75,9	70,2	74,8
Visita a familiares o amigos	6,5	17,4	8,8	6,5	17,6	8,7
Negocios	7,3	8,6	7,6	8,8	5,2	8,1
Estudios	7,1	3,0	6,2	75,4	3,2	5,0
Otros	2,6	4,1	2,9	3,4	3,8	3,5
DURACIÓN DEL VIAJE (NOCHES EN ESPAÑA)						
Ninguna	1,4	22,4	6,7	1,1	13,5	3,9
Una a tres noches	15,6	50,0	24,3	21,4	47,7	27,4
De 4 a 7 noches	39,2	22,2	34,9	39,4	33,8	38,1
Más de 8 noches	43,8	5,4	34,1	38,1	5,0	30,5
TIPO DE ALOJAMIENTO						
Hotel de 4 o 5 estrellas	28,4	18,9	26,4	30,9	14,1	27,5
Hotel de 3 estrellas	24,6	25,7	24,8	29,0	29,9	29,2
Hotel de 1 o 2 estrellas	8,5	6,4	8,1	7,3	8,1	7,5
Hostal o pensión	17,9	10,5	16,3	14,3	12,7	14,0
Otros alojamientos hoteleros o similares	5,8	4,9	5,6	3,9	4,4	4,0
Vivienda gratuita	11,5	32,0	15,8	11,1	28,3	14,6
Otros	3,4	1,6	3,0	3,5	2,5	3,3

Notas: * Residentes en España excluido residentes en la ciudad de Madrid

Tabla 5. Visitantes del Museo del Prado según visitas realizadas anteriormente al Museo, procedencia y tipo de exposición visitada (en % vertical). Años 2007 y 2006

	Año 2007			Año 2006		
	RESIDENTES	NO RESIDENTES	TOTAL	RESIDENTES	NO RESIDENTES	TOTAL
TOTAL VISITANTES						
Es la primera vez que visita el Museo del Prado						
Si	28,5	85,6	60,9	32,5	83,1	64,8
No	71,5	14,4	39,1	67,5	16,9	35,2
Frecuencia de las visitas						
Base: No es la primera vez que visita el Museo						
Una al mes	13,5	0,9	10,8	12,5	4,5	10,0
Una al trimestre	23,2	10,7	20,6	20,0	4,9	15,4
Una al año	30,8	30,3	30,7	28,5	23,4	26,9
Inferior	32,5	58,1	37,9	39,1	67,2	47,7
VISITANTES DE LA COLECCIÓN PERMANENTE						
Es la primera vez que visita el Museo del Prado						
Si	32,1	86,1	66,3	33,7	83,7	66,1
No	67,9	13,9	33,7	66,3	16,3	33,9
Frecuencia de las visitas						
Base: No es la primera vez que visita el Museo						
Una al mes	11,5	0,9	8,7	12,5	4,8	10,1
Una al trimestre	20,1	9,6	17,4	19,8	4,7	15,1
Una al año	31,6	30,7	31,4	28,2	22,7	26,5
Inferior	36,8	58,8	42,6	39,6	67,8	48,4
VISITANTES DE LA EXPOSICIÓN TEMPORAL						
Es la primera vez que visita el Museo del Prado						
Si	17,9	76,0	40,4	23,1	78,9	59,2
No	82,1	24,0	59,6	76,9	21,1	40,8
Frecuencia de las visitas						
Base: No es la primera vez que visita el Museo						
Una al mes	9,4	0,7	8,0	9,3	1,5	6,7
Una al trimestre	24,3	26,0	24,6	20,6	8,3	16,5
Una al año	35,8	14,4	32,5	36,2	30,0	34,1
Inferior	30,5	58,8	34,9	33,9	60,2	42,7

Tabla 6. Visitantes del Museo del Prado según motivo principal de la visita al Museo y procedencia. Años 2007 y 2006
% vertical

	AÑO 2007			AÑO 2006		
	RESIDENTES	NO RESIDENTES	TOTAL	RESIDENTES	NO RESIDENTES	TOTAL
Interés obra concreta de col. Permanente	3,2	1,9	2,5	14,1	17,6	16,3
Interés artista concreto de col. Permanente	12,5	8,1	10	12,5	8,6	10
Interés Museo en general (col. permanente)	45,4	73,7	61,5	45,9	55,4	52
Para ver la Exp. Temporal	24,9	2,8	12,4	10,9	5,2	7,3
Para ver col. permanente y exp. Temporales	8,7	12,7	11	13,4	11,2	12
Por otro tipo	5,3	0,8	2,7	3,2	1,9	2,4

TABLA 7. Visitantes al Museo del Prado según motivo para acudir en día gratuito, procedencia y tipo de exposición visitada. Años 2007 y 2006
Filtro: "Entrada gratuita"

	AÑO 2007			AÑO 2006		
	RESIDENTES	NO RESIDENTES	TOTAL	RESIDENTES	NO RESIDENTES	TOTAL
TOTAL VISITANTES						
Porque es día gratuito	60,8	44,3	52,3	50,1	39,4	43,9
Porque es el día que mejor le viene	39,2	55,7	47,7	49,9	60,6	56,1
VISITANTES DE LA COLECCIÓN PERMANENTE						
Porque es día gratuito	58,0	44,3	50,0	49,1	38,9	43,2
Porque es el día que mejor le viene	42,0	55,7	50,0	50,9	61,1	56,8
VISITANTES DE LA EXPOSICIÓN TEMPORAL						
Porque es día gratuito	64,0	36,1	55,4	58,9	42,6	48,1
Porque es el día que mejor le viene	36,0	63,9	44,6	41,1	57,4	51,9

TABLA 8. Visitantes al Museo del Prado según personas con las que realiza la visita, procedencia, y tipo de exposición visitada (en % vertical). Años 2007 y 2006

	AÑO 2007			AÑO 2006		
	RESIDENTES	NO RESIDENTES	TOTAL	RESIDENTES	NO RESIDENTES	TOTAL
TOTAL VISITANTES						
Solo	21,4	15,4	18,0	22,6	17,7	19,5
Con su pareja	23,6	25,2	24,5	25,2	26,6	26,1
Con mi familia e hijos	6,5	5,9	6,1	11,1	8,0	9,1
Con mi familia sin incluir hijos	6,4	5,6	5,9	5,7	5,7	5,7
Con mi familia y amigos	4,7	6,2	5,6	6,6	7,6	7,2
Con amigos	29,0	28,3	28,6	23,3	26,0	25,0
Con compañeros de trabajo y estudios	8,4	13,4	11,3	5,4	8,4	7,3
VISITANTES DE LA COLECCIÓN PERMANENTE						
Solo	21,0	14,9	17,1	21,8	17,9	19,3
Con su pareja	23,3	25,3	24,5	25,6	27,0	26,5
Con mi familia incluyendo hijos	7,5	6,0	6,5	11,3	7,8	9,0
Con mi familia sin incluir hijos	7,3	5,4	6,1	5,6	5,8	5,7
Con mi familia y amigos	5,1	6,3	5,9	6,9	7,3	7,2
Con amigos	25,3	28,5	27,3	23,4	25,8	25,0
Con compañeros de trabajo y estudios	10,5	13,6	12,5	5,5	8,4	7,4
VISITANTES DE LA EXPOSICIÓN TEMPORAL						
Solo	20,3	17,0	19,0	28,7	15,0	19,8
Con su pareja	26,8	30,5	28,2	19,8	17,7	18,4
Con mi familia incluyendo hijos	5,1	5,5	5,2	9,4	13,5	12,0
Con mi familia sin incluir hijos	6,4	6,7	6,5	5,7	4,8	5,1
Con mi familia y amigos	5,9	6,3	6,0	7,1	13,3	11,1
Con amigos	28,6	26,7	27,9	27,7	29,6	28,9
Con compañeros de trabajo y estudios	6,9	7,4	7,1	1,6	6,2	4,6

TABLA 9. Visitantes al Museo del Prado según intención de visitar otros museos, procedencia y tipo de exposición visitada (en % vertical). Años 2007 y 2006

	AÑO 2007			AÑO 2006		
	RESIDENTES*	NO RESIDENTES	TOTAL	RESIDENTES*	NO RESIDENTES	TOTAL
TOTAL VISITANTES						
Planea visitar el Museo Thyssen						
No	62,1	51,7	51,7	64,7	49,1	52,8
Si	37,9	48,3	48,3	35,3	50,9	47,2
Planea visitar el Museo Reina Sofía						
No	58,1	29,4	37,9	51,1	31,1	36,3
Si	41,9	70,6	62,1	48,9	68,9	63,7
Planea visitar otros lugares históricos						
No	48,7	30,5	36,2	38,0	26,9	26,9
Sí	51,3	69,5	63,8	62,0	73,1	73,1
VISITANTES DE LA COLECCIÓN PERMANENTE						
Planea visitar el Museo Thyssen						
No	61,2	51,6	52,8	64,3	48,9	52,5
Si	38,8	48,4	47,2	37,5	51,1	47,5
Planea visitar el Museo Reina Sofía						
No	56,0	29,2	37,2	50,7	30,5	35,1
Si	44,0	70,8	62,8	49,3	69,5%	64,9
Planea visitar otros lugares históricos						
No	46,9	30,5	35,7	37,4	26,8	29,1
Si	53,1	69,5	64,3	62,6	73,2	70,9
VISITANTES DE LA EXPOSICIÓN TEMPORAL						
Planea visitar el Museo Thyssen						
No	62,6	53,8	56,3	76,0	57,5	61,3
Si	37,4	46,2	43,7	24,0	42,5	38,7
Planea visitar el Museo Reina Sofía						
No	64,5	32,0	47,9	51,1	30,8	34,4
Si	35,5	68,0	52,1	48,9	69,2	65,6
Planea visitar otros lugares históricos						
No	53,7	33,7	46,2	43,3	25,9	28,7
Si	46,3	66,3	53,8	56,7	74,1	71,3

Notas: * Residentes en España excluido residentes en la ciudad de Madrid

Tabla 10. Valoración media de los servicios e instalaciones del Museo del Prado según procedencia. Años 2007 y 2006

	AÑO 2007			AÑO 2006		
	RESIDENTES	NO RESIDENTES	TOTAL	RESIDENTES	NO RESIDENTES	TOTAL
Servicios e instalaciones						
Accesibilidad al recinto	7,5	7,7	7,6	7,8	7,8	7,8
Temperatura	7,5	7,7	7,6	7,4	7,4	7,4
Limpieza	8,0	8,1	8,1	8,2	8,1	8,2
Iluminación	7,4	7,5	7,5	7,3	7,5	7,4
Acceso discapacitados	7,1	7,4	7,3	6,5	6,7	6,6
Aseos	7,3	7,5	7,4	7,4	7,3	7,4
Entradas / Billetes	7,7	7,6	7,6	7,6	7,6	7,6
Áreas recepción	7,7	7,7	7,7	7,6	7,6	7,6
Consigna	7,3	7,5	7,4	7,5	7,4	7,5
Áreas de descanso	7,0	7,2	7,1	6,5	6,7	6,6
Servicios de información						
Planos del Museo	7,5	7,5	7,5	7,6	7,7	7,6
Guías exp. Temporales	7,5	7,4	7,4	7,4	7,2	7,2
Guías de sala	7,5	7,4	7,4	7,4	7,3	7,3
Información telefónica	6,8	7,0	6,9	7,2	6,9	7,0
Información Web	7,4	7,1	7,2	7,2	7,3	7,3
Información en idiomas	6,7	6,1	6,3	6,8	5,5	5,8
Paneles inf. General	7,3	7,0	7,2	7,4	7,0	7,1
Señalización interna	7,3	7,3	7,3	7,2	7,3	7,2
Visitas guiadas gratuitas	7,7	7,6	7,7	7,5	7,3	7,3
Guías de Audio	7,6	7,9	7,8	7,6	7,7	7,7
Puntos información	7,7	7,8	7,8	7,6	7,6	7,6
Textos sala y cartelas	7,6	7,1	7,4	7,5	7,0	7,2
Folleto programación actividades	7,7	7,5	7,6	7,5	7,3	7,4
Calidad del servicio						
Personal de taquilla	8,0	7,8	7,9	8,0	7,8	7,8
Vigilantes sala	7,9	7,8	7,9	7,8	7,7	7,7
Personal seguridad privada	7,8	7,9	7,9	7,8	7,7	7,7
Guías externos	7,9	7,8	7,9	7,9	7,6	7,7
Informadores	8,1	8,0	8,0	8,0	7,8	7,9

Tabla 11. Valoración media de los servicios e instalaciones del Museo del Prado visitas anteriores. Años 2007 y 2006

	AÑO 2007			AÑO 2006		
	VISITA EL MUSEO POR PRIMERA VEZ	HA ESTADO ANTES	TOTAL	VISITA EL MUSEO POR PRIMERA VEZ	HA ESTADO ANTES	TOTAL
Accesibilidad al recinto	7,7	7,6	7,6	7,8	7,8	7,8
Temperatura	7,6	7,5	7,6	7,4	7,5	7,4
Limpieza	8,1	8,0	8,1	8,1	8,3	8,2
Iluminación	7,5	7,4	7,5	7,5	7,4	7,4
Acceso discapacitados	7,4	7,1	7,3	6,6	6,6	6,6
Aseos	7,5	7,4	7,4	7,3	7,4	7,4
Entradas / Billetes	7,7	7,6	7,6	7,6	7,7	7,6
Áreas recepción	7,7	7,7	7,7	7,6	7,6	7,6
Consigna	7,4	7,3	7,4	7,4	7,6	7,5
Áreas de descanso	7,2	7,0	7,1	6,7	6,5	6,6
Servicios de información						
Planos del Museo	7,5	7,5	7,5	7,6	7,7	7,6
Guías exp. Temporales	7,4	7,5	7,4	7,1	7,4	7,2
Guías de sala	7,4	7,5	7,4	7,2	7,5	7,3
Información telefónica	6,9	7,0	6,9	6,8	7,4	7,0
Información Web	7,0	7,4	7,2	7,2	7,3	7,3
Información en idiomas	6,2	6,6	6,3	5,5	6,5	5,8
Paneles inf. General	7,0	7,4	7,2	7,0	7,3	7,1
Señalización interna	7,3	7,4	7,3	7,2	7,3	7,2
Visitas guiadas gratuitas	7,5	7,8	7,7	7,3	7,5	7,3
Guías de Audio	7,8	7,8	7,8	7,7	7,7	7,7
Puntos información	7,7	7,8	7,8	7,5	7,7	7,6
Textos sala y cartelas	7,2	7,6	7,4	7,0	7,5	7,2
Folleto programación actividades	7,5	7,7	7,6	7,2	7,6	7,4
Calidad del servicio						
Personal de taquilla	7,9	8,0	7,9	7,7	8,0	7,8
Vigilantes sala	7,8	7,9	7,9	7,6	7,9	7,7
Personal seguridad privada	7,9	7,8	7,9	7,7	7,8	7,7
Guías externos	7,8	7,9	7,9	7,6	8,0	7,7
Informadores	8,0	8,1	8,0	7,7	8,1	7,9

Tabla 12. Utilización de los servicios e instalaciones del Museo del Prado según procedencia(en % vertical). Años 2007 y 2006

	AÑO 2007			AÑO 2006		
	RESIDENTES	NO RESIDENTES	TOTAL	RESIDENTES	NO RESIDENTES	TOTAL
Visita las tiendas de la exposición temporal	18,3	21,0	19,3	27,7	35,3	32,6
Visita las tiendas de la Colección permanente	13,7	23,6	19,4	24,6	41,7	35,5
Visita la cafetería	15,0	23,7	19,9	17,2	29,6	25,1
Visita el restaurante	6,9	11,1	9,3	4,5	11,6	9,0
Visita la librería	10,2	17,8	14,5	9,8	17,1	14,5

Tabla 13: Visitantes de la colección permanente del Museo del Prado según lugar de procedencia. Años 2007 y 2006.

	RANKING		AÑO 2007		VARIACIÓN INTERANUAL
	2007	2006	ABSOLUTO	PESO	%
Comunidad de Madrid	1	1	387.985	17,7%	32,3
EEUU – Canadá	2	2	269.410	12,3%	7,1
Italia	3	3	211.760	9,7%	31,4
Japón	4	4	175.009	8,0%	5,4
Francia	5	5	148.676	6,8%	5,6

Tabla 14. Principales características del viaje de los turistas visitantes del Museo del Prado que visitan la colección permanente. Años 2007 y 2006
% vertical

	AÑO 2007			AÑO 2006		
	NO RESIDENTES	RESIDENTES*	TOTAL VISITANTES	NO RESIDENTES	RESIDENTES*	TOTAL VISITANTES
Motivo del viaje						
Ocio	77,1	66,8	75,1	76,5	71,5	75,5
Visita a familiares o amigos	6,2	16,2	8,2	6,3	17,1	8,5
Negocios	7,1	8,9	7,4	8,9	4,6	8,0
Estudios	7,0	3,4	6,3	5,1	3,1	4,7
Otros	2,6	4,7	3,0	3,2	3,1	3,1
Duración del viaje (noches en España)						
Ninguna	1,3	24,0	5,2	1,1	18,4	4,4
Una a tres noches	15,0	49,2	19,4	21,7	44,8	23,1
De 4 a 7 noches	39,3	22,0	29,4	39,9	32,0	32,3
Más de 8 noches	44,5	4,8	29,2	37,3	4,8	25,1
Tipo de alojamiento						
Hotel de 4 o 5 estrellas	28,4	19,5	26,6	31,1	14,1	27,6
Hotel de 3 estrellas	24,8	25,6	25,0	28,9	29,7	29,1
Hotel de 1 o 2 estrellas	8,5	6,7	8,2	7,4	7,8	7,5
Hostal o pensión	18,0	10,8	16,6	14,5	12,9	14,2
Otros alojamientos hoteleros o similares	5,8	5,3	5,7	4,0	4,1	3,9
Vivienda gratuita	10,9	30,7	14,8	10,9	27,4	14,4
Otros	3,5	1,3	3,1	3,1	4,0	3,3

Notas: * Residentes en España excluido residentes en la ciudad de Madrid

TABLA 15. Visitantes de la colección permanente del Museo del Prado según tiempo empleado en la visita de la colección (en %.vertical). Años 2006 y 2007

	AÑO 2007			AÑO 2006		
	RESIDENTES	NO RESIDENTES	TOTAL	RESIDENTES	NO RESIDENTES	TOTAL
Menos de 30 minutos	6,1	1,1	2,9	2,7	4,2	3,7
Entre 30 minutos y una hora	11,5	6,7	8,5	14,1	6,0	8,9
Entre una y dos horas	47,3	41,5	43,6	44,5	37,4	39,9
Más de dos horas	35,1	50,6	45,0	38,7	52,3	47,5

Tabla 16. Visitantes de la exposición temporal del Museo del Prado según lugar de procedencia. Años 2007 y 2006.

	RANKING		PESO	
	2007	2006	2007	2006
TOTAL NO RESIDENTES			100	100
ITALIA	1	2	16,5	13,1
JAPÓN	2	3	15,3	8,6
ESTADOS UNIDOS	3	1	14,4	24,0
FRANCIA	4	4	10,3	8,4
ALEMANIA	5	7	7,3	3,5
TOTAL RESIDENTES			100	100
Madrid (Comunidad)	1	1	59,4	54,2
Andalucía	2	2	7,6	10,8
Castilla León	3	5	6,2	4,2
Cataluña	4	3	6,1	7,4
C. Valenciana	5	4	4,1	6,3

Tabla 17. Principales características del viaje de los turistas visitantes del Museo del Prado que visitan la exposición temporal. Años 2007 y 2006. % vertical

	AÑO 2007			AÑO 2006		
	NO RESIDENTES	RESIDENTES*	TOTAL VISITANTES	NO RESIDENTES	RESIDENTES*	TOTAL VISITANTES
Motivo del viaje						
Ocio	70,4	65,8	69,0	80,3	63,2	77,3
Visita a familiares o amigos	7,7	18,0	10,7	4,6	20,8	7,4
Negocios	14,8	9,9	13,4	3,2	6,4	3,8
Estudios	4,7	3,0	4,2	8,8	4,4	8,0
Otros	2,5	3,4	2,7	3,2	5,2	3,5
Duración del viaje (noches en España)						
Ninguna	2,3	41,8	12,1	0,2	23,7	4,4
Una a tres noches	20,1	43,0	19,3	10,3	35,7	13,1
De 4 a 7 noches	43,3	12,8	20,2	31,9	36,3	27,2
Más de 8 noches	34,3	2,4	13,9	57,6	4,3	38,1
Tipo de alojamiento						
Hotel de 4 o 5 estrellas	35,0	19,9	30,6	21,6	17,1	20,8
Hotel de 3 estrellas	21,6	29,7	24,0	28,7	26,7	28,3
Hotel de 1 o 2 estrellas	8,0	6,5	7,6	8,4	4,8	7,8
Hostal o pensión	16,1	8,3	13,8	20,9	9,4	18,9
Otros alojamientos hoteleros o similares	5,6	4,9	5,4	5,1	4,2	4,9
Vivienda gratuita	12,7	29,1	17,5	8,8	36,0	13,5
Otros	0,9	1,6	1,1	6,6	1,7	5,7

Notas: * Residentes en España excluido residentes en la ciudad de Madrid

TABLA 18. Visitantes de la exposición temporal del Museo del Prado según planificación de la visita a la exposición temporal (en % vertical). Años 2007 y 2006

	RESIDENTES	NO RESIDENTES	TOTAL	RESIDENTES	NO RESIDENTES	TOTAL
Sobre la marcha antes de venir	11,4	39,0	22,1	11,1	28,2	22,1
Sobre la marcha al pasar por el museo	12,4	18,6	14,8	13,4	16,0	15,0
Antes de venir	76,2	42,4	63,1	75,6	55,8	62,8

TABLA 19. Visitantes de la exposición temporal según canal de conocimiento. Filtro: "Toman la decisión de visitar la exposición antes de ir al museo". Años 2007 y 2006

	AÑO 2007			AÑO 2006		
	RESIDENTES	NO RESIDENTES	TOTAL	RESIDENTES	NO RESIDENTES	TOTAL
Prensa	58,0%	39,8%	53,3%	56,7%	25,1%	38,5%
Radio	24,0%	1,7%	18,2%	8,0%	1,6%	4,3%
Televisión	41,6%	18,0%	35,5%	18,3%	8,0%	12,4%
Web del Museo del Prado	16,2%	46,2%	24,0%	13,1%	8,1%	10,2%
Carteles en la calle	41,3%	28,1%	37,9%	19,8%	24,9%	22,8%
Carteles en el Museo	40,1%	49,8%	42,6%	23,2%	32,0%	28,3%
Recomendación personal	60,8%	50,8%	58,2%	51,9%	49,3%	50,4%

TABLA 20. Visitantes de la exposición temporal según tiempo de espera. Años 2007 y 2006

	AÑO 2007			AÑO 2006		
	RESIDENTES	NO RESIDENTES	TOTAL	RESIDENTES	NO RESIDENTES	TOTAL
Nada	34,0%	26,8%	31,2%	33,0%	31,6%	32,1%
Menos de 15 minutos	30,8%	37,0%	33,2%	40,9%	36,5%	38,1%
Entre 15 y 30 minutos	19,8%	23,8%	21,4%	17,2%	22,5%	20,6%
Entre 30 minutos y una hora	13,5%	9,8%	12,1%	7,5%	5,3%	6,0%
Más de una hora	1,8%	2,6%	2,1%	1,5%	4,1%	3,2%

TABLA 21. Visitantes de la exposición temporal según tiempo empleado en la visita de la exposición. Años 2007 y 2006

	AÑO 2007			AÑO 2006		
	RESIDENTES	NO RESIDENTES	TOTAL	RESIDENTES	NO RESIDENTES	TOTAL
Menos de 30 minutos	4,1%	6,9%	5,2%	11,6%	9,6%	10,3%
Entre 30 minutos y una hora	26,0%	37,0%	30,2%	32,3%	39,9%	37,2%
Entre una y dos horas	50,9%	44,8%	48,5%	47,4%	39,4%	42,2%
Más de dos horas	19,0%	11,4%	16,0%	8,7%	11,0%	10,2%

Anexo 2. Metodología

La Encuesta Continua a los Visitantes del Museo del Prado permite, por un lado, cuantificar mes a mes el flujo de visitantes que llegan al Museo y diferenciarlos según características básicas, teniendo en cuenta si residen en España o en el extranjero, y por otro, proporcionar un instrumento de información sobre el turismo cultural y de ciudad.

Es una estadística continua de periodicidad mensual.

La población objeto de estudio son todas las personas que visitan el Museo del Prado, independientemente del tipo de entrada adquirido y del lugar de residencia de donde vienen.

Las encuestas se realizan en tres puertas de acceso al Museo: Goya Baja, Goya Alta y Murillo. (A partir de noviembre del 2007, cuando tiene lugar la ampliación del Museo, las nuevas puertas son: Murillo, Jerónimos y Velázquez).

La obtención de resultados se efectúa mediante un sistema mixto que combina información administrativa con la muestral.

La información administrativa se obtiene del registro de venta de entradas en taquilla y es proporcionada por el Museo.

La información muestral se obtiene mediante un sistema de doble encuestación:

1. *Encuesta de Caracterización de Flujo de Visitantes del Museo del Prado:* Se realiza a la entrada del Museo y nos permite completar la información proporcionada por los registros administrativos con información sobre el lugar de residencia del visitante. Una vez completada la información, esta se utiliza como universo estimado para elevar los resultados la encuesta de salida.
2. *Encuesta de Comportamiento y Satisfacción de los Visitantes del Museo del Prado:* Se realiza a la salida del Museo y nos proporciona todo tipo de información que se pretende obtener del visitante.

Se establecen unos tamaños muestrales mínimos de encuestas que son 5.000 encuestas de entrada y 340 encuestas de salidas, con lo que anualmente se garantizan un mínimo de 60.000 encuestas de entrada y 4.000 de salida.

La muestra se distribuye por las tres puertas del Museo, por turnos de mañana (de 9:00 a 14:00) o de tarde (de 14:00 a 19:00), por días de la semana y por días festivos o laborables.

El **Instituto de Estudios Turísticos**, en virtud de lo establecido en el Real Decreto 1182/2008, de 11 de julio, es el órgano responsable de la investigación de los factores que inciden sobre el turismo, así como de la elaboración, recopilación y valoración de estadísticas, información y datos relativos al turismo. Además de estas funciones, el Real Decreto también establece como competencias del IET, la creación y difusión del conocimiento y la inteligencia turística y la coordinación de la información sobre el sector turístico generada por las distintas unidades administrativas dependientes de la Secretaría de Estado y del organismo autónomo Instituto de Turismo de España.

El trabajo de investigación que lleva a cabo el Instituto se centra en los aspectos económicos y sociodemográficos del turismo, para lo cual dispone de la información generada por las tres principales operaciones estadísticas que desarrolla: *Movimientos turísticos de los españoles* (Familitur), *Movimientos turísticos en fronteras* (Frontur) y *Encuesta de gasto turístico* (Egatur), todas de periodicidad mensual.

El **Instituto de Estudios Turísticos** explota información estadística procedente de fuentes externas, como son la evolución de llegadas de pasajeros extranjeros en compañías de bajo coste y el empleo en el sector turístico, información que difunde de manera periódica. Asimismo difunde otra información estadística de interés procedente de otros organismos.

Estos contenidos, así como la documentación turística existente en el Centro de Documentación Turística de España (CDTE), se encuentra disponible en la página web: www.iet.tourspain.es.

INSTITUTO DE
ESTUDIOS
TURÍSTICOS

www.iet.tourspain.es

José Lázaro de Galdiano 6 - 28036 Madrid
Tel. +34 91 343 35 00 Fax +34 91 343 38 01

MUSEO DEL PRADO
Año 2007

Informe de
**Los visitantes del
Museo del Prado.**